

**UCHWAŁA NR XXVIII/200/26  
RADY MIEJSKIEJ W GRYFINIE**

z dnia 26 marca 2026 r.

**w sprawie przyjęcia "Strategii Rozwoju Gminy Gryfino 2040"**

Na podstawie art. 10 e, 10 f ust. 4 i art. 18 ust. 2 pkt 6 a ustawy z dnia 8 marca 1990 r. o samorządzie gminnym (Dz. U. z 2025 r. poz. 1153, poz. 1436) w związku z art. 18 pkt 3 ustawy z dnia 6 grudnia 2006 r. o zasadach prowadzenia polityki rozwoju (Dz. U. poz. 198, poz. 1846) uchwała się, co następuje:

- § 1. Przyjmuje się "Strategię Rozwoju Gminy Gryfino 2040", która stanowi załącznik do niniejszej uchwały.
- § 2. Wykonanie uchwały powierza się Burmistrzowi Miasta i Gminy Gryfino.
- § 3. Traci moc Uchwała Nr LII/51/516/18 Rady Miejskiej w Gryfinie z dnia 27 września 2018 r., zmieniona Uchwałą Nr XII/104/19 Rady Miejskiej w Gryfinie z dnia 26 września 2019 r.
- § 4. Uchwała wchodzi w życie z dniem podjęcia.

PRZEWODNICZĄCY RADY

**Rafał Guga**

Załącznik do uchwały Nr XXVIII/200/26  
Rady Miejskiej w Gryfinie  
z dnia 26 marca 2026 r.



# STRATEGIA ROZWOJU GMINY GRYFINO 2040

Burmistrz Miasta i Gminy Gryfino  
Mieczysław Sawaryn

Gryfino 2026 r.



## Urząd Miasta i Gminy w Gryfinie

Urząd Miasta i Gminy w Gryfinie  
74-100 Gryfino, ul. 1 Maja 16

Kontakt: tel. 91-416-20-11

fax 91-416-27-02

e-mail: [gmina@gryfino.pl](mailto:gmina@gryfino.pl)

Adres strony internetowej: [www.gryfino.pl](http://www.gryfino.pl)

Opracowanie:

**dr hab. Andrzej Raszkowski, prof. UEW**

e-mail: [andrzej.raszkowski@ue.wroc.pl](mailto:andrzej.raszkowski@ue.wroc.pl)

tel. 606 262 335

LinkedIn

<https://www.linkedin.com/in/andrzej-raszkowski/>

## Spis treści

<b>Wprowadzenie</b>	<b>4</b>
<b>1. Podsumowanie przeprowadzonej diagnozy-wnioski i rekomendacje</b>	<b>6</b>
<b>2. Analiza SWOT Gminy Gryfino</b>	<b>9</b>
<b>3. Misja i wizja Gminy Gryfino</b>	<b>13</b>
<b>4. Cele strategiczne, zadania w wymiarze społecznym, gospodarczym i przestrzennym</b>	<b>14</b>
<b>5. Zbieżność merytoryczna strategii z innymi, kluczowymi dokumentami strategicznymi</b>	<b>17</b>
<b>6. Model struktury funkcjonalno-przestrzennej</b>	<b>27</b>
<b>7. Obszary strategicznej interwencji określone w strategii rozwoju województwa zachodniopomorskiego wraz z zakresem planowanych działań</b>	<b>34</b>
<b>8. Obszary strategicznej interwencji kluczowe dla gminy wraz z zakresem planowanych działań</b>	<b>37</b>
<b>9. Uwarunkowania wodne oraz związane ze zmianami klimatu</b>	<b>40</b>
<b>10. System realizacji strategii, źródła finansowania</b>	<b>53</b>
<b>11. Spis tabel</b>	<b>63</b>
<b>12. Spis map</b>	<b>63</b>
<b>13. Załączniki (opcjonalnie)</b>	<b>63</b>

## Wprowadzenie

„Strategia Rozwoju Gminy Gryfino 2040” stanowi nadrzędny dokument planistyczny i programowy, wyznaczający kierunki działań samorządu lokalnego w perspektywie długoterminowej. Jej opracowanie jest odpowiedzią na wyzwania społeczne, gospodarcze, środowiskowe i przestrzenne stojące przed gminą oraz szansą na pełne wykorzystanie endogenicznego potencjału, wynikającego zarówno z atrakcyjnego położenia w bezpośrednim sąsiedztwie Szczecina i granicy państwowej, jak i z bogactwa zasobów przyrodniczych doliny Odry, Międzyodrza czy Puszczy Bukowej. Strategia jest dokumentem zorientowanym na **rozwój zrównoważony**, łączy wymiar społeczny, gospodarczy, środowiskowy i przestrzenny, wskazując priorytety oraz cele kluczowe dla długofalowego wzmocnienia jakości życia mieszkańców.

Strategia pełni funkcję drogowskazu dla władz samorządowych, instytucji lokalnych, organizacji społecznych, przedsiębiorców oraz wszystkich interesariuszy zaangażowanych w rozwój Gminy Gryfino. Wyznacza wspólną wizję przyszłości gminy, misję jej działania, a także cele strategiczne wraz z zestawem konkretnych zadań do realizacji. Dokument ten uwzględnia wyniki diagnozy społeczno-gospodarczej, analizę SWOT oraz szeroki proces konsultacyjno-partycypacyjny, obejmujący warsztaty i dyskusje z mieszkańcami oraz partnerami instytucjonalnymi. Dzięki temu ma on charakter kompleksowy, osadzony w lokalnym kontekście, a zarazem spójny z kluczowymi dokumentami krajowymi, regionalnymi i unijnymi.

Przedmiotowa strategia nie tylko porządkuje działania samorządu w perspektywie do 2040 roku, lecz także stanowi podstawę do **efektywnego pozyskiwania środków zewnętrznych**, w tym funduszy Unii Europejskiej i wpisuje się w **proces budowania konkurencyjnej, nowoczesnej i przyjaznej mieszkańcom gminy**.

*Andrzej Raszkowski*

An aerial photograph of a town and a winding river, overlaid with a blue color scheme and geometric shapes like triangles and lines in white and red. The text 'WNIOSKI Z DIAGNOZY' is centered in white.

# WNIOSKI Z DIAGNOZY

## 1. Podsumowanie przeprowadzonej diagnozy-wnioski i rekomendacje

Na bazie przeprowadzonej diagnozy i analizy danych, głównie z okresu lat 2014-2023, określić można następujące wnioski dotyczące sytuacji gminy i wyznaczenia przyszłych kierunków działań w strategii rozwoju Gminy Gryfino:

### 1. W obszarze demograficzno-społecznym

- **liczba ludności zmniejsza się**, co jest negatywnym zjawiskiem i jednocześnie – społeczność lokalna starzeje się,
- **gęstość zaludnienia** na terenie gminy jest **przeciętna i zbliżona do średniej dla kraju**, ale wyższa niż w przypadku województwa zachodniopomorskiego, czy powiatu gryfińskiego,
- w ostatnich latach notuje się **ujemny przyrost naturalny**, dodatkowo **niekorzystne jest saldo migracji**, więcej osób wymeldowuje się niż zameldowuje,
- od lat obserwowany jest **sukcesywny spadek bezrobocia**, choć uwaga władz lokalnych w większym zakresie powinna skupić się na tworzeniu miejsc pracy w obszarach z zakresu innowacji, nowoczesnych technologii i gospodarki niskoemisyjnej, w szczególności dla kobiet (wzrastający udział wśród bezrobotnych),
- **współczynnik skolaryzacji** utrzymuje się na stosunkowo **wysokim poziomie**, jednak w ostatnich latach odnotowano jego **spadek poniżej 90%**. Zjawisko to może stanowić podstawę do przeprowadzenia analizy, w szczególności w zakresie oceny jakości oferty edukacyjnej w szkołach ponadpodstawowych oraz jej dostosowania do aktualnych i prognozowanych potrzeb lokalnego rynku pracy, w tym przedsiębiorstw funkcjonujących na terenie gminy,
- w zakresie intensywności opieki zdrowotnej liczonej liczbą porad lekarskich ogółem zanotowano **zmienność**, która oscylowała w granicy 4%. Dopiero od roku 2020 zanotowano bardzo wyraźny ich spadek. Ogólnie na przestrzeni rozpatrywanego okresu **liczba porad lekarskich ogółem sukcesywnie wzrasta – występuje trend rosnący w tym obszarze**.

### 2. W obszarze infrastrukturalno-gospodarczym

- gmina charakteryzuje się **bardzo dobrą dostępnością komunikacyjną**, ze względu na przebiegające przez jej teren ważne ciągi komunikacyjne (min. S3, A6, DK31, nadodrzańska linia kolejowa, szlak wodny na Odrze),

- zły stan techniczny dróg powiatowych i gminnych może być czynnikiem hamującym rozwój przedsiębiorstw i zabudowy mieszkaniowej w kolejnych latach,
- patrząc na wskaźniki finansowe gmina rozwija się, występuje **trend wzrostowy w zakresie dochodów i wydatków ogółem na mieszkańca**, sytuację finansową można określić jako **stabilną**, pozwalającą na realizowanie inwestycji, choć w analizowanym okresie **wydatki rosną szybciej niż dochody**, szczególnie w ostatnich okresach,
- za pozytywny aspekt należy uznać **stabilny udział wydatków inwestycyjnych gminy w stosunku do wydatków ogółem**,
- w analizowanych latach **wielokrotnie wzrosła wartość umów o dofinansowanie projektów z funduszy europejskich**,
- na plus należy odnotować **wzrastającą wartość wskaźnika przedsiębiorczości**, który jest miarą aktywności społeczności lokalnej w kierunku prowadzenia działalności gospodarczej, choć **w przypadku podmiotów nowo zarejestrowanych** w rejestrze REGON na 1000 ludności **odnotowano pewną zmienność na przestrzeni lat, z niewielką tendencją spadkową**,
- działalność gospodarcza prowadzona jest przede wszystkim przez **osoby fizyczne prowadzące działalność gospodarczą**, gdzie przeważają **podmioty mikro**,
- podstawową działalnością podmiotów gospodarczych zlokalizowanych na terenie gminy jest: budownictwo, handel hurtowy i detaliczny, naprawa pojazdów samochodowych, włączając motocykle oraz przetwórstwo przemysłowe,
- odnotowano **wzrostową tendencję w zakresie liczby budynków mieszkalnych** na terenie gminy **oraz wskaźnika zasobów mieszkaniowych** w gminie **liczoną liczbą mieszkań**, pozytywnym zjawiskiem jest także **rosnąca przeciętna powierzchnia użytkowa mieszkań**,
- utrzymuje się **stabilny odsetek budynków mieszkalnych podłączonych do wodociągów i kanalizacji**, następuje także **sukcesywna poprawa udziału mieszkańców korzystających** z tych instalacji,
- występuje **stabilny trend w zakresie zużycia wody na mieszkańca**, natomiast **zużycie prądu i gazu wykazuje trend wzrostowy**, z niewielkimi spadkami dla dwóch ostatnich danych w roku 2023,

- jeśli gminie zależy na rozwoju i zwiększaniu liczby mieszkańców, należy zastanowić się nad **stworzeniem dogodnych warunków do zwiększenia potencjału w obszarze mieszkalnictwa**,
- gmina jest **aktywnym podmiotem** w zakresie **działalności w związkach międzygminnych i współpracy** z organizacjami i stowarzyszeniami.

### 3. W obszarze przyrodniczo-kulturowymi turystyczno-rekreacyjnym

- gmina ma **korzystne położenie geograficzne**, obszar gminy jest **bardzo atrakcyjny pod względem przyrodniczym**, choć nie w pełni przekłada się to na rozwój turystyki masowej,
- obecnie **turystyka zajmuje przeciętną pozycję w obszarze gospodarczym gminy** Gryfino, ilości miejsc noclegowych w analizowanym okresie utrzymuje się na względnie zbliżonym poziomie. Z kolei baza gastronomiczna jest skoncentrowana w Gryfinie. W obszarze wiejskim praktycznie nie istnieje w formie ogólnodostępnej – co nie wzmacnia waloru turystycznego gminy dla rozwoju turystyki weekendowej,
- spore obszary dzikiej przyrody, rzeka Odra (Międzyodrze) oraz jeziora (w tym głównie j. Wełtyń), szlaki rowerowe, piesze i wodne, a także bliskość wielu atrakcyjnych form przyrodniczych (m.in. Krzywy Las) powodują, iż **gmina posiada duży potencjał w zakresie rozwoju turystyki jednodniowej** w szczególności w formie turystyki aktywnej i przyrodniczej. Wymaga to jednak rozwoju infrastruktury turystycznej na terenie gminy.
- gmina **posiada znaczny zasób obiektów dziedzictwa kulturowego**, aktualnie jednak nie są to atrakcje, które generują istotny ruch turystyczny, gmina charakteryzuje się jednak bogatą i ciekawą historią, która może stanowić element turystyki kulturowej na styku Polski i Niemiec – **turystyka kulturowa może stanowić uzupełnienie** oferty turystyki przyrodniczej i aktywnej,
- można zauważyć, że **liczba ćwiczących w lokalnych klubach sportowych** utrzymuje się na **względnie jednakowym poziomie** z niewielkimi wahaniami, co przy spadającej liczbie ludności gminy, jest pozytywnym wynikiem, również wskaźnik **ćwiczących w przeliczeniu na klub jest względnie stały**,
- **wahaniom ulega liczba uczestników lokalnych imprez** organizowanych przez centra, domy, ośrodki kultury, kluby i świetlice **z tendencją wzrostową, wzrasta także liczba samych imprez**, jednak **tendencję spadkową** wskazuje **wskaźnik liczby uczestników na imprezę**, z jednej strony nie jest on dobrym

prognostykiem, mogąym świadczyć o słabnącej aktywności i chęci partycypacji lokalnej społeczności w sektorze kultury, z drugiej wynikać może ze zmian trendów w sferze kultury, a za taki uznać należy wzrost imprez o charakterze „butikowym”,

- wahaniom ulega liczba uczestników lokalnych imprez organizowanych przez dom kultury i jego filie w mieście i świetlicach wiejskich z tendencją wzrostową, wzrasta także liczba samych wydarzeń, jednak tendencję spadkową wskazuje wskaźnik liczby uczestników na imprezę, spowodowany przede wszystkim znaczącym wzrostem wydarzeń organizowanych dla mniejszych grup odbiorców,
- **negatywny trend spadkowy** możemy zaobserwować w obszarze liczby czytelników, wielkości księgozbioru biblioteki gminnej i liczby wypożyczeń.

## 2. Analiza SWOT Gminy Gryfino

Analiza SWOT stanowi jedno z kluczowych **narzędzi planowania strategicznego**, które pozwala w syntetyczny sposób uchwycić zarówno wewnętrzne uwarunkowania rozwoju gminy, jak i zewnętrzne szanse oraz zagrożenia. W przypadku Gminy Gryfino jej znaczenie jest szczególnie duże, ponieważ gmina ta funkcjonuje w złożonym otoczeniu, jest częścią Szczecińskiego Obszaru Metropolitalnego, posiada wyjątkowe walory przyrodnicze związane z doliną Odry i Puszcą Bukową, a jednocześnie stanowi ważny ośrodek gospodarczy, w tym w obszarze energetyki. Kompleksowo przeprowadzona analiza SWOT pozwala uchwycić potencjał wynikający z atutów lokalizacji, infrastruktury i zasobów, jak również zidentyfikować słabości i wyzwania, które mogą ograniczać tempo rozwoju. Dzięki temu możliwe jest nie tylko określenie realnych kierunków działań strategicznych, ale także stworzenie podstaw do podejmowania decyzji inwestycyjnych, planowania przestrzennego czy kształtowania polityk publicznych w sposób spójny i **odpowiadający na potrzeby mieszkańców**. Analiza SWOT umożliwia również uwzględnienie dynamicznych procesów zachodzących w otoczeniu zewnętrznym, takich jak transformacja energetyczna, zmiany demograficzne czy wyzwania klimatyczne i dostosowanie do nich lokalnych działań. Jej wyniki stanowią fundament dla dalszych części strategii, w tym formułowania misji, wizji i celów rozwojowych, a także projektowania konkretnych przedsięwzięć, które mają wzmocnić konkurencyjność i jakość życia w Gminie Gryfino.

Sama analiza polega na systematycznym zidentyfikowaniu i uporządkowaniu czterech grup czynników wpływających na rozwój gminy. Dzieli je na dwie osie: wewnętrzną (mocne i słabe strony) oraz zewnętrzną (szanse i zagrożenia).

Mocne strony (Strengths) – to wewnętrzne atuty gminy, które stanowią jej przewagę konkurencyjną i które można wykorzystać w procesie rozwoju, np. dogodne położenie komunikacyjne, walory przyrodnicze czy potencjał gospodarczy. Słabe strony (Weaknesses) – to czynniki wewnętrzne ograniczające możliwości rozwoju, takie jak niewystarczająca infrastruktura, problemy społeczne czy brak nowoczesnych usług publicznych.

Szanse (Opportunities) – to zewnętrzne okoliczności sprzyjające rozwojowi gminy, które można wykorzystać, np. dostęp do funduszy unijnych, nowe technologie, rosnące znaczenie zielonej gospodarki czy współpraca transgraniczna. Zagrożenia (Threats) – to czynniki zewnętrzne, które mogą negatywnie oddziaływać na gminę, np. kryzysy gospodarcze, zmiany prawne, depopulacja, zmiany klimatyczne czy konkurencja innych ośrodków.

Metoda SWOT nie ogranicza się jedynie do sporządzenia listy tych elementów. Jej istota polega na powiązaniu mocnych stron z szansami, aby określić, gdzie gmina może się rozwijać najefektywniej oraz na rozpoznaniu, jak minimalizować słabe strony i przeciwdziałać zagrożeniom. Dzięki temu analiza nie jest tylko opisem sytuacji, lecz staje się narzędziem wspierającym proces podejmowania decyzji strategicznych.

**Tabela 1. Analiza SWOT Gminy Gryfino**

Czynniki wewnętrzne	
Silne strony	Słabe strony
<ul style="list-style-type: none"> <li>• Dogodne położenie w Szczecińskim Obszarze Metropolitalnym i przy granicy z Niemcami.</li> <li>• Bliskość dużego ośrodka akademickiego i rynku pracy w Szczecinie.</li> <li>• Rozbudowana infrastruktura transportowa: S3, A6, obwodnica Gryfina, linia kolejowa 273 (SKM).</li> <li>• Wysoka dostępność komunikacji zbiorowej, w tym darmowa komunikacja gminna i wspólny bilet metropolitalny.</li> <li>• Dobre uzbrojenie terenów inwestycyjnych (gaz, kanalizacja, wodociągi).</li> <li>• Sieć ścieżek rowerowych, w tym regionalne odcinki tras „Blue Velo” i „Trasa Doliny Płoni”.</li> <li>• Bogactwo przyrodnicze: Dolina Dolnej Odry, Puszcza Bukowa, rzeka Tywa, jeziora, Krzywy Las.</li> <li>• Atrakcyjna marka promocyjna „Energia Międzyodrza” i aktywne działania w social media.</li> </ul>	<ul style="list-style-type: none"> <li>• Negatywne trendy demograficzne: depopulacja, odpływ młodych, starzenie się mieszkańców.</li> <li>• Niewykorzystany potencjał turystyczny Odry i Międzyodrza.</li> <li>• Brak spójnej i atrakcyjnej oferty turystyczno-rekreacyjnej (noclegi, gastronomia, obiekty).</li> <li>• Niska jakość przestrzeni publicznej w mieście (chaos reklamowy, mało zieleni, zaniedbane miejsca).</li> <li>• Brak dużego, nowoczesnego domu kultury i ograniczona oferta kulturalna.</li> <li>• Niedostateczna infrastruktura sportowo-rekreacyjna i zaniedbane obiekty.</li> <li>• Problemy z utrzymaniem zrealizowanych inwestycji (utrzymanie zieleni, obiektów).</li> <li>• Brak nowoczesnej oferty edukacyjnej dopasowanej do rynku pracy (np. OZE, IT).</li> <li>• Wykluczenie komunikacyjne części wsi, brak nowoczesnego taboru na liniach lokalnych.</li> <li>• Brak dobrze zagospodarowanego nabrzeża i plaży miejskiej.</li> </ul>

<ul style="list-style-type: none"> <li>• Doświadczenie w pozyskiwaniu i absorpcji środków zewnętrznych (fundusze UE, krajowe).</li> <li>• Aktywność społeczna mieszkańców, liczne organizacje pozarządowe i inicjatywy oddolne.</li> <li>• Znane imprezy kulturalne i sportowe (Festiwal Włóczykij, Dni Gryfina).</li> <li>• Stabilna sytuacja finansowa gminy i wysoka zdolność kredytowa.</li> <li>• Wysoka świadomość marki miasta i dobre praktyki w zakresie promocji.</li> <li>• Bliskość portu lotniczego w Goleniowie i dogodny dostęp do Berlina.</li> <li>• Potencjał rozwoju odnawialnych źródeł energii (OZE, w tym off-shore).</li> </ul>	<ul style="list-style-type: none"> <li>• Zbyt mała liczba mieszkań komunalnych i niski standard istniejących zasobów.</li> <li>• Niska dynamika współpracy samorządu z NGO i przedsiębiorcami.</li> <li>• Zależność rynku pracy od dużych pracodawców (Dolna Odra, logistyka, centra dystrybucji).</li> <li>• Słaba promocja produktów lokalnych i niska rozpoznawalność turystyczna.</li> <li>• Bariery architektoniczne w obiektach gminnych, brak pełnej dostępności dla osób z niepełnosprawnościami.</li> </ul>
<b>Czynniki zewnętrzne</b>	
<b>Szanse</b>	<b>Zagrożenia</b>
<ul style="list-style-type: none"> <li>• Rozwój współpracy transgranicznej z Niemcami (projekty Interreg, wspólne inwestycje).</li> <li>• Fundusze unijne i krajowe na transformację energetyczną i rozwój lokalny.</li> <li>• Wzrost znaczenia Szczecińskiego Obszaru Metropolitalnego.</li> <li>• Planowana modernizacja linii kolejowej 273 (Nadodrzancka).</li> <li>• Rozwój turystyki przyrodniczej, aktywnej, kulturowej i agroturystyki.</li> <li>• Transformacja energetyczna i rozwój sektora OZE (fotowoltaika, offshore, biogazownie).</li> <li>• Rozwój zielono-niebieskiej infrastruktury i programy adaptacji do zmian klimatu.</li> <li>• Poprawa infrastruktury edukacyjnej i zdrowotnej dzięki wsparciu z funduszy UE.</li> <li>• Możliwość rozwoju nowoczesnych technologii (smart city, cyfryzacja usług publicznych).</li> <li>• Rosnące zainteresowanie zdrową żywnością, rękodziełem i produktami lokalnymi.</li> <li>• Wzrost znaczenia ekonomii społecznej i inicjatyw obywatelskich.</li> <li>• Współpraca w ramach sieci metropolitalnych i z organizacjami międzynarodowymi.</li> <li>• Wzrost ruchu rowerowego i turystyki wodnej w regionie.</li> <li>• Rozwój rynku mieszkaniowego w atrakcyjnej lokalizacji podmiejskiej (bliskość Szczecina).</li> </ul>	<ul style="list-style-type: none"> <li>• Silna konkurencja inwestycyjna ze strony Szczecina i gmin ościennych.</li> <li>• Postępująca depopulacja i odpływ młodych, wykształconych mieszkańców.</li> <li>• Kryzysy gospodarcze i niekorzystne zmiany koniunktury międzynarodowej.</li> <li>• Zmiany klimatu: susze, powódzie, nawalne deszcze, burze.</li> <li>• Zagrożenie powodziowe w dolinie Odry.</li> <li>• Rosnące koszty utrzymania usług publicznych i infrastruktury.</li> <li>• Presja płacowa i odpływ pracowników do Niemiec.</li> <li>• Ograniczenia legislacyjne i częste zmiany prawa samorządowego.</li> <li>• Sezonowość turystyki i brak całorocznej oferty.</li> <li>• Pogorszenie relacji politycznych polsko-niemieckich i ryzyko wzmożonych kontroli granicznych.</li> <li>• Uzależnienie od zewnętrznych źródeł finansowania (fundusze UE).</li> <li>• Ryzyko degradacji środowiska (zanieczyszczenie Odry, niski stan czystości wód).</li> <li>• Starzenie się infrastruktury gminnej i brak środków na modernizację.</li> <li>• Ryzyko marginalizacji Gryfina w skali regionu w przypadku braku spójnej i konsekwentnej strategii rozwoju.</li> </ul>

<ul style="list-style-type: none"><li>• Potencjał rozwoju usług dla seniorów w kontekście starzenia się społeczeństwa.</li></ul>	
--	--

Źródło: opracowanie na podstawie materiałów dostarczonych przez Urząd Miasta i Gminy w Gryfinie

Podsumowując, analiza SWOT Gminy Gryfino wskazuje, że **gmina dysponuje licznymi atutami związanymi zarówno z położeniem, jak i potencjałem gospodarczym, społecznym oraz przyrodniczym**. Kluczowe mocne strony to strategiczna lokalizacja w ramach Szczecińskiego Obszaru Metropolitalnego i przy granicy z Niemcami, bardzo dobra dostępność transportowa (drogowa, kolejowa i komunikacja metropolitalna), bogate zasoby środowiskowe Doliny Dolnej Odry i Puszczy Bukowej, a także stabilna pozycja finansowa samorządu i doświadczenie w absorpcji środków zewnętrznych. Na pozytywny obraz wpływa również aktywność mieszkańców, rozpoznawalne wydarzenia kulturalne i sportowe oraz silna marka promocyjna gminy. Jednocześnie analiza ujawnia poważne słabe strony, w tym niekorzystne procesy demograficzne, niewystarczającą i często przestarzałą infrastrukturę społeczną i kulturalną, ograniczoną atrakcyjność przestrzeni publicznych, a także niewykorzystany potencjał turystyczny rzeki Odry i Międzyodrza. Rynek pracy pozostaje w dużej mierze uzależniony od kilku dużych pracodawców, co w połączeniu z niedostateczną ofertą edukacyjną dostosowaną do wymogów nowoczesnej gospodarki rodzi zagrożenie strukturalnych problemów rozwojowych.

W otoczeniu zewnętrznym gmina stoi przed szeregiem istotnych szans rozwojowych. Należy do nich przede wszystkim rozwój współpracy transgranicznej z Niemcami, dalsza integracja w ramach metropolii szczecińskiej, dostęp do funduszy unijnych i krajowych oraz korzystne trendy związane z transformacją energetyczną i rozwojem odnawialnych źródeł energii. Szanse te uzupełniają możliwości budowy nowej oferty turystycznej opartej na przyrodzie, rekreacji i zdrowej żywności, a także rozwój nowoczesnych usług publicznych w duchu smart city i zielono-niebieskiej infrastruktury. Jednocześnie gmina musi uwzględniać poważne zagrożenia, takie jak ryzyko zamknięcia lub przekształcenia Elektrowni Dolna Odra, nasilająca się depopulacja i starzenie się społeczeństwa, zmiany klimatyczne i związane z nimi zagrożenia powodziowe oraz silna konkurencja inwestycyjna ze strony Szczecina i sąsiednich gmin. Skuteczna strategia rozwoju Gryfina powinna zatem opierać się na maksymalnym wykorzystaniu atutów lokalizacji, zasobów i aktywności społecznej, jednocześnie odpowiadając na słabości i budując odporność na zagrożenia, aby gmina mogła rozwijać się w **sposób zrównoważony i konkurencyjny w skali regionu i całej strefy przygranicznej**.

### 3. Misja i wizja Gminy Gryfino

Misja jednostki samorządu terytorialnego określa podstawowy sens jej istnienia, uzasadnienie działań i rolę, jaką pełni wobec mieszkańców, partnerów oraz otoczenia zewnętrznego. Stanowi punkt odniesienia dla wszystkich decyzji strategicznych i operacyjnych, a także odzwierciedla kluczowe wartości, którymi kieruje się wspólnota lokalna. Dobrze sformułowana misja gminy podkreśla jej specyfikę, najważniejsze funkcje i aspiracje rozwojowe, wskazując kierunki, w których samorząd chce podążać, by zapewnić wysoką jakość życia mieszkańcom, efektywne zarządzanie zasobami oraz odpowiedzialne wykorzystanie atutów terytorialnych.

#### Misja Gminy Gryfino

*Misją Gminy Gryfino jest tworzenie przyjaznej i nowoczesnej przestrzeni do życia, pracy i wypoczynku, opartej na aktywności społecznej, stabilnym rozwoju gospodarczym i trosce o wyjątkowe dziedzictwo przyrodnicze Doliny Dolnej Odry. Samorząd działa w partnerstwie z mieszkańcami, przedsiębiorcami i instytucjami, dbając o spójność społeczną, rozwój innowacyjnej gospodarki oraz zrównoważone wykorzystanie zasobów, aby Gryfino było miejscem atrakcyjnym dla obecnych i przyszłych pokoleń.*

Wizja jednostki samorządu terytorialnego to obraz pożądanego stanu rozwoju gminy w dłuższej perspektywie – wskazuje, jak samorząd pragnie, aby gmina wyglądała w przyszłości i jakie miała znaczenie w otoczeniu regionalnym, krajowym czy międzynarodowym. Wizja łączy elementy aspiracyjne z realnymi uwarunkowaniami, inspirowane do działania i nadaje spójny kierunek wszystkim politykom rozwojowym. Powinna być ambitna, ale jednocześnie osiągalna, by mobilizować mieszkańców i partnerów do wspólnej realizacji.

#### Wizja Gminy Gryfino

*W 2040 roku Gmina Gryfino będzie dynamicznie rozwijającą się, nowoczesną i otwartą wspólnotą, silnie zintegrowaną ze Szczecińskim Obszarem Metropolitalnym i aktywnie współpracującą z partnerami po obu stronach Odry. Gmina stanie się atrakcyjnym miejscem do zamieszkania, oferującym wysoką jakość usług publicznych, bogatą ofertę kulturalną i rekreacyjną oraz dostęp do nowoczesnej infrastruktury. Gryfino będzie ośrodkiem zielonej gospodarki i innowacyjnych inwestycji, wykorzystującym swój potencjał energetyczny i przyrodniczy, a także liderem w zakresie ochrony środowiska i adaptacji do zmian klimatu. Dzięki aktywności mieszkańców, rozwiniętej przedsiębiorczości oraz harmonijnemu połączeniu tradycji z nowoczesnością,*

*Gryfino umocni swoją pozycję jako ważne centrum życia społecznego i gospodarczego w regionie przygranicznym.*

**Hasło misji – „Gryfino – energia wspólnoty, siła natury.”**

Hasło łączy dwa kluczowe filary rozwoju gminy: aktywność mieszkańców oraz wyjątkowe walory przyrodnicze Doliny Dolnej Odry, jezior i lasów. Podkreśla rolę wspólnoty lokalnej jako źródła energii społecznej i gospodarczej, a jednocześnie odwołuje się do marki promocyjnej „Energia Międzyodrza” i do sektora energetycznego, który historycznie odgrywa istotną rolę w Gryfinie.

**Hasło wizji 2040 – „Gryfino 2040 – zielona brama metropolii.”**

Hasło wskazuje na aspirację gminy, by do 2040 roku być nowoczesnym i atrakcyjnym ośrodkiem, silnie powiązany ze Szczecińskim Obszarem Metropolitalnym i otwartym na współpracę transgraniczną. „Zielona” sygnalizuje proekologiczne podejście w zgodzie z zasadami zrównoważonego rozwoju. „Brama metropolii” odzwierciedla strategiczne położenie Gryfina, blisko Szczecina i granicy, oraz rolę gminy jako miejsca integrującego różne funkcje: mieszkaniowe, gospodarcze i rekreacyjne.

## **4. Cele strategiczne, zadania w wymiarze społecznym, gospodarczym i przestrzennym**

Cele strategiczne i zadania stanowią zasadniczy filar „Strategii Rozwoju Gminy Gryfino do roku 2040”, ponieważ określają kierunki działań, które pozwolą przełożyć wizję i misję gminy na praktyczne przedsięwzięcia. W tym rozdziale przedstawione zostają priorytety rozwoju w wymiarze społecznym, gospodarczym i przestrzennym, odpowiadające na wyzwania zidentyfikowane w diagnozie, analizie SWOT oraz na oczekiwania mieszkańców i partnerów społeczno-gospodarczych. Cele strategiczne wyznaczają ogólną ścieżkę rozwoju gminy w perspektywie długoterminowej, natomiast zadania porządkują działania krótkoterminowe i średnioterminowe, zapewniając ich spójność z nadrzędnymi założeniami. Ich układ pozwala na stworzenie spójnego systemu zarządzania rozwojem, który obejmuje zarówno sferę społeczną i jakości życia, jak i rozwój gospodarczy oraz **zrównoważone gospodarowanie przestrzenią i środowiskiem**.

Przyjęta konstrukcja celów odzwierciedla kluczowe priorytety gminy: budowanie silnej, zintegrowanej i aktywnej wspólnoty lokalnej, wspieranie przedsiębiorczości i inwestycji w ramach metropolii szczecińskiej, ochronę i odpowiedzialne wykorzystanie zasobów przyrodniczych, a także tworzenie nowoczesnej i dostępnej infrastruktury.

Wymiar społeczny obejmuje działania na rzecz wzmocnienia więzi, integracji i jakości usług publicznych, wymiar gospodarczy dotyczy tworzenia przyjaznego klimatu dla biznesu, innowacji i współpracy transgranicznej, natomiast wymiar przestrzenny koncentruje się na zrównoważonym zarządzaniu przestrzenią, poprawie ładu urbanistycznego oraz adaptacji do zmian klimatu. Dzięki precyzyjnie określonym zadaniom i wskaźnikom możliwe będzie skuteczne monitorowanie postępów, reagowanie na nowe wyzwania i zapewnienie, że rozwój Gryfina będzie zgodny z potrzebami mieszkańców oraz trendami regionalnymi, krajowymi i europejskimi.

**Tabela 2. Zestawienie celów Strategii Rozwoju Gminy Gryfino 2040**

<b>CEL STRATEGICZNY HORYZONTALNY</b>	
<b>Zrównoważony rozwój jako zasada integrująca polityki społeczne, gospodarcze i środowiskowe Gminy Gryfino</b>	
<b>Cel strategiczny 1. Zaangażowana i kreatywna społeczność lokalna jako fundament rozwoju gminy</b>	
Działanie 1.1	Wzmocnienie partycypacji społecznej i dialogu obywatelskiego
Działanie 1.2	Rozwój i integracja społeczności lokalnej poprzez kulturę, edukację i sport
Działanie 1.3	Podnoszenie kompetencji mieszkańców i rozwój edukacji
Działanie 1.4	Rozwój wolontariatu i lokalnych sieci wsparcia
Działanie 1.5	Wspieranie rodzin i osób w trudnej sytuacji życiowej poprzez realizację programów społecznych
Działanie 1.6	Promocja zdrowego i aktywnego stylu życia
Działanie 1.7	Stymulowanie lokalnej przedsiębiorczości
Działanie 1.8	Wsparcie działalności organizacji pozarządowych
<b>Cel strategiczny 2. Rozwój gospodarki, w tym sektora turystycznego oraz współpracy w ramach aglomeracji szczecińskiej</b>	
Działanie 2.1	Wzmocnienie potencjału inwestycyjnego i aktywna obsługa inwestora
Działanie 2.2	Promocja gospodarcza i budowanie wizerunku Gryfina jako miejsca przyjaznego dla biznesu
Działanie 2.3	Rozwój współpracy transgranicznej i aglomeracyjnej
Działanie 2.4	Wspieranie rozwoju energetyki
Działanie 2.5	Przeciwdziałanie negatywnym skutkom transformacji energetycznej
Działanie 2.6	Rozwój turystyki, w tym turystyki biznesowej i konferencyjnej
Działanie 2.7	Partnerstwa publiczno-prywatne jako narzędzie rozwoju infrastruktury
<b>Cel strategiczny 3. Zintegrowane działania na rzecz ochrony środowiska i adaptacji do zmian klimatu</b>	
Działanie 3.1	Wzmocnienie zielonej i niebieskiej infrastruktury w przestrzeni miejskiej
Działanie 3.2	Adaptacja do zmian klimatu i rozwój systemów retencji wód
Działanie 3.3	Wspieranie transformacji energetycznej i poprawy efektywności energetycznej
Działanie 3.4	Edukacja ekologiczna i budowanie świadomości mieszkańców
Działanie 3.5	Monitoring środowiskowy i przeciwdziałanie zagrożeniom klimatycznym
Działanie 3.6	Współpraca międzynarodowa i ponadregionalna w zakresie ochrony środowiska
Działanie 3.7	Ochrona walorów przyrodniczych i rozwój ekologicznych form mobilności
<b>Cel strategiczny 4. Rozwój nowoczesnej i dostępnej infrastruktury technicznej i społecznej</b>	
Działanie 4.1	Modernizacja i rozwój infrastruktury transportowej
Działanie 4.2	Rozwój infrastruktury społecznej na rzecz edukacji, opieki i jakości życia mieszkańców, w tym budowa lub modernizacja centrum kultury
Działanie 4.3	Rozwój infrastruktury rekreacyjnej i sportowej
Działanie 4.4	Wzmocnienie infrastruktury gospodarczej i usługowej
Działanie 4.5	Rozbudowa infrastruktury technicznej i sieci komunalnych
Działanie 4.6	Wdrażanie inteligentnych systemów zarządzania miastem

Działanie 4.7	Zapewnienie dostępności infrastruktury dla wszystkich mieszkańców
Działanie 4.8	Wzmocnienie bezpieczeństwa w ujęciu kompleksowym – cyberbezpieczeństwo, bezpieczeństwo infrastruktury oraz przygotowanie do sytuacji kryzysowych
<b>Cel strategiczny 5. Efektywne zarządzanie publiczne oraz wzmocnienie marki Gminy Gryfino</b>	
Działanie 5.1	Budowanie silnej i spójnej marki Gminy Gryfino
Działanie 5.2	Wzmocnienie rozpoznawalności Gryfina poprzez wydarzenia i działania promocyjne
Działanie 5.3	Rozwój partnerstw międzynarodowych i współpracy projektowej
Działanie 5.4	Cyfryzacja usług publicznych i rozwój nowoczesnej administracji
Działanie 5.5	Profesjonalizacja kadr i podnoszenie kompetencji administracji samorządowej
Działanie 5.6	Integracja działań promocyjnych i budowanie współpracy w regionie

Źródło: opracowanie na podstawie materiałów dostarczonych przez Urząd Miasta i Gminy w Gryfinie

Przedstawiony zestaw celów strategicznych wraz z przypisanymi im zadaniami wyznacza kompleksową mapę drogową rozwoju Gminy Gryfino do 2040 roku. Struktura ta została zbudowana w oparciu o diagnozę sytuacji społeczno-gospodarczej gminy, wyniki analizy SWOT, wnioski z warsztatów strategicznych oraz przyjętą misję i wizję rozwoju.

Każdy z pięciu **celów strategicznych odpowiada na inne spektrum potrzeb mieszkańców** i wyzwań stojących przed gminą, od aktywizacji społeczności lokalnej, poprzez wzmacnianie konkurencyjności gospodarczej i partnerstw metropolitalnych, aż po ochronę środowiska, rozwój nowoczesnej infrastruktury i budowanie silnej marki gminy. Zaproponowane zadania stanowią konkretne działania operacyjne, które mają umożliwić przełożenie celów na praktyczne przedsięwzięcia, a tym samym zapewnić spójność i skuteczność całego procesu planowania strategicznego.

Podsumowując, wypracowany system celów i zadań tworzy spójną, **wielowymiarową strategię**, w której uwzględniono zarówno czynniki wewnętrzne, jak i zewnętrzne, a także zasadę horyzontalną zrównoważonego rozwoju integrującą polityki społeczne, gospodarcze i środowiskowe. Propozycje działań są ambitne, ale jednocześnie realistyczne i możliwe do wdrożenia przy odpowiednim zaangażowaniu mieszkańców, instytucji i partnerów zewnętrznych. Dzięki nim **Gryfino może skutecznie wykorzystać swoje mocne strony i nadarzające się szanse**, jednocześnie minimalizując wpływ słabości i zagrożeń. Realizacja wyznaczonych zadań pozwoli na konsekwentne budowanie silnej pozycji gminy w regionie i w obszarze transgranicznym, a także na stworzenie warunków do stabilnego, nowoczesnego i przyjaznego rozwoju w perspektywie do roku 2040.

Ważnym elementem przyjętego zestawienia celów i zadań jest **szeroki konsensus społeczny**, który towarzyszył ich formułowaniu. Proces warsztatowy z udziałem mieszkańców, przedstawicieli organizacji pozarządowych, przedsiębiorców oraz

instytucji publicznych pozwolił na wypracowanie wspólnej wizji przyszłości gminy i uzgodnienie priorytetów działań. Dzięki temu strategia nie jest dokumentem narzuconym odgórnie, lecz odzwierciedla rzeczywiste potrzeby i aspiracje lokalnej społeczności. Włączenie różnych grup interesariuszy w proces planistyczny wzmacnia poczucie współodpowiedzialności za jej realizację, sprzyja budowaniu partnerstw na rzecz rozwoju oraz zwiększa szanse skutecznego wdrożenia zaproponowanych rozwiązań. W rezultacie strategia rozwoju Gminy Gryfino staje się wspólnym projektem mieszkańców i samorządu, opartym na dialogu i współpracy, a nie tylko zbiorem działań administracyjnych.

## 5. Zbieżność merytoryczna strategii z innymi, kluczowymi dokumentami strategicznymi

Strategia Rozwoju Gminy Gryfino 2040 nie jest dokumentem oderwanym od szerszego kontekstu polityki rozwojowej na poziomie regionalnym, krajowym i europejskim. Jej skuteczność zależy od **spójności z nadrzędnymi strategiami i programami**, które wyznaczają ramy finansowe, prawne i instytucjonalne dla działań samorządów. Dlatego w niniejszym rozdziale przedstawiono powiązania merytoryczne strategii gminnej z kluczowymi dokumentami strategicznymi, w tym m.in. ze **Strategią Rozwoju Województwa Zachodniopomorskiego do roku 2030**, a także z krajowymi dokumentami horyzontalnymi, takimi jak Krajowa Strategia Rozwoju Regionalnego 2030.

Uwzględnienie powiązań z tymi dokumentami ma charakter praktyczny i zapewnia nie tylko zgodność formalną, ale również **zwiększa możliwość skutecznego pozyskiwania środków finansowych na realizację działań ujętych w strategii**. Integracja lokalnych celów rozwojowych z priorytetami regionalnymi, krajowymi i europejskimi sprzyja tworzeniu synergii, ułatwia wdrażanie wspólnych projektów w partnerstwach międzygminnych i transgranicznych oraz podnosi znaczenie Gryfina jako aktywnego uczestnika polityki rozwoju na różnych poziomach. Dzięki temu przyjęta strategia nie tylko odpowiada na specyficzne potrzeby społeczności lokalnej, ale również wpisuje się w szersze trendy i kierunki rozwojowe, wzmacniając pozycję gminy w regionie oraz jej rolę w realizacji celów polityki spójności i Europejskiego Zielonego Ładu.

W procesie analizy zbieżności merytorycznej dokumentów wzięto pod uwagę następujące opracowania strategiczne poziomu krajowego, regionalnego oraz subregionalnego:

- Umowa partnerstwa dla realizacji polityki spójności 2021-2027 w Polsce (cele polityki spójności),
- Agenda na rzecz zrównoważonego rozwoju 2030,
- Strategia na rzecz Odpowiedzialnego Rozwoju do roku 2020 (z perspektywą do 2030 r.),
- Strategia Rozwoju Polski do 2035 r. (projekt),
- Krajowa Strategia Rozwoju Regionalnego 2030,
- Strategia Rozwoju Województwa Zachodniopomorskiego do roku 2030,
- Strategia Rozwoju Ponadlokalnego Szczecińskiego Obszaru Metropolitalnego 2030,
- Plan zagospodarowania przestrzennego województwa zachodniopomorskiego,
- Program Fundusze Europejskie dla Pomorza Zachodniego 2021-2027.

**Tabela 3. Zbieżność celów strategii z kluczowymi dokumentami strategicznymi**

Opracowanie strategiczne	Zbieżne założenia, cele, obszary, priorytety
<b>Cel strategiczny 1. Zaangażowana i kreatywna społeczność lokalna jako fundament rozwoju gminy</b>	
Umowa partnerstwa dla realizacji polityki spójności 2021-2027 w Polsce (cele polityki spójności)	<ul style="list-style-type: none"> <li>• „Europa o silniejszym wymiarze społecznym” (CP4)</li> <li>• „Europa bliższa obywatelom” (CP5)</li> <li>• „Umożliwienie regionom i ludności łagodzenia wpływających na społeczeństwo, zatrudnienie, gospodarkę i środowisko skutków transformacji w kierunku osiągnięcia celów Unii na rok 2030 w dziedzinie energii i klimatu oraz w kierunku neutralnej dla klimatu gospodarki Unii do roku 2050 w oparciu o porozumienie paryskie” (CP6)</li> </ul>
Agenda na rzecz zrównoważonego rozwoju 2030	<ul style="list-style-type: none"> <li>• Cel 4: Zapewnić wszystkim edukację wysokiej jakości oraz promować uczenie się przez całe życie</li> <li>• Cel 8: Promować stabilny, zrównoważony i inkluzywny wzrost gospodarczy, pełne i produktywnie zatrudnienie oraz godną pracę dla wszystkich ludzi</li> <li>• Cel 10: Zmniejszyć nierówności w krajach i między krajami</li> <li>• Cel 16: Promować pokojowe i inkluzywne społeczeństwa, zapewnić wszystkim ludziom dostęp do wymiaru sprawiedliwości oraz budować na wszystkich szczeblach skuteczne i odpowiedzialne instytucje, sprzyjające włączeniu społecznemu</li> </ul>
Strategia na rzecz Odpowiedzialnego Rozwoju do roku 2020 (z perspektywą do 2030 r.)	<ul style="list-style-type: none"> <li>• Obszar: Spójność społeczna: Redukcja ubóstwa i wykluczenia społecznego oraz poprawa dostępu do usług świadczonych w odpowiedzi na wyzwania demograficzne</li> <li>• Obszar: Instytucje prorozwojowe i strategiczne zarządzanie rozwojem: Budowa zintegrowanego systemu planowania rozwoju w wymiarze społecznym, gospodarczym i przestrzennym</li> </ul>

	<ul style="list-style-type: none"> <li>• Obszar: Rozwój zrównoważony terytorialnie: Zrównoważony rozwój kraju wykorzystujący indywidualne potencjały endogeniczne poszczególnych terytoriów</li> </ul>
Strategia Rozwoju Polski do 2035 r. (projekt)	<ul style="list-style-type: none"> <li>• Priorytet 1.1: Zwiększenie dostępności mieszkań</li> <li>• Priorytet 1.2: Tworzenie warunków sprzyjających rodzicielstwu</li> <li>• Priorytet 1.3: Odpowiedzialna polityka migracyjna</li> <li>• Priorytet 1.5: Dobre zdrowie i aktywne starzenie się</li> <li>• Priorytet 2.1: Wysokie kompetencje obywateli</li> <li>• Priorytet 2.7: Dbanie o jakość życia wszystkich obywateli</li> <li>• Priorytet 3.3: Budowa odporności państwa i społeczeństwa na kryzysy</li> </ul>
Krajowa Strategia Rozwoju Regionalnego 2030	<ul style="list-style-type: none"> <li>• 1.1. Wzmacnianie szans rozwojowych obszarów słabszych gospodarczo</li> <li>• 2.1. Rozwój kapitału ludzkiego i społecznego</li> <li>• 3.3. Poprawa organizacji świadczenia usług publicznych</li> </ul>
Strategia Rozwoju Województwa Zachodniopomorskiego do roku 2030	<ul style="list-style-type: none"> <li>• 1.1. Wzmocnienie potencjału demograficznego i funkcji rodziny</li> <li>• 1.2. Włączenie społeczne i zapewnienie szans rozwojowych wszystkim mieszkańcom regionu</li> <li>• 1.3. Rozwój wspólnotowości i tworzenie kapitału społecznego</li> <li>• 3.4. Zapewnienie wydajnych i efektywnych systemów usług publicznych</li> <li>• 4.3. Wykorzystanie potencjału makroregionu Polski Zachodniej</li> </ul>
Strategia Rozwoju Ponadlokalnego Szczecińskiego Obszaru Metropolitalnego 2030	<ul style="list-style-type: none"> <li>• 2.1 Popraw jakości kapitału ludzkiego i społecznego</li> <li>• 2.2 Dostosowanie systemów kształcenia do potrzeb rynku pracy i zmian demograficznych</li> <li>• 2.5 Budowanie atrakcyjności oferty czasu wolnego na potencjale środowiska naturalnego</li> <li>• 3.5 Budowanie więzi społecznych i ich odporności na zmiany</li> </ul>
Planu zagospodarowania przestrzennego województwa zachodniopomorskiego	<ul style="list-style-type: none"> <li>• III. Rozwój potencjału ludnościowego</li> <li>• IV. Przekształcenia sieci osadniczej</li> <li>• V. Ochrona dziedzictwa i krajobrazu kulturowego</li> <li>• VI. Rozwój infrastruktury społecznej</li> </ul>
Fundusze Europejskie dla Pomorza Zachodniego 2021-2027	<ul style="list-style-type: none"> <li>• Priorytet 5 – Fundusze Europejskie na rzecz przyjaznego mieszkankom i mieszkańcom Pomorza Zachodniego</li> <li>• Priorytet 6 – Fundusze Europejskie na rzecz aktywnego Pomorza Zachodniego</li> <li>• Priorytet 7 – Fundusze Europejskie na rzecz partnerskiego Pomorza Zachodniego</li> </ul>
<b>Opracowanie strategiczne</b>	<b>Zbieżne założenia, cele, obszary, priorytety</b>
<b>Cel strategiczny 2. Rozwój gospodarki, w tym sektora turystycznego oraz współpracy w ramach aglomeracji szczecińskiej</b>	
Umowa partnerstwa dla realizacji polityki spójności 2021-2027 w Polsce (cele polityki spójności)	<ul style="list-style-type: none"> <li>• „Bardziej konkurencyjna i inteligentna Europa dzięki promowaniu innowacyjnej i inteligentnej transformacji gospodarczej” (CP1)</li> <li>• „Lepiej połączona Europa” (CP3)</li> </ul>

<p>Agenda na rzecz zrównoważonego rozwoju 2030</p>	<ul style="list-style-type: none"> <li>• Cel 7: Zapewnić wszystkim dostęp do źródeł stabilnej, zrównoważonej i nowoczesnej energii po przystępnej cenie</li> <li>• Cel 8: Promować stabilny, zrównoważony i inkluzywny wzrost gospodarczy, pełne i produktywne zatrudnienie oraz godną pracę dla wszystkich ludzi</li> <li>• Cel 9: Budować stabilną infrastrukturę, promować zrównoważone uprzemysłowienie oraz wspierać innowacyjność</li> <li>• Cel 11: Uczynić miasta i osiedla ludzkie bezpiecznymi, stabilnymi, zrównoważonymi oraz sprzyjającymi włączeniu społecznemu</li> <li>• Cel 12: Zapewnić wzorce zrównoważonej konsumpcji i produkcji</li> </ul>
<p>Strategia na rzecz Odpowiedzialnego Rozwoju do roku 2020 (z perspektywą do 2030 r.)</p>	<ul style="list-style-type: none"> <li>• Obszar: Reindustrializacja: Wzrost zdolności polskiego przemysłu do sprostania globalnej konkurencji</li> <li>• Obszar: Rozwój innowacyjnych firm: Zwiększenie innowacyjności polskich przedsiębiorstw na rynku krajowym i rynkach zagranicznych</li> <li>• Obszar: Małe i średnie przedsiębiorstwa: Przemiany strukturalne sektora; Nowe formy działania i współpracy; Nowoczesne instrumenty wsparcia</li> <li>• Obszar: Spójność społeczna: Wzrost i poprawa wykorzystania potencjału kapitału ludzkiego na rynku pracy</li> <li>• Obszar: Kapitał dla rozwoju: Trwałe zwiększenie stopy inwestycji i ich jakości w dłuższej perspektywie, przy większym wykorzystaniu środków krajowych</li> <li>• Obszar: Rozwój zrównoważony terytorialnie: Wzmacnianie regionalnych przewag konkurencyjnych</li> </ul>
<p>Strategia Rozwoju Polski do 2035 r. (projekt)</p>	<ul style="list-style-type: none"> <li>• Priorytet 1.4: Rynek pracy włączający różne grupy społeczne</li> <li>• Priorytet 2.3: Kształtowanie ekosystemu dla innowacji i wzrostu firm</li> <li>• Priorytet 2.4: Aktywna polityka w obszarze przemysłu i nowych technologii</li> <li>• Priorytet 2.7: Dbanie o jakość życia wszystkich obywateli</li> <li>• Priorytet 3.1: Systematyczny wzrost pozycji międzynarodowej Polski</li> </ul>
<p>Krajowa Strategia Rozwoju Regionalnego 2030</p>	<ul style="list-style-type: none"> <li>• 1.1. Wzmacnianie szans rozwojowych obszarów słabszych gospodarczo</li> <li>• 1.2. Zwiększenie wykorzystania potencjału rozwojowego miast średnich tracących funkcje społeczno-gospodarcze</li> <li>• 2.2. Wspieranie przedsiębiorczości na szczeblu regionalnym i lokalnym</li> <li>• 2.3. Innowacyjny rozwój regionu i doskonalenie podejścia opartego na Regionalnych Inteligentnych Specjalizacjach</li> </ul>

Strategia Rozwoju Województwa Zachodniopomorskiego do roku 2030	<ul style="list-style-type: none"> <li>• 2.1. Rozwój potencjału gospodarczego województwa w oparciu o inteligentne specjalizacje</li> <li>• 2.2. Wzmocnienie gospodarki wykorzystującej naturalne potencjały regionu</li> <li>• 2.3. Udoskonalenie strategicznego zarządzania rozwojem gospodarczym regionu</li> <li>• 3.1. Rozwój głównych ośrodków miejskich</li> <li>• 3.2. Rozwój obszarów pozaaglomeracyjnych</li> <li>• 4.1. Wzmocnienie pozycji regionu w basenie Morza Bałtyckiego</li> <li>• 4.2. Rozwój relacji z landami niemieckimi i aglomeracją berlińską</li> <li>• 4.3. Wykorzystanie potencjału makroregionu Polski Zachodniej</li> </ul>
Strategia Rozwoju Ponadlokalnego Szczecińskiego Obszaru Metropolitalnego 2030	<ul style="list-style-type: none"> <li>• 1.1. Rozwój relacji społeczno-gospodarczych z obszarami sąsiadującymi z SOM oraz w układzie transgranicznym</li> <li>• 2.2. Dostosowanie systemów kształcenia do potrzeb rynku pracy i zmian demograficznych</li> <li>• 2.3. Budowa potencjału innowacyjnego SOM, wzmocnienie sektora gospodarczego i jego specjalizacji</li> <li>• 4.3. Integracja polityk publicznych w SOM w kluczowych obszarach</li> </ul>
Planu zagospodarowania przestrzennego województwa zachodniopomorskiego	<ul style="list-style-type: none"> <li>• I. Wzmacnianie powiązań zewnętrznych województwa</li> <li>• VII. Wzrost i rozwój gospodarczy</li> <li>• X. Rozwój infrastruktury obronności i bezpieczeństwa państwa</li> </ul>
Fundusze Europejskie dla Pomorza Zachodniego 2021-2027	<ul style="list-style-type: none"> <li>• Priorytet 1 – Fundusze Europejskie na rzecz przedsiębiorczego Pomorza Zachodniego</li> <li>• Priorytet 2 – Fundusze Europejskie na rzecz zielonego Pomorza Zachodniego</li> <li>• Priorytet 6 – Fundusze Europejskie na rzecz aktywnego Pomorza Zachodniego</li> <li>• Priorytet 7 – Fundusze Europejskie na rzecz partnerskiego Pomorza Zachodniego</li> </ul>
<b>Opracowanie strategiczne</b>	
<b>Zbieżne założenia, cele, obszary, priorytety</b>	
<b>Cel strategiczny 3. Zintegrowane działania na rzecz ochrony środowiska i adaptacji do zmian klimatu</b>	
Umowa partnerstwa dla realizacji polityki spójności 2021-2027 w Polsce (cele polityki spójności)	<ul style="list-style-type: none"> <li>• „Bardziej przyjazna dla środowiska niskoemisyjna Europa” (CP2)</li> <li>• „Europa o silniejszym wymiarze społecznym” (CP4)</li> <li>• „Umożliwienie regionom i ludności łagodzenia wpływających na społeczeństwo, zatrudnienie, gospodarkę i środowisko skutków transformacji w kierunku osiągnięcia celów Unii na rok 2030 w dziedzinie energii i klimatu oraz w kierunku neutralnej dla klimatu gospodarki Unii do roku 2050 w oparciu o porozumienie paryskie” (CP6)</li> </ul>
Agenda na rzecz zrównoważonego rozwoju 2030	<ul style="list-style-type: none"> <li>• Cel 6: Zapewnić wszystkim ludziom dostęp do wody i warunków sanitarnych poprzez zrównoważoną gospodarkę zasobami wodnymi</li> <li>• Cel 7: Zapewnić wszystkim dostęp do źródeł stabilnej, zrównoważonej i nowoczesnej energii po przystępnej cenie</li> </ul>

	<ul style="list-style-type: none"> <li>• Cel 13: Podjąć pilne działania w celu przeciwdziałania zmianom klimatu i ich skutkom</li> <li>• Cel 15: Chronić, przywrócić oraz promować zrównoważone użytkowanie ekosystemów lądowych, zrównoważone gospodarowanie lasami, zwalczać pustynnienie, powstrzymać i odwracać proces degradacji gleby oraz powstrzymać utratę różnorodności biologicznej</li> </ul>
Strategia na rzecz Odpowiedzialnego Rozwoju do roku 2020 (z perspektywą do 2030 r.)	<ul style="list-style-type: none"> <li>• Obszar: Rozwój zrównoważony terytorialnie: Zrównoważony rozwój kraju wykorzystujący indywidualne potencjały endogeniczne poszczególnych terytoriów; Podniesienie skuteczności i jakości wdrażania polityk ukierunkowanych terytorialnie</li> </ul>
Strategia Rozwoju Polski do 2035 r. (projekt)	<ul style="list-style-type: none"> <li>• Priorytet 2.5: Transformacja energetyczna</li> <li>• Priorytet 2.6: Ochrona środowiska i adaptacja do zmian klimatu</li> <li>• Priorytet 2.7: Dbanie o jakość życia wszystkich obywateli</li> </ul>
Krajowa Strategia Rozwoju Regionalnego 2030	<ul style="list-style-type: none"> <li>• 1.4. Przeciwdziałanie kryzysom na obszarach zdegradowanych</li> </ul>
Strategia Rozwoju Województwa Zachodniopomorskiego do roku 2030	<ul style="list-style-type: none"> <li>• 2.2. Wzmocnienie gospodarki wykorzystującej naturalne potencjały regionu</li> <li>• 3.3. Zapewnienie zintegrowanej i wydolnej infrastruktury</li> </ul>
Strategia Rozwoju Ponadlokalnego Szczecińskiego Obszaru Metropolitalnego 2030	<ul style="list-style-type: none"> <li>• 2.4 Wzmocnienie bezpieczeństwa i samowystarczalność energetyczna</li> <li>• 3.3 Zarządzanie zasobami środowiskowymi w sposób oszczędny i zbilansowany</li> <li>• 3.4 Adaptacja do zmian, w tym do zmian klimatu i wdrażanie rozwiązań ekosystemowych</li> </ul>
Planu zagospodarowania przestrzennego województwa zachodniopomorskiego	<ul style="list-style-type: none"> <li>• II. Ochrona i kształtowanie środowiska przyrodniczego</li> <li>• IX. Rozbudowa infrastruktury technicznej, poprawa gospodarki wodno-ściekowej, rozwój energetyki wykorzystującej odnawialne źródła energii i zwiększenie dostępności cyfrowej</li> </ul>
Fundusze Europejskie dla Pomorza Zachodniego 2021-2027	<ul style="list-style-type: none"> <li>• Priorytet 2 – Fundusze Europejskie na rzecz zielonego Pomorza Zachodniego</li> <li>• Priorytet 3 – Fundusze Europejskie na rzecz mobilnego Pomorza Zachodniego</li> <li>• Priorytet 7 – Fundusze Europejskie na rzecz partnerskiego Pomorza Zachodniego</li> </ul>
<b>Opracowanie strategiczne</b>	<b>Zbieżne założenia, cele, obszary, priorytety</b>
<b>Cel strategiczny 4. Rozwój nowoczesnej i dostępnej infrastruktury technicznej i społecznej</b>	
Umowa partnerstwa dla realizacji polityki spójności 2021-2027 w Polsce (cele polityki spójności)	<ul style="list-style-type: none"> <li>• „Bardziej przyjazna dla środowiska niskoemisyjna Europa” (CP2)</li> <li>• „Lepiej połączona Europa” (CP3)</li> <li>• „Umożliwienie regionom i ludności łagodzenia wpływających na społeczeństwo, zatrudnienie, gospodarkę i środowisko skutków transformacji w kierunku osiągnięcia celów Unii na rok 2030 w dziedzinie energii i klimatu oraz w kierunku neutralnej dla klimatu gospodarki Unii do roku 2050 w oparciu o porozumienie paryskie” (CP6)</li> </ul>

<p>Agenda na rzecz zrównoważonego rozwoju 2030</p>	<ul style="list-style-type: none"> <li>• Cel 7: Zapewnić wszystkim dostęp do źródeł stabilnej, zrównoważonej i nowoczesnej energii po przystępnej cenie</li> <li>• Cel 9: Budować stabilną infrastrukturę, promować zrównoważone uprzemysłowienie oraz wspierać innowacyjność</li> <li>• Cel 11: Uczynić miasta i osiedla ludzkie bezpiecznymi, stabilnymi, zrównoważonymi oraz sprzyjającymi włączeniu społecznemu</li> </ul>
<p>Strategia na rzecz Odpowiedzialnego Rozwoju do roku 2020 (z perspektywą do 2030 r.)</p>	<ul style="list-style-type: none"> <li>• Obszar: Rozwój zrównoważony terytorialnie: Zrównoważony rozwój kraju wykorzystujący indywidualne potencjały endogeniczne poszczególnych terytoriów; Wzmacnianie regionalnych przewag konkurencyjnych; Podniesienie skuteczności i jakości wdrażania polityk ukierunkowanych terytorialnie</li> </ul>
<p>Strategia Rozwoju Polski do 2035 r. (projekt)</p>	<ul style="list-style-type: none"> <li>• Priorytet 2.2: Rozwój mobilności oraz infrastruktury transportowej i telekomunikacyjnej</li> <li>• Priorytet 2.5: Transformacja energetyczna</li> <li>• Priorytet 2.7: Dbanie o jakość życia wszystkich obywateli</li> <li>• Priorytet 3.2: Wzmocnienie potencjału obronnego kraju</li> <li>• Priorytet 3.3: Budowa odporności państwa i społeczeństwa na kryzysy</li> </ul>
<p>Krajowa Strategia Rozwoju Regionalnego 2030</p>	<ul style="list-style-type: none"> <li>• 1.2. Zwiększenie wykorzystania potencjału rozwojowego miast średnich tracących funkcje społeczno-gospodarcze</li> <li>• 1.4. Przeciwdziałanie kryzysom na obszarach zdegradowanych</li> <li>• 1.5. Rozwój infrastruktury wspierającej dostarczanie usług publicznych i podnoszącej atrakcyjność inwestycyjną obszarów</li> <li>• 3.2 Wzmacnianie współpracy i zintegrowanego podejścia do rozwoju na poziomie lokalnym, regionalnym i ponadregionalnym</li> </ul>
<p>Strategia Rozwoju Województwa Zachodniopomorskiego do roku 2030</p>	<ul style="list-style-type: none"> <li>• 3.1. Rozwój głównych ośrodków miejskich</li> <li>• 3.2. Rozwój obszarów pozaaglomeracyjnych</li> <li>• 3.3. Zapewnienie zintegrowanej i wydolnej infrastruktury</li> <li>• 3.4. Zapewnienie wydajnych i efektywnych systemów usług publicznych</li> <li>• 4.1. Wzmocnienie pozycji regionu w basenie Morza Bałtyckiego</li> <li>• 4.3. Wykorzystanie potencjału makroregionu Polski Zachodniej</li> </ul>
<p>Strategia Rozwoju Ponadlokalnego Szczecińskiego Obszaru Metropolitalnego 2030</p>	<ul style="list-style-type: none"> <li>• 1.2 Rozwój dostępności przestrzennej i powiązań wewnętrznych SOM</li> <li>• 3.1 Zapewnienie wysokiej jakości usług transportu publicznego oraz zrównoważonego i zintegrowanego systemu mobilności w SOM</li> <li>• 3.2 Integracja różnych form transportu aglomeracyjnego oraz rozwoju systemu zarządzania ruchem</li> </ul>

	<ul style="list-style-type: none"> <li>• 4.1 Wzmacnianie systemów planowania przestrzennego i strategicznego oraz zarządzanie rozwojem obszaru</li> <li>• 4.3 Integracja polityk publicznych w SOM w kluczowych obszarach</li> </ul>
Plan zagospodarowania przestrzennego województwa zachodniopomorskiego	<ul style="list-style-type: none"> <li>• VI. Rozwój infrastruktury społecznej</li> <li>• VIII. Poprawa zewnętrznej i wewnętrznej dostępności transportowej oraz sprawności systemu transportowego</li> <li>• IX. Rozbudowa infrastruktury technicznej, poprawa gospodarki wodno-ściekowej, rozwój energetyki wykorzystującej odnawialne źródła energii i zwiększenie dostępności cyfrowej</li> <li>• X. Rozwój infrastruktury obronności i bezpieczeństwa państwa</li> </ul>
Fundusze Europejskie dla Pomorza Zachodniego 2021-2027	<ul style="list-style-type: none"> <li>• Priorytet 3 – Fundusze Europejskie na rzecz mobilnego Pomorza Zachodniego</li> <li>• Priorytet 4 – Fundusze Europejskie na rzecz połączonego Pomorza Zachodniego</li> </ul>
<b>Opracowanie strategiczne</b>	<b>Zbieżne założenia, cele, obszary, priorytety</b>
<b>Cel strategiczny 5. Efektywne zarządzanie publiczne oraz wzmocnienie marki Gminy Gryfino</b>	
Umowa partnerstwa dla realizacji polityki spójności 2021-2027 w Polsce (cele polityki spójności)	<ul style="list-style-type: none"> <li>• „Europa o silniejszym wymiarze społecznym” (CP4)</li> <li>• „Europa bliższa obywatelom” (CP5)</li> <li>• „Umożliwienie regionom i ludności łagodzenia wpływających na społeczeństwo, zatrudnienie, gospodarkę i środowisko skutków transformacji w kierunku osiągnięcia celów Unii na rok 2030 w dziedzinie energii i klimatu oraz w kierunku neutralnej dla klimatu gospodarki Unii do roku 2050 w oparciu o porozumienie paryskie” (CP6)</li> </ul>
Agenda na rzecz zrównoważonego rozwoju 2030	<ul style="list-style-type: none"> <li>• Cel 8: Promować stabilny, zrównoważony i inkluzywny wzrost gospodarczy, pełne i produktywnie zatrudnienie oraz godną pracę dla wszystkich ludzi</li> <li>• Cel 12: Zapewnić wzorce zrównoważonej konsumpcji i produkcji</li> <li>• Cel 16: Promować pokojowe i inkluzywne społeczeństwa, zapewnić wszystkim ludziom dostęp do wymiaru sprawiedliwości oraz budować na wszystkich szczeblach skuteczne i odpowiedzialne instytucje, sprzyjające włączeniu społecznemu</li> <li>• Cel 17: Wzmocnić środki wdrażania i ożywić globalne partnerstwo na rzecz zrównoważonego rozwoju</li> </ul>
Strategia na rzecz Odpowiedzialnego Rozwoju do roku 2020 (z perspektywą do 2030 r.)	<ul style="list-style-type: none"> <li>• Obszar: Instytucje prorozwojowe i strategiczne zarządzanie rozwojem: Inkluzywne i skuteczne instytucje publiczne – dostępne i otwarte dla obywateli oraz przedsiębiorców; Budowa zintegrowanego systemu planowania rozwoju w wymiarze społecznym, gospodarczym i przestrzennym</li> <li>• Obszar: E-państwo: Cyfrowe państwo usługowe</li> <li>• Obszar: Finanse publiczne: Stabilne, efektywne i zrównoważone finanse publiczne</li> <li>• Obszar: Efektywność wykorzystania środków UE: Wykorzystanie środków z budżetu UE w sposób przekładający się na trwałe efekty rozwojowe</li> </ul>

Strategia Rozwoju Polski do 2035 r. (projekt)	<ul style="list-style-type: none"> <li>• Priorytet 2.7: Dbanie o jakość życia wszystkich obywateli</li> <li>• Priorytet 3.1: Systematyczny wzrost pozycji międzynarodowej Polski</li> <li>• Priorytet 3.3: Budowa odporności państwa i społeczeństwa na kryzysy</li> <li>• Priorytet 3.5: Skutecznie działająca administracja</li> </ul>
Krajowa Strategia Rozwoju Regionalnego 2030	<ul style="list-style-type: none"> <li>• 1.1. Wzmacnianie szans rozwojowych obszarów słabszych gospodarczo</li> <li>• 1.2. Zwiększenie wykorzystania potencjału rozwojowego miast średnich tracących funkcje społeczno-gospodarcze</li> <li>• 1.5. Rozwój infrastruktury wspierającej dostarczanie usług publicznych i podnoszącej atrakcyjność inwestycyjną obszarów</li> <li>• 2.2. Wspieranie przedsiębiorczości na szczeblu regionalnym i lokalnym</li> <li>• 3.1. Wzmacnianie potencjału administracji na rzecz zarządzania rozwojem</li> <li>• 3.2. Wzmacnianie współpracy i zintegrowanego podejścia do rozwoju na poziomie lokalnym, regionalnym i ponadregionalnym</li> <li>• 3.3. Poprawa organizacji świadczenia usług publicznych</li> <li>• 3.4. Efektywny i spójny system finansowania polityki regionalnej</li> </ul>
Strategia Rozwoju Województwa Zachodniopomorskiego do roku 2030	<ul style="list-style-type: none"> <li>• 2.3. Udoskonalenie strategicznego zarządzania rozwojem gospodarczym regionu</li> <li>• 3.1. Rozwój głównych ośrodków miejskich</li> <li>• 3.2. Rozwój obszarów pozaaglomeracyjnych</li> <li>• 3.4. Zapewnienie wydajnych i efektywnych systemów usług publicznych</li> <li>• 3.5. Wzmocnienie kompetencji dla zarządzania rozwojem</li> <li>• 4.1. Wzmocnienie pozycji regionu w basenie Morza Bałtyckiego</li> <li>• 4.2. Rozwój relacji z landami niemieckimi i aglomeracją berlińską</li> <li>• 4.3. Wykorzystanie potencjału makroregionu Polski Zachodniej</li> </ul>
Strategia Rozwoju Ponadlokalnego Szczecińskiego Obszaru Metropolitalnego 2030	<ul style="list-style-type: none"> <li>• 1.1. Rozwój relacji społeczno-gospodarczych z obszarami sąsiadującymi z SOM oraz w układzie transgranicznym</li> <li>• 4.2. Optymalizacja zasobów i kompetencji samorządów lokalnych dla zarządzania rozwojem</li> <li>• 4.3. Integracja polityk publicznych w SOM w kluczowych obszarach</li> <li>• 4.4. Budowanie systemu sprawnego zarządzania informacją oraz udostępniania danych</li> </ul>
Plan zagospodarowania przestrzennego województwa zachodniopomorskiego	<ul style="list-style-type: none"> <li>• I. Wzmacnianie powiązań zewnętrznych województwa</li> <li>• X. Rozwój infrastruktury obronności i bezpieczeństwa państwa</li> </ul>
Fundusze Europejskie dla Pomorza Zachodniego 2021-2027	<ul style="list-style-type: none"> <li>• Priorytet 5 – Fundusze Europejskie na rzecz przyjaznego mieszkankom i mieszkańcom Pomorza Zachodniego</li> </ul>

	<ul style="list-style-type: none"><li>• Priorytet 6 – Fundusze Europejskie na rzecz aktywnego Pomorza Zachodniego</li><li>• Priorytet 7 – Fundusze Europejskie na rzecz partnerskiego Pomorza Zachodniego</li></ul>
--	---

Źródło: opracowanie własne

Podsumowując analizę zbieżności celów strategii z kluczowymi dokumentami strategicznymi, należy podkreślić, że **Strategia Rozwoju Gminy Gryfino 2040** została opracowana w ścisłej korelacji z dokumentami nadrzędnymi na poziomie krajowym, regionalnym i unijnym. Szczególne znaczenie ma tu **Strategia Rozwoju Województwa Zachodniopomorskiego do roku 2030**, która wyznacza główne kierunki polityki rozwoju regionu w oparciu o zasady zrównoważonego rozwoju, gospodarki innowacyjnej, niskoemisyjnej i konkurencyjnej, z silnym uwzględnieniem aspektów środowiskowych, społecznych i przestrzennych. Wysoka zbieżność celów strategicznych Gryfina, w tym w szczególności rozwoju kapitału ludzkiego, współpracy metropolitalnej, transformacji energetycznej, modernizacji infrastruktury oraz profesjonalizacji zarządzania publicznego, z priorytetami województwa pozwala na skuteczne wykorzystanie efektu synergii i zwiększa szanse na uzyskanie wsparcia finansowego ze środków regionalnych i unijnych.

Na szczególne podkreślenie zasługuje również **Strategia Rozwoju Ponadlokalnego Szczecińskiego Obszaru Metropolitalnego 2030**, której założenia mają bezpośrednie przełożenie na kierunki rozwoju Gminy Gryfino. Dokument ten stanowi kluczową platformę współpracy samorządów w ramach metropolii szczecińskiej, integrując działania w obszarach transportu publicznego, gospodarki, środowiska, edukacji i rynku pracy. Ujęcie Gryfina w strukturze metropolitalnej wzmacnia jego znaczenie jako ważnego partnera w rozwoju całego obszaru funkcjonalnego Szczecina i stwarza nowe możliwości inwestycyjne, społeczne oraz komunikacyjne. Dzięki temu Strategia Rozwoju Gminy Gryfino 2040 zyskuje nie tylko charakter lokalny, ale również ponadlokalny – stając się elementem spójnej polityki terytorialnej wspierającej rozwój metropolitalny, gospodarkę niskoemisyjną oraz integrację społeczną w skali całego regionu.

Perspektywa czasowa „Strategii Rozwoju Gminy Gryfino 2040” została przyjęta do roku 2040, co oznacza, że horyzont dokumentu wykracza poza ramy czasowe „Strategii Rozwoju Województwa Zachodniopomorskiego do roku 2030” oraz obecne okresy programowania na poziomie krajowym. Z tego względu, przy interpretacji zbieżności celów oraz kontekstu strategicznego, uwzględnia się również kierunkowe założenia rozwoju Polski do roku 2035, a także przyjmuje się, że w kolejnych aktualizacjach

dokumentów regionalnych możliwe będzie rozszerzenie ich horyzontu czasowego do ram zbliżonych do perspektywy przyjętej w niniejszej strategii gminnej.

## 6. Model struktury funkcjonalno-przestrzennej

Model struktury funkcjonalno-przestrzennej stanowi ważny element strategii rozwoju, ponieważ określa sposób zagospodarowania przestrzeni gminnej w perspektywie długoterminowej. Jego celem jest **wyznaczenie logicznego układu powiązań pomiędzy obszarami mieszkaniowymi, gospodarczymi, usługowymi, rekreacyjnymi i przyrodniczymi, a także określenie kierunków rozwoju infrastruktury technicznej i komunikacyjnej**. W przypadku Gminy Gryfino model ten musi uwzględniać zarówno specyfikę położenia w Szczecińskim Obszarze Metropolitalnym i przy granicy z Niemcami, jak i wyjątkowe walory środowiskowe Doliny Dolnej Odry oraz obszarów Natura 2000. Struktura przestrzenna gminy powinna wspierać harmonijny rozwój społeczno-gospodarczy, zwiększać atrakcyjność inwestycyjną i turystyczną oraz zapewniać zrównoważone wykorzystanie zasobów naturalnych.

Układ funkcjonalno-przestrzenny Gryfina opiera się na kilku podstawowych strefach. Miasto Gryfino pełni rolę głównego centrum usług publicznych, kultury, edukacji i administracji, a także węzła komunikacyjnego łączącego gminę z aglomeracją szczecińską. Strefa gospodarcza skupia się wokół Elektrowni Dolna Odra, terenów przemysłowych wzdłuż linii kolejowej i głównych szlaków drogowych (S3, DK31), a także wyznaczonych terenów inwestycyjnych w sąsiedztwie obwodnicy. Strefy wiejskie pełnią funkcje mieszkaniowe, rolnicze i rekreacyjne, a ich rozwój powinien być oparty na poprawie dostępności transportowej, jakości infrastruktury technicznej i oferty usług lokalnych. Strefy przyrodnicze i rekreacyjne, obejmujące Międzyodrze, Puszcę Bukową, rzekę Tywę oraz liczne jeziora, stanowią kluczowy obszar ochrony środowiska i równocześnie perspektywę rozwoju turystyki aktywnej oraz gospodarki opartej na walorach naturalnych. Spójność tego modelu zapewniają ciągi komunikacyjne, infrastruktura społeczna i zielono-niebieskie systemy ekologiczne, które łączą poszczególne funkcje w jeden zintegrowany układ przestrzenny.

Model struktury funkcjonalno-przestrzennej gminy Gryfino (Załącznik nr 1) obejmuje zatem **cztery zasadnicze komponenty**, które stanowią ramy dla planowania przestrzennego i rozwoju lokalnego:

- **Struktura sieci osadniczej wraz z rolą i hierarchią jednostek osadniczych.** Gmina posiada układ osadniczy, w którym dominującą funkcję pełni miasto Gryfino, siedziba władz samorządowych, główny ośrodek administracyjny, usługowy,

edukacyjny i kulturalny. To tutaj koncentrują się najważniejsze funkcje publiczne, gospodarcze i społeczne, czyniąc miasto lokalnym biegunem rozwoju. Uzupełniają go 28 sołectwa, zróżnicowane pod względem wielkości, charakteru i potencjału rozwojowego, od większych wsi położonych wzdłuż głównych korytarzy transportowych, po mniejsze ośrodki o funkcji mieszkaniowej, rolniczej czy rekreacyjnej. Zachowanie hierarchii osadniczej sprzyja równomiernemu rozwojowi gminy i ogranicza presję niekontrolowanej suburbanizacji.

- **System powiązań przyrodniczych.** Gmina charakteryzuje się wyjątkowym bogactwem przyrodniczym. Dolina Dolnej Odry i Międzyodrze, Puszcza Bukowa, rzeka Tywa oraz liczne jeziora tworzą sieć powiązań przyrodniczych o znaczeniu ponadlokalnym. Obszary te pełnią kluczowe funkcje retencyjne, klimatyczne, ekologiczne i rekreacyjne, stanowiąc jednocześnie fundament atrakcyjności turystycznej gminy. Ochrona tych terenów, integracja ich z planowaniem przestrzennym oraz rozwój zielono-niebieskiej infrastruktury w obszarach zurbanizowanych sprzyjają adaptacji do zmian klimatu, poprawie jakości życia mieszkańców i zachowaniu unikatowej bioróżnorodności.
- **Główne korytarze i elementy sieci transportowych, w tym pieszych i rowerowych.** Gmina jest dobrze skomunikowana dzięki bliskości autostrady A6, drogi ekspresowej S3, drogi krajowej nr 31 oraz linii kolejowej 273 („Nadodrzanek”), która umożliwia integrację z systemem Szczecińskiej Kolei Metropolitalnej. Rozwój sieci transportowej koncentruje się na zwiększaniu dostępności wsi, poprawie jakości dróg lokalnych oraz lepszym powiązaniu z głównymi węzłami komunikacyjnymi regionu. Istotną rolę odgrywa rozwój tras rowerowych, zwłaszcza w ramach szlaku Blue Velo, oraz modernizacja ciągów pieszych, które podnoszą bezpieczeństwo i wspierają mobilność niskoemisyjną.
- **Główne elementy infrastruktury technicznej i społecznej.** Na terenie gminy funkcjonuje dobrze rozwinięta infrastruktura techniczna, wodociągowa, kanalizacyjna, energetyczna i gazowa, obejmująca zarówno miasto, jak i większość sołectw. Model przestrzenny zakłada jej dalszą modernizację i rozwój, w tym cyfryzację. Infrastruktura społeczna koncentruje się głównie w Gryfinie, ale obecna jest także w większych wsiach, obejmując szkoły, przedszkola, ośrodki zdrowia, biblioteki i świetlice. Jej rozmieszczenie sprzyja równemu dostępowi mieszkańców do usług publicznych i integracji wspólnot lokalnych. W modelu przewiduje się dalsze inwestycje w infrastrukturę sportową i rekreacyjną, które są istotnym elementem poprawy jakości życia i wzmacniania atrakcyjności gminy.

Poniżej scharakteryzowano kluczowe ustalenia i **rekomendacje dotyczące kształtowania oraz prowadzenia polityki przestrzennej w gminie Gryfino**. Polityka ta ukierunkowana jest na tworzenie zrównoważonych warunków do rozwoju przestrzennego, **podnoszenie jakości życia mieszkańców** oraz ochronę zasobów przyrodniczych i kulturowych. Szczególny nacisk kładzie się na zapewnienie ładu przestrzennego, przeciwdziałanie rozpraszaniu zabudowy, racjonalne wykorzystanie terenów inwestycyjnych oraz systematyczny rozwój infrastruktury technicznej i komunikacyjnej. W polityce przestrzennej uwzględnia się również kierunki ochrony środowiska, zasady lokalizacji inwestycji celu publicznego, adaptację terenów zdegradowanych oraz dbałość o zachowanie unikalnego charakteru Doliny Dolnej Odry i Międzyodrza.

W gminie Gryfino **polityka ochrony środowiska** i krajobrazu opiera się na **zasadach zrównoważonego rozwoju**, z naciskiem na zachowanie cennych obszarów przyrodniczych, takich jak Międzyodrze czy Puszcza Bukowa. Priorytety obejmują utrzymanie korytarzy ekologicznych, ochronę bioróżnorodności, ograniczanie fragmentacji lasów oraz rozwój zieleni miejskiej i wiejskiej. Ważnym elementem jest **poprawa jakości powietrza** poprzez termomodernizację budynków, wymianę źródeł ciepła, inwestycje w OZE oraz rozwój transportu publicznego, pieszo-rowerowego i modernizację infrastruktury drogowej. **Ochrona krajobrazu** koncentruje się na ograniczaniu nieuzasadnionej urbanizacji, wspieraniu rolnictwa przyjaznego środowisku, ochronie dziedzictwa kulturowego i poprawie estetyki przestrzeni publicznych. Szczególny nacisk kładzie się na utrzymanie zwartej zabudowy, dostosowywanie nowych inwestycji do lokalnego kontekstu krajobrazowego oraz ochronę terenów rekreacyjnych i turystycznych. Wszystkie działania mają służyć poprawie jakości życia mieszkańców, zwiększeniu atrakcyjności gminy i zachowaniu jej unikalnych walorów przyrodniczo-kulturowych.

**Ochrona dziedzictwa kulturowego** koncentruje się na zachowaniu historycznych i architektonicznych walorów miasta oraz sołectw, a także na opiece nad obiektami i przestrzeniami o szczególnym znaczeniu zabytkowym. Dotyczy to m.in. układu urbanistycznego centrum Gryfina, zabytkowych kościołów i cmentarzy, obiektów przemysłowych związanych z tradycją energetyczną oraz elementów dziedzictwa materialnego i niematerialnego kształtujących lokalną tożsamość. Priorytetowo traktowane są działania konserwatorskie, rewaloryzacyjne i porządkowe, które poprawiają stan techniczny i estetyczny obiektów oraz zwiększają ich dostępność dla mieszkańców i turystów. Samorząd wspiera promocję lokalnego dziedzictwa,

podnoszenie świadomości jego wartości poprzez inicjatywy edukacyjne, kulturalne i integracyjne, a także działania dokumentacyjne i zabezpieczające. Ochrona zasobów dziedzictwa uwzględniana jest w planowaniu przestrzennym i politykach rozwojowych gminy, tak aby historyczne obiekty i miejsca były odpowiednio chronione, ale również użytkowane w sposób odpowiedzialny i zgodny z ich charakterem.

**Planowane kierunki zagospodarowania przestrzennego** koncentrują się na racjonalnym i zrównoważonym wykorzystaniu dostępnych terenów przy jednoczesnym zachowaniu ładu przestrzennego, walorów środowiskowych oraz dziedzictwa kulturowego. Szczególnym wyzwaniem jest połączenie funkcji miejskich i wiejskich w gminie o dużym zróżnicowaniu osadniczym. Priorytetem będzie uzupełnianie zabudowy w granicach istniejących miejscowości oraz ograniczanie zjawiska nadmiernego rozlewania się zabudowy, które mogłoby prowadzić do degradacji krajobrazu i niekontrolowanego wzrostu kosztów utrzymania infrastruktury. Preferowane będzie wykorzystywanie terenów już uzbrojonych technicznie i dobrze skomunikowanych, co pozwoli na bardziej efektywne zarządzanie zasobami i finansami publicznymi. Istotnym kierunkiem stanie się także modernizacja i adaptacja istniejącej zabudowy – zarówno mieszkaniowej, jak i usługowej czy przemysłowej – tak, aby lepiej odpowiadała na potrzeby społeczne i gospodarcze. Rozwój budownictwa mieszkaniowego będzie dostosowany do prognoz demograficznych i oczekiwań mieszkańców, w tym młodych rodzin poszukujących atrakcyjnych i dostępnych cenowo lokali oraz seniorów wymagających rozwiązań przyjaznych i bezpiecznych. Nowe inwestycje powinny wpisywać się w lokalny kontekst architektoniczny i krajobrazowy, z poszanowaniem panoramy doliny Odry, Puszczy Bukowej i cennych terenów przyrodniczych.

Na terenie gminy Gryfino **lokalizacja obiektów handlu wielkopowierzchniowego** powinna być realizowana w sposób świadomy i zgodny z zasadami ładu przestrzennego, przy poszanowaniu istniejącej struktury osadniczej, układu komunikacyjnego oraz uwarunkowań środowiskowych. Inwestycje tego typu powinny być sytuowane przede wszystkim w pobliżu centrum miasta Gryfina, które pełni rolę głównego ośrodka usługowego gminy, oraz w lokalizacjach o największym potencjale rozwojowym, dobrze skomunikowanych z drogami krajowymi i obwodnicą. Kluczowe jest zapewnienie dogodnego dojazdu transportem publicznym oraz odpowiedniego dostępu do infrastruktury technicznej, aby inwestycje nie generowały nadmiernych kosztów i obciążeń dla gminy. Należy unikać lokalizacji obiektów wielkopowierzchniowych w bezpośrednim sąsiedztwie zwartej zabudowy mieszkaniowej oraz na terenach

o wysokich walorach przyrodniczych, rolniczych czy kulturowych, w tym w strefie Doliny Dolnej Odry i Międzyodrza. Wskazane jest stosowanie rozwiązań proekologicznych, takich jak energooszczędne systemy ogrzewania i chłodzenia, zielone dachy, retencja wód opadowych czy instalacje odnawialnych źródeł energii.

**Lokalizacja kluczowych inwestycji celu publicznego**, takich jak obiekty edukacyjne, zdrowotne, społeczne czy infrastrukturalne, powinna wspierać zrównoważony i spójny rozwój przestrzenny, odpowiadając na rzeczywiste potrzeby mieszkańców i wzmacniając potencjał lokalnych ośrodków. Priorytetowo traktowane będą inwestycje w mieście Gryfinie, pełniącym rolę głównego centrum usługowego i administracyjnego gminy, a także w większych sołectwach o dynamicznym rozwoju demograficznym i korzystnym położeniu komunikacyjnym, takich jak Gardno, Radziszewo czy Wełtyń. Kluczowe znaczenie ma lokalizowanie nowych obiektów w miejscach dobrze skomunikowanych, wyposażonych w podstawową infrastrukturę techniczną, co pozwoli ograniczyć koszty oraz zapewni ich maksymalną dostępność dla mieszkańców. Inwestycje tego typu powinny przyczyniać się do wzmacniania funkcji lokalnych centrów, przeciwdziałać marginalizacji mniejszych miejscowości oraz gwarantować dostępność usług publicznych dla wszystkich grup społecznych, w tym dzieci, młodzieży, seniorów i osób z niepełnosprawnościami.

**Rozwój systemów komunikacyjnych, infrastruktury technicznej i społecznej** w gminie Gryfino powinien wspierać zrównoważony rozwój przestrzenny i gospodarczy, a jednocześnie podnosić jakość życia mieszkańców i atrakcyjność inwestycyjną gminy. W obszarze transportu priorytetem będzie modernizacja i utrzymanie w dobrym stanie technicznym dróg gminnych, budowa chodników i ścieżek rowerowych oraz zapewnienie bezpiecznych i sprawnych połączeń pomiędzy sołectwami, a Gryfinem oraz Szczecinem. Ważnym kierunkiem jest dalsza integracja gminy z systemem Szczecińskiej Kolei Metropolitalnej, rozwój transportu publicznego odpowiadającego na potrzeby osób starszych, młodzieży i mieszkańców wsi, a także rozbudowa sieci tras rowerowych i pieszych, zwłaszcza w oparciu o szlak Blue Velo i infrastrukturę turystyczno-rekreacyjną w Dolinie Dolnej Odry. W zakresie infrastruktury technicznej kluczowe będą inwestycje w rozbudowę i modernizację sieci wodociągowych, kanalizacyjnych, energetycznych i retencyjnych, ze szczególnym uwzględnieniem rozwiązań proekologicznych i odnawialnych źródeł energii. Ważne będzie równomierne rozwijanie tych systemów we wszystkich sołectwach, aby ograniczyć dysproporcje pomiędzy miastem, a obszarami wiejskimi. W sferze infrastruktury społecznej wskazane jest unowocześnianie placówek oświatowych, tworzenie w miarę potrzeb nowych żłobków

i przedszkoli, rozbudowa bazy kulturalno-rekreacyjnej, a także rozwój opieki zdrowotnej i społecznej. Ważnym zadaniem będzie tworzenie wysokiej jakości przestrzeni publicznych przyjaznych rodzinom, dzieciom, seniorom oraz osobom z niepełnosprawnościami.

Rozwój nowoczesnych technologii energetycznych, zwłaszcza opartych na odnawialnych źródłach energii (OZE), stanowi ważną szansę na zwiększenie lokalnej niezależności energetycznej, wsparcie transformacji energetycznej regionu oraz poprawę jakości życia mieszkańców. Inwestycje w **instalacje o mocy przekraczającej 500 kW**, takie jak farmy fotowoltaiczne, wiatrowe czy biogazowe, mogą przyczynić się do modernizacji infrastruktury i rozwoju gospodarczego gminy, jednak muszą być realizowane z zachowaniem zasad zrównoważonego rozwoju. Lokalizacja tego typu przedsięwzięć będzie dopuszczalna wyłącznie w zgodzie z obowiązującymi przepisami prawa oraz po przeprowadzeniu szczegółowej analizy oddziaływania na środowisko. Kluczowe znaczenie mają odpowiednie lokalizacje, z zachowaniem bezpiecznych odległości od zwartej zabudowy mieszkaniowej, terenów rekreacyjnych i obszarów o wysokich walorach przyrodniczych, w tym Doliny Dolnej Odry, Międzyodrza oraz Puszczy Bukowej. Szczególnie ważne będzie również zaangażowanie społeczności lokalnej w proces decyzyjny, co pozwoli zwiększyć akceptację społeczną i przejrzystość działań inwestycyjnych.

Lokalizacja **przedsięwzięć mogących w sposób istotny oddziaływać na środowisko** będzie dopuszczalna wyłącznie przy zachowaniu obowiązujących przepisów prawa oraz z uwzględnieniem ograniczeń wynikających z istniejących form ochrony przyrody, takich jak obszary Natura 2000. Tego typu inwestycje muszą spełniać najwyższe standardy w zakresie lokalizacji, zastosowanych technologii oraz organizacji, tak aby nie generowały uciążliwości dla zabudowy mieszkaniowej, obiektów usługowych, placówek edukacyjnych, ośrodków zdrowia czy terenów rekreacyjnych. Priorytetem będzie eliminowanie ryzyka negatywnego wpływu takich przedsięwzięć na produkcję rolną i ogrodnictw, w szczególności przeznaczoną do spożycia przez ludzi, a także ochrona zasobów wodnych i gleby. Każda inwestycja o potencjalnym znaczącym oddziaływaniu będzie wymagała szczegółowej oceny oddziaływania na środowisko, która zagwarantuje jej zgodność z zasadami zrównoważonego rozwoju i zapewni ochronę jakości życia mieszkańców.

Kształtowanie **rolniczej przestrzeni produkcyjnej** powinno opierać się na racjonalnym i zrównoważonym użytkowaniu gruntów, z uwzględnieniem ochrony gleb o wysokiej przydatności rolniczej, które występują szczególnie w rejonach wiejskich

gminy. Przeznaczanie tych terenów na cele nierolnicze powinno być ograniczone wyłącznie do obszarów przewidzianych w dokumentach planistycznych pod rozwój przestrzenny lub realizację kluczowych inwestycji publicznych i gospodarczych. Szczególną wagę należy przywiązywać do utrzymania tradycyjnego charakteru rolnictwa, przeciwdziałania nadmiernej intensyfikacji produkcji rolnej, dbałości o systemy melioracyjne oraz utrzymania w dobrej kondycji łąk i pastwisk, które pełnią ważne funkcje przyrodnicze i retencyjne. W zakresie **gospodarki leśnej** istotne jest utrzymanie funkcji przyrodniczych i rekreacyjnych lasów, które w Gryfinie odgrywają szczególną rolę w systemie powiązań ekologicznych. Należy unikać ich nieuzasadnionych przekształceń, a działania zalesiające powinny koncentrować się na gruntach marginalnych i zdegradowanych. Lasy będące częścią korytarzy ekologicznych wymagają szczególnej ochrony, a wszelkie zmiany ich przeznaczenia muszą być zgodne z obowiązującymi przepisami prawa i zasadami zrównoważonego rozwoju. Troska o przestrzeń rolną i leśną w gminie ma kluczowe znaczenie zarówno dla zachowania lokalnej **bioróżnorodności i równowagi ekologicznej**, jak i dla budowania stabilnych podstaw gospodarki rolnej i rekreacyjnej Gryfina.

Zagospodarowanie **terenów zdegradowanych i wymagających rewitalizacji** powinno koncentrować się na ich ponownym włączeniu w strukturę przestrzenną i społeczną gminy. Celem tych działań jest przywrócenie obszarom utraconych funkcji społecznych, gospodarczych i środowiskowych poprzez poprawę jakości przestrzeni publicznych, rewitalizację zdegradowanej zabudowy oraz aktywizację lokalnych społeczności. Szczególną uwagę należy zwrócić na obszary miejskie wymagające odnowy estetycznej i funkcjonalnej, tereny przemysłowe związane z tradycją energetyczną gminy oraz przestrzenie wiejskie, w których procesy degradacji ograniczają potencjał rozwojowy. Działania rewitalizacyjne powinny być prowadzone z uwzględnieniem lokalnego kontekstu i tożsamości miejsca oraz przy aktywnym udziale mieszkańców, przedsiębiorców i organizacji społecznych, co pozwoli na tworzenie projektów odpowiadających rzeczywistym potrzebom społeczności. W przypadku terenów przemysłowych, zdegradowanych rolniczo czy porolniczych rekomenduje się realizację działań rekultywacyjnych i adaptacyjnych, prowadzonych zgodnie z zasadami zrównoważonego rozwoju i gospodarki obiegu zamkniętego. Ważnym źródłem wsparcia dla tego typu przedsięwzięć będą środki zewnętrzne, w tym fundusze Unii Europejskiej oraz programy krajowe i regionalne, które pozwolą nadać nową jakość przestrzeniom wymagającym przekształceń i uczynią je ponownie wartościowymi dla mieszkańców i całej gminy.

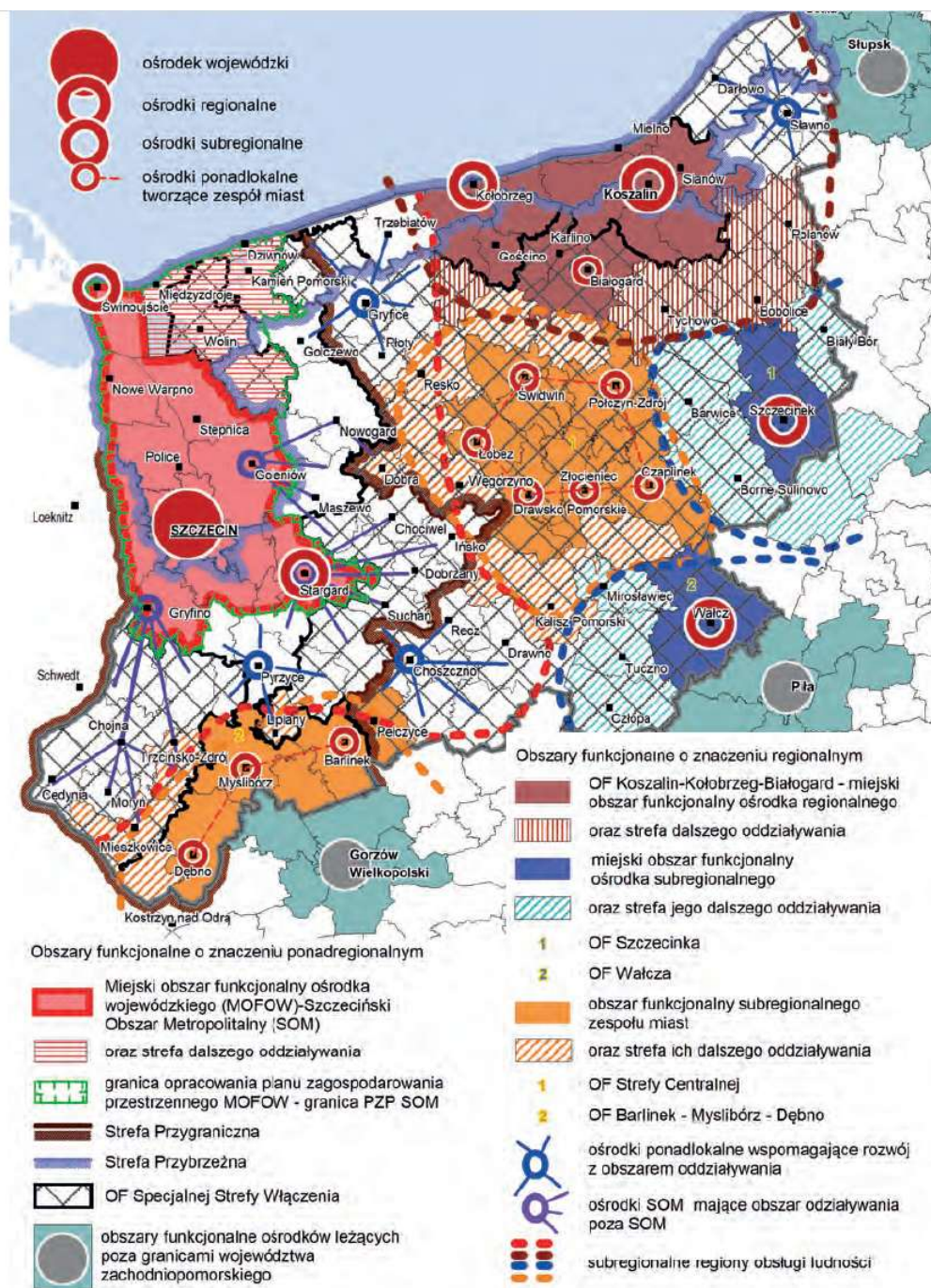
## 7. Obszary strategicznej interwencji określone w strategii rozwoju województwa zachodniopomorskiego wraz z zakresem planowanych działań

Odnosnie do gminy Gryfino **obszar strategicznej interwencji (OSI)** można rozumieć jako część terytorium gminy, która ze względu na szczególne uwarunkowania społeczne, gospodarcze, środowiskowe lub przestrzenne **wymaga skoncentrowanej, skoordynowanej i długofalowej interwencji publicznej**. Dotyczyć to może obszarów, w których występują deficyty infrastruktury technicznej i społecznej, ograniczona dostępność usług publicznych, niski poziom aktywności gospodarczej, wyzwania demograficzne związane ze starzeniem się ludności i depopulacją, a także terenów zdegradowanych, wymagających rewitalizacji i ponownego włączenia w aktywne życie społeczne i gospodarcze gminy.

Wskazanie OSI pozwala na koncentrację środków finansowych i działań rozwojowych na obszarach o największych potrzebach i potencjale, z wykorzystaniem narzędzi krajowych, regionalnych i unijnych. Dzięki temu możliwe jest prowadzenie zintegrowanych działań inwestycyjnych, społecznych i planistycznych, które odpowiadają lokalnym uwarunkowaniom i realnym potrzebom mieszkańców. Wyznaczanie obszarów strategicznej interwencji powinno uwzględniać zarówno diagnozę problemów i barier rozwojowych, jak i identyfikację zasobów, które można uruchomić w procesie ich aktywizacji, co w efekcie sprzyja bardziej zrównoważonemu i spójnemu rozwojowi gminy. Z drugiej strony OSI to może być obszar charakteryzujący się **ponadprzeciętnym potencjałem rozwojowym**.

Pomimo, że Gryfino, w ujęciu krajowym, nie znajduje się na **liście gmin zagrożonych trwałą marginalizacją** ani **nie jest miastem średnim tracącym funkcje społeczno-gospodarcze**, to w ramach strategii rozwoju możliwe jest wskazanie wewnętrznych obszarów wymagających ukierunkowanego wsparcia, np. w zakresie rewitalizacji, infrastruktury, czy też zielonych inicjatyw.

W „Strategii Rozwoju Województwa Zachodniopomorskiego do roku 2030” podkreślono, że obszar województwa charakteryzuje się licznymi, wzajemnie przenikającymi powiązaniemiami społecznymi, gospodarczymi i przestrzennymi. Ich właściwa identyfikacja umożliwia wypracowanie wspólnej wizji działań i przygotowanie spójnych interwencji rozwojowych.



**Mapa 1. Obszary funkcjonalne w województwie zachodniopomorskim**

Źródło: Strategia Rozwoju Województwa Zachodniopomorskiego do roku 2030

Wykraczanie poza granice administracyjne wiąże się jednak z koniecznością ścisłej koordynacji i integracji działań podejmowanych przez różne podmioty w ramach pakietu dostosowanego do **specyficznych potrzeb danego obszaru funkcjonalnego**. Wzmocnienie wsparcia dla takich obszarów staje się fundamentem skutecznej realizacji strategii województwa w perspektywie 2030 roku. Dzięki temu możliwe będzie osiągnięcie

wymiernych efektów poprzez skoordynowane i zintegrowane działania podejmowane na różnych poziomach terytorialnych.

Odnośnie do kwestii ramowych w zarządzaniu przestrzenią, terytorialny wymiar polityki rozwoju województwa zachodniopomorskiego zakłada **koncentrację działań na obszarach strategicznej interwencji (OSI)**, które są definiowane zarówno na poziomie krajowym, jak i regionalnym. Do takich obszarów zaliczają się przede wszystkim obszary funkcjonalne o szczególnych potencjałach lub problemach, w tym miejski obszar funkcjonalny Szczecina, obszary funkcjonalne miast o znaczeniu regionalnym oraz Specjalna Strefa Włączenia, obejmująca tereny dotknięte kumulacją niekorzystnych zjawisk społecznych, gospodarczych i przestrzennych. Programowanie i wdrażanie działań w tych obszarach odbywa się w ramach Zachodniopomorskiego Modelu Programowania Rozwoju, co pozwala na ukierunkowane wsparcie inwestycyjne, społeczne i przestrzenne, dostosowane do realnych potrzeb poszczególnych terytoriów. Takie podejście umożliwia skuteczniejsze wykorzystanie dostępnych środków, w tym funduszy unijnych, a także wspiera procesy rewitalizacyjne, modernizacyjne i prorozwojowe.

Rozwój regionu opiera się nie tylko na roli metropolii szczecińskiej, ale również na sile miast i ich obszarów funkcjonalnych, które oddziałują gospodarczo i społecznie na szerokie otoczenie. Pozycja konkurencyjna województwa jest budowana dzięki lokalnym układom gospodarczym, jakości usług publicznych oraz efektywności powiązań funkcjonalnych, które coraz częściej wykraczają poza granice administracyjne. Analiza przepływów ludności, kapitału i dóbr pozwala na lepsze zrozumienie procesów społeczno-gospodarczych i dostosowanie instrumentów interwencji publicznej do praktyki życia codziennego mieszkańców. Oznacza to konieczność prowadzenia polityki rozwoju w ujęciu funkcjonalnym, odpowiadającej realnym powiązaniom przestrzennym, gospodarczym i społecznym, oraz wdrażania działań sprzyjających spójności regionu, zwiększeniu atrakcyjności inwestycyjnej i podnoszeniu jakości życia.

Dla Gminy Gryfino ważne OSI to: Miejski Obszar Funkcjonalny Szczecina, Specjalna Strefa Włączenia (dot. wybranych obszarów wiejskich), obszary środowiskowo-przyrodnicze Doliny Odry i Międzyodrza, a także obszar transformacji energetycznej związany z Elektrownią Dolna Odra. To właśnie w tych obszarach powinna koncentrować się interwencja strategiczna i wsparcie finansowe, co pozwoli gminie w pełni wykorzystać swój potencjał i jednocześnie odpowiedzieć na największe wyzwania.

## 8. Obszary strategicznej interwencji kluczowe dla gminy wraz z zakresem planowanych działań

Zdiagnozowane w analizie społeczno-gospodarczej, w najnowszym raporcie o stanie gminy oraz w przeprowadzonej analizie SWOT kluczowe wyzwania rozwojowe Gminy Gryfino stanowią punkt wyjścia do wyznaczenia lokalnych obszarów strategicznej interwencji (OSI). Obszary te obejmują zagadnienia, które w największym stopniu determinują tempo i jakość rozwoju gminy, a ich skuteczne rozwiązanie wymaga działań skoordynowanych, długofalowych i wielowymiarowych. Wskazanie OSI pozwala skoncentrować zasoby finansowe, organizacyjne i instytucjonalne na priorytetowych kierunkach działań, wspierając jednocześnie realizację misji i celów strategicznych Gryfina do 2040 roku.

W niniejszym rozdziale przedstawiono najważniejsze obszary wymagające zintegrowanej interwencji, odpowiadające zarówno na problemy strukturalne (m.in. depopulacja, deficyty infrastrukturalne, potrzeba transformacji energetycznej), jak i na wyzwania związane z wykorzystaniem potencjału endogenicznego gminy, w tym położenia w obszarze metropolitalnym Szczecina oraz wyjątkowych walorów środowiskowych doliny Odry i Międzyodrza. Dla każdego z wyznaczonych obszarów zaproponowano przykładowe kierunki działań, które mogą stanowić podstawę do planowania projektów inwestycyjnych, społecznych i środowiskowych w perspektywie do roku 2040.

**Tabela 4. OSI Gminy Gryfino w ujęciu problemowym**

<b>OSI Gminy Gryfino w ujęciu problemowym</b>		
<b>OSI 1: Wyzwania demograficzne i społeczne (depopulacja, starzenie się mieszkańców, dostęp do usług publicznych)</b>	<b>OSI 2: Transformacja gospodarcza i energetyczna (przemysł, Dolna Odra, lokalny rynek pracy)</b>	<b>OSI 3: Środowisko i przestrzeń (adaptacja do zmian klimatu, rewitalizacja, dostęp do Odry i Międzyodrza)</b>
Cele interwencji: zatrzymanie odpływu mieszkańców, poprawa jakości życia, rozwój usług społecznych, wzmocnienie integracji międzypokoleniowej.	Cele interwencji: dywersyfikacja gospodarki, wsparcie transformacji energetycznej, tworzenie nowych miejsc pracy, wzmocnienie przedsiębiorczości.	Cele interwencji: ochrona zasobów naturalnych, adaptacja do zmian klimatu, rozwój turystyki przyrodniczej, rewitalizacja terenów zdegradowanych.

<ul style="list-style-type: none"> <li>• Promocja programów wsparcia młodych rodzin (mieszkania, żłobki, przedszkola).</li> <li>• Rozbudowa oferty edukacyjnej w zakresie kompetencji cyfrowych i językowych.</li> <li>• Wdrażanie programów dla seniorów z zakresu integracji, profilaktyki zdrowotnej.</li> <li>• Wspieranie tworzenia nowych żłobków i placówek opieki nad dziećmi do lat 3.</li> <li>• Rozwój mieszkań komunalnych i socjalnych dla osób o niższych dochodach.</li> <li>• Modernizacja i doposażenie placówek oświatowych, zwłaszcza na terenach wiejskich.</li> <li>• Rozbudowa oferty kulturalnej i sportowej w sołectwach.</li> <li>• Cyfryzacja usług publicznych i rozwój e-administracji.</li> <li>• Tworzenie lokalnych centrów aktywności społecznej (świetlice, kluby, centra integracji).</li> <li>• Programy wsparcia psychologicznego i społecznego dla młodzieży.</li> <li>• Rozwój transportu publicznego dostosowanego do potrzeb uczniów, osób starszych i niepełnosprawnych.</li> <li>• Program integracji międzypokoleniowej (mentoring seniorów dla młodzieży).</li> </ul>	<ul style="list-style-type: none"> <li>• Tworzenie strefy rozwoju gospodarczego przy obwodnicy Gryfina.</li> <li>• Wsparcie dla lokalnych przedsiębiorców poprzez doradztwo i inkubatory przedsiębiorczości.</li> <li>• Rozwój klastrów energetycznych i inicjatyw prosumenckich OZE.</li> <li>• Szkolenia zawodowe dla pracowników sektora energetycznego w zakresie zielonych technologii.</li> <li>• Promocja Gryfina jako miejsca atrakcyjnego dla inwestycji w zieloną gospodarkę.</li> <li>• Przygotowanie terenów inwestycyjnych (uzbrojenie, planowanie przestrzenne).</li> <li>• Współpraca z sektorem nauki i szkolnictwa zawodowego w zakresie nowych kompetencji.</li> <li>• Rozwój transgranicznej współpracy gospodarczej z partnerami niemieckimi.</li> <li>• Wsparcie startupów i innowacyjnych inicjatyw w sektorze cyfrowym i OZE.</li> <li>• Rozwój centrum obsługi inwestora i przedsiębiorcy.</li> <li>• Rozwój turystyki gospodarczej (np. ścieżki industrialne – Dolna Odra, tradycje energetyczne).</li> <li>• Program przyciągania nowych branż, m.in. IT, logistyki i usług wspólnych (BPO/SSC).</li> </ul>	<ul style="list-style-type: none"> <li>• Rewitalizacja terenów nadrzecznych i przywrócenie mieszkańcom dostępu do Odry.</li> <li>• Rozbudowa zielono-niebieskiej infrastruktury w mieście i sołectwach.</li> <li>• Ochrona i promocja Międzyodrza jako obszaru unikalnego w skali Europy.</li> <li>• Rekultywacja terenów przemysłowych i zdegradowanych.</li> <li>• Program „zielone dachy i ściany” w zabudowie miejskiej.</li> <li>• Budowa systemów retencji wód opadowych i poprawa melioracji.</li> <li>• Modernizacja oświetlenia ulicznego na energooszczędne.</li> <li>• Rozwój ścieżek rowerowych i tras pieszych w powiązaniu z szlakami turystycznymi (Blue Velo, Trasa Doliny Płon).</li> <li>• Program ochrony bioróżnorodności w Puszczy Bukowej i rejonie jezior.</li> <li>• Kontynuacja działań edukacyjnych z zakresu ekologii i klimatu w szkołach.</li> <li>• Modernizacja systemu gospodarki odpadami (selekcja, recykling, punkty PSZOK).</li> <li>• Rewitalizacja przestrzeni publicznych w Gryfinie i sołectwach (place, skwery, tereny rekreacyjne).</li> </ul>
---	---	--

Źródło: opracowanie na podstawie materiałów dostarczonych przez Urząd Miasta i Gminy w Gryfinie

Wskazane obszary strategicznej interwencji dla Gminy Gryfino obejmują zatem trzy kluczowe sfery problemowe: wyzwania demograficzno-społeczne, transformację gospodarczą i energetyczną oraz kwestie środowiskowe i przestrzenne. Każdy z nich został zdefiniowany w oparciu o analizę diagnozy społeczno-gospodarczej, SWOT oraz

wyniki wewnętrznych konsultacji i warsztatów, a zaproponowane działania odzwierciedlają zarówno bieżące potrzeby, jak i długofalowe kierunki rozwoju. Dzięki temu OSI pozwalają skupić wysiłki na obszarach wymagających szczególnej uwagi i dają ramy do podejmowania skoordynowanych działań inwestycyjnych, społecznych i środowiskowych, wzmacniając realizację misji i celów strategicznych gminy do 2040 roku.

Należy jednak podkreślić, że przedmiotowe **obszary strategicznej interwencji mają charakter pomocniczy i fakultatywny**. Stanowią one narzędzie porządkujące i wspierające proces programowania działań, ale nie wyznaczają sztywnych ram ani nie ograniczają elastyczności w reagowaniu na zmieniające się uwarunkowania zewnętrzne. OSI pozwalają na lepszą koncentrację zasobów finansowych, organizacyjnych i instytucjonalnych, jednak ich rola polega przede wszystkim na wskazaniu priorytetowych kierunków działań, które w praktyce mogą być modyfikowane w zależności od dostępnych instrumentów wsparcia, środków zewnętrznych czy dynamiki procesów społeczno-gospodarczych i środowiskowych w Gminie Gryfino.

## 9. Uwarunkowania wodne oraz związane ze zmianami klimatu

Zgodnie z art. 326 ustawy z dnia 20 lipca 2017 r. Prawo wodne (t. j. Dz.U. z 2021 r., poz. 624 ze zm.), Strategia Rozwoju Gminy Gryfino 2040 uwzględnia m.in. ustalenia dokumentów planistycznych, o których mowa w art. 315 pkt 1-3 ww. ustawy tj.:

- plany zarządzania ryzykiem powodziowym,
- plany gospodarowania wodami na obszarach dorzeczy,
- plan przeciwdziałania skutkom suszy.

Jak wynika z danych gminnych<sup>1</sup> teren gminy leży w bezpośrednim zasięgu zlewni Odry Zachodniej i Odry Wschodniej oraz zlewni jeziora Miedwie. Sama Odra stanowi:

- największą rzekę w regionie,
- jedną z większych zlewni Bałtyku,
- drogę wodną Euroregionu (Odra, kanał Odra – Havela, wody Zalewu Szczecińskiego),
- bazę dla rozwoju rybołówstwa śródlądowego,
- bazę różnych form turystyki i rekreacji o zasięgu międzynarodowym,
- podstawę w procesie technologicznym elektrowni Dolna Odra.

Podstawową **sieć rzeczną gminy** tworzą dopływy Odry Wschodniej, a mianowicie:

- Tywa,
- Pniewa,
- Strumień Wełtyński,
- Krzekna,
- Bielica.

Rzeki te ze względu na niewielkie zasoby wody mają ograniczone możliwości wykorzystywania ich do celów gospodarczych.

Z kolei największe jeziora położone na terenie gminy to:

- Wełtyńskie o powierzchni ok. 350 ha,
- Steklno o powierzchni ok. 50 ha.

Ogólnie na obszarze gminy położone są 23 jeziora pochodzenia lodowcowego (powyżej 1 ha) o łącznej powierzchni ok. 600 ha.

Stan czystości wód powierzchniowych, zwłaszcza rzek jest niezadowolający. Wody Odry niosą ze sobą ponadnormatywne zanieczyszczenia. Odra w obecnym stanie

---

<sup>1</sup> [Infrastruktura, https://gryfino.pl/chapter\\_289118.asp](https://gryfino.pl/chapter_289118.asp)

czystości nie nadaje się do kąpieli i uprawiania niektórych sportów wodnych, lecz sytuacja z roku na rok ulega poprawie.

**Wody gruntowe** pierwszego poziomu występują na różnych głębokościach w zależności od ukształtowania terenu i materiału, z którego składa się jego podłoże. W gruntach torfowych i w obniżeniach terenu, wody występują na powierzchni lub tuż pod powierzchnią. Obszar gminy położony jest w dwóch podregionach hydrogeologicznych. W podregionach Doliny Dolnej Odry poziom wodonośny występuje na głębokości od kilku do kilkunastu metrów p.p.m. Wydajność eksploatacyjna tych złóż wody wynosi średnio ok. 100 m<sup>3</sup>/h. Natomiast w podregionie Gryfino - Żeliszew - Banie poziom wodonośny występuje na głębokości 5-40 m. p.p.m. Wydajność tych warstw waha się w granicach od kilku do 50 m<sup>3</sup>/d. W podregionie doliny dolnej Odry znajduje się zbiornik wód podziemnych o powierzchni 133 km<sup>2</sup> i zasobach wody szacowanych na ok. 38,4 tys. m<sup>3</sup>/d. W regionie Gryfina występują podziemne wody mineralne oraz złoża wód termalnych.

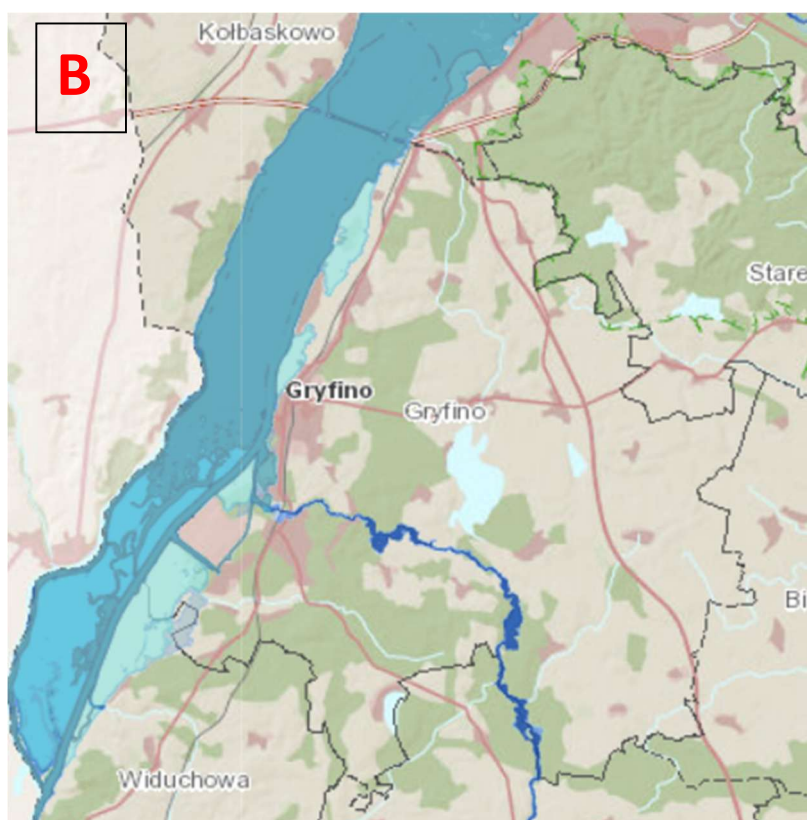
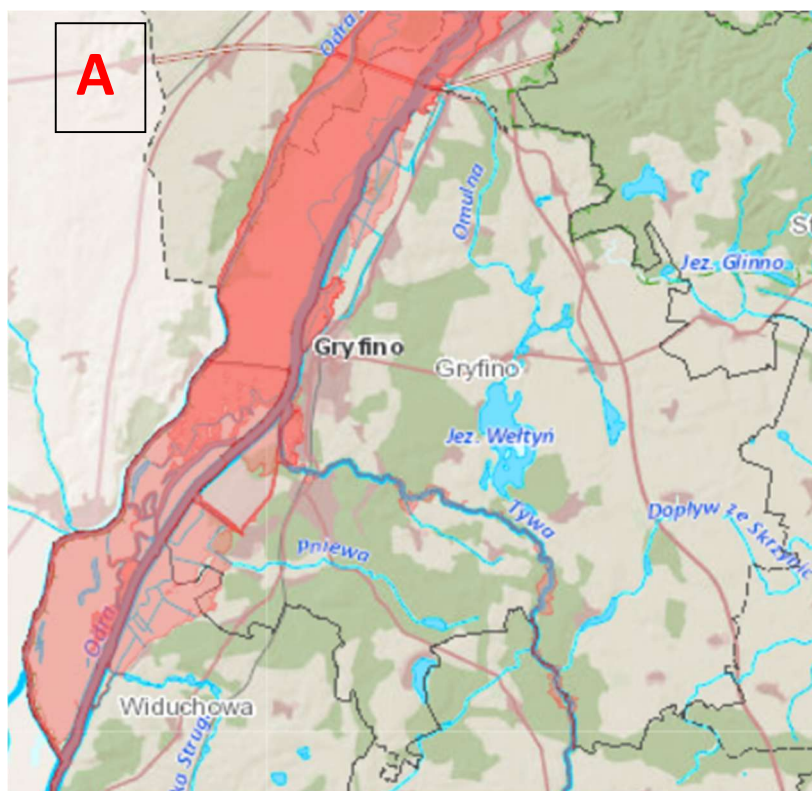


**Mapa 2. Ogólny układ sieci hydrologicznej na terenie gminy Gryfino**

Źródło: [Hydroportal - ISOK, https://wody.isok.gov.pl/imap\\_kzgw/?gpmmap=gpPDF](https://wody.isok.gov.pl/imap_kzgw/?gpmmap=gpPDF)

Jak wynika z danych Hydroportal<sup>2</sup> z map prezentujących wstępną ocenę ryzyka powodziowego i map zagrożenia powodziowego, na terenie gminy Gryfino występują zagrożenia wzdłuż rzeki Odry (rieczne i od strony morza) i jej dopływu rzeki Tywy (rieczne). Najbardziej zagrożone powodzią tereny położone są w dolinie rzeki Odry.

<sup>2</sup> [Hydroportal - ISOK, https://wody.isok.gov.pl/imap\\_kzgw/?gpmmap=gpPDF](https://wody.isok.gov.pl/imap_kzgw/?gpmmap=gpPDF)



**Mapa 3. Mapy prezentujące wstępną ocenę ryzyka powodziowego (A-kolor czerwony) i zagrożenie powodziowe (B-kolor niebieski) na terenie gminy Gryfino**

Źródło: [Hydroportal - ISOK, https://wody.isok.gov.pl/imap\\_kzgw/?gmap=gpPDF](https://wody.isok.gov.pl/imap_kzgw/?gmap=gpPDF)

W czasie wzmożonych opadów i wiosennych roztopów może następować okresowe podtapianie terenów położonych w dolinach rzeki Odry (podtopienia - powódzie wód gruntowych) – zachodnie obszary miejscowości Gryfino, Pniewo, Krajnik, Żórawki, Daleszewo, Żabnica, elektrownia Dolna Odra<sup>3</sup>.



**Mapa 4. Mapa prezentująca obszary zagrożone podtopieniami (powodzią wód gruntowych – zakresowane pola)**

Źródło: [epsh.pgi.gov.pl/epsh/](https://epsh.pgi.gov.pl/epsh/), <https://epsh.pgi.gov.pl/epsh/>

Jak wynika z danych zawartych na Hydroportalu<sup>4</sup> na terenie gminy występują cztery zlewnie JCWP rzeczne i jedna zlewnia JCWP jeziorna:

<sup>3</sup>[epsh.pgi.gov.pl/epsh/](https://epsh.pgi.gov.pl/epsh/), <https://epsh.pgi.gov.pl/epsh/>

<sup>4</sup> [https://wody.isok.gov.pl/imap\\_kzgw/?gmap=gpPDF](https://wody.isok.gov.pl/imap_kzgw/?gmap=gpPDF)

- Zlewnia JCWP rzeczna – Odra od oddzielenia się Odry Zachodniej do Bukowej (Krajowy kod RW60001219719),
- Zlewnia JCWP rzeczna – Omulna (Krajowy kod RW60000919389),
- Zlewnia JCWP rzeczna – Tywa od Dopytywu z Tywic wraz z Dopytywem z Tywic do ujścia (Krajowy kod RW600009193299),
- Zlewnia JCWP rzeczna – Pniewa (Krajowy kod RW600010193169),
- Zlewnia JCWP jeziorna – Wełtyń (Krajowy kod LW11020).

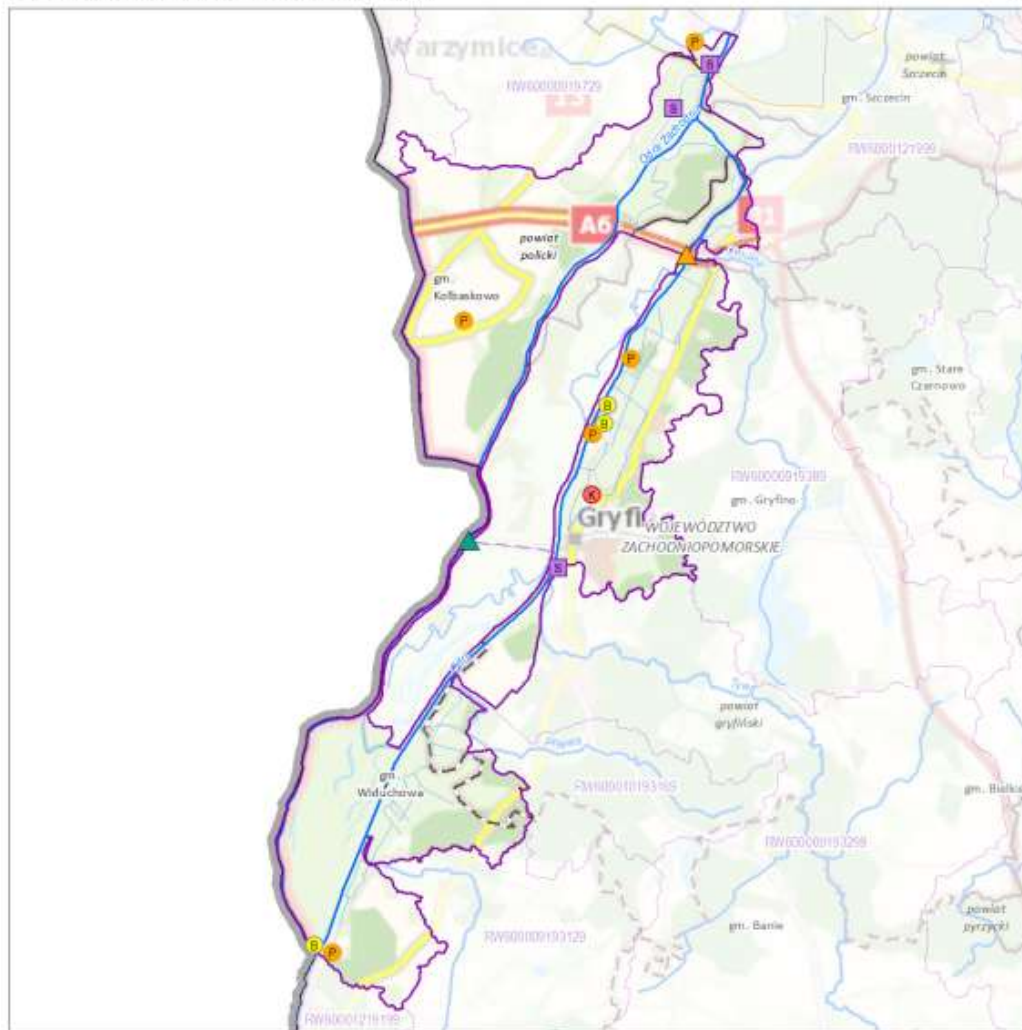
Na poniższych mapach zaprezentowano wspomniane JCWP z lokalizacją presji poboru i zrzutu.

W granicach gminy Gryfino występują obszary szczególnego zagrożenia powodzią, wyznaczone na mapach zagrożenia powodziowego jako tereny o średnim i wysokim prawdopodobieństwie wystąpienia powodzi (1% i 10%), obejmujące także pas pomiędzy linią brzegu a wałami przeciwpowodziowymi, zgodnie z definicją zawartą w ustawie Prawo wodne. Na obszarach tych obowiązują ograniczenia w zagospodarowaniu przestrzennym określone przepisami prawa wodnego, a co do zasady nie powinny one być przeznaczane pod nową zabudowę, aby nie zwiększać ryzyka powodziowego oraz zapewnić bezpieczeństwo mieszkańców i infrastruktury.

Na obszarze gminy Gryfino znajdują się w całości lub w części zlewnie następujących jednolitych części wód powierzchniowych (jcwp): Krzekna (RW6000091974327279), Kanał Babiński (RW6000091974327229), Bielica (RW6000091974327279), Marwicka Struga (RW600009193129) oraz Dopytyw z Łęgów Odrzańskich (RW600015193594). Ponadto teren gminy obejmuje jednolite części wód podziemnych: PLGW600023, PLGW600024 oraz PLGW60004, co wymaga uwzględniania uwarunkowań i celów środowiskowych dla tych wód w polityce przestrzennej i inwestycyjnej gminy.

RW60001219719

Odra od oddzielenia się Odry Zachodniej do Bukowej



**Zlewnia jednolitej części wód powierzchniowych (JCWP) rzecznych z lokalizacją presji poboru i zrzutu**

Sieć monitoringu JCWP 2022-2027, punkty pomiarowo-kontrolne (ppk):

- ▲ ppk - monitoring badawczy [5]
- ▲ ppk - monitoring operacyjny [0]
- ▲ ppk - monitoring diagnostyczny [0]
- ▲ ppk - monitoring operacyjny, badawczy [0]
- ▲ ppk - monitoring diagnostyczny, operacyjny [1]
- ▲ ppk - monitoring diagnostyczny, operacyjny, badawczy [0]

- Granice administracyjne:
- Polski
  - województwa
  - powiatu
  - - - gminy

Lokalizacja punktów poboru i zrzutu (aktualność danych: 2016 r.):

- Punkt zrzutu ścieków bytowych [3]
- Punkt zrzutu ścieków komunalnych [1]
- Punkt zrzutu ścieków przemysłowych [5]
- Punkt poboru wód powierzchniowych [3]
- Miejsce odwodnień zakładów górniczych [0]

- Kierunek przepływu wody
- JCWP rzecznych (RW)
- Pozostałe ciekł
- Jeziora i zbiorniki wodne
- Obszar zlewni wybranej JCWP RW
- Zlewnie JCWP RW

0 5 10 km

**Lokalizacja zlewni JCWP na tle podziału na RZGW**



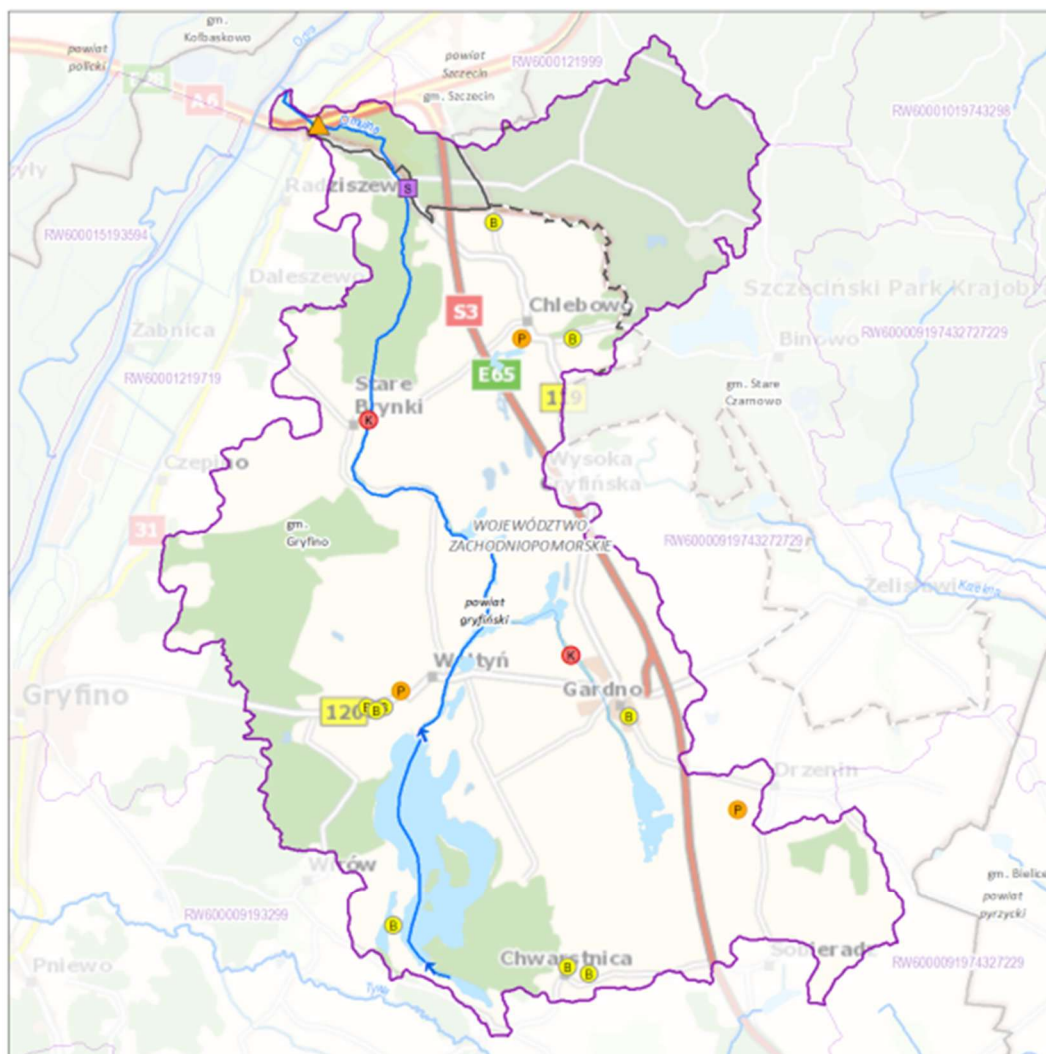
[3] - liczba obiektów w zlewni wybranej JCWP RW (obiekty mogą składać się na sieć)  
 Mapa podkładowa BD00 i BD0710k,  
 Źródło: [http://mapy.geoportal.gov.pl/wss/service/WMTS/guest/wmts/G2\\_MOBILE\\_500](http://mapy.geoportal.gov.pl/wss/service/WMTS/guest/wmts/G2_MOBILE_500)

**Mapa 5. Mapa prezentująca zlewnie jednolitych części wód powierzchniowych rzecznych (JCWP RW) z lokalizacją presji poboru i zrzutu dla Odry od oddzielenia się Odry Zachodniej do Bukowej**

Źródło: [Hydroportal - ISOK](http://hydroportal-isok.pl), [https://wody.isok.gov.pl/imap\\_kzgw/?gmap=gpPDF](https://wody.isok.gov.pl/imap_kzgw/?gmap=gpPDF)

RW60000919389

Omulna



**Zlewnia jednolitej części wód powierzchniowych (JCWP) rzecznych z lokalizacją presji poboru i zrztu**

Sieć monitoringu JCWP 2022-2027, punkty pomiarowo-kontrolne (ppk):

- ▲ ppk - monitoring badawczy [0]
- ▲ ppk - monitoring operacyjny [0]
- ▲ ppk - monitoring diagnostyczny [0]
- ▲ ppk - monitoring operacyjny, badawczy [0]
- ▲ ppk - monitoring diagnostyczny, operacyjny [1]
- ▲ ppk - monitoring diagnostyczny, operacyjny, badawczy [0]

Granice administracyjne:

- Polski
- województwa
- powiatu
- gminy

Lokalizacja punktów poboru i zrztu (aktualność danych: 2016 r.):

- Punkt zrztu ścieków bytowych [10]
- Punkt zrztu ścieków komunalnych [2]
- Punkt zrztu ścieków przemysłowych [3]
- Punkt poboru wód powierzchniowych [1]
- Miejsce odwodnień zakładów górniczych [0]
- Kierunek przepływu wody
- ~ JCWP rzecznych (RW)
- ~ Pozostałe cieki
- Jeziora i zbiorniki wodne
- Obszar zlewni wybranej JCWP RW
- Zlewnia JCWP RW

0 2,5 5 km

**Lokalizacja zlewni JCWP na tle podziału na RZGW**



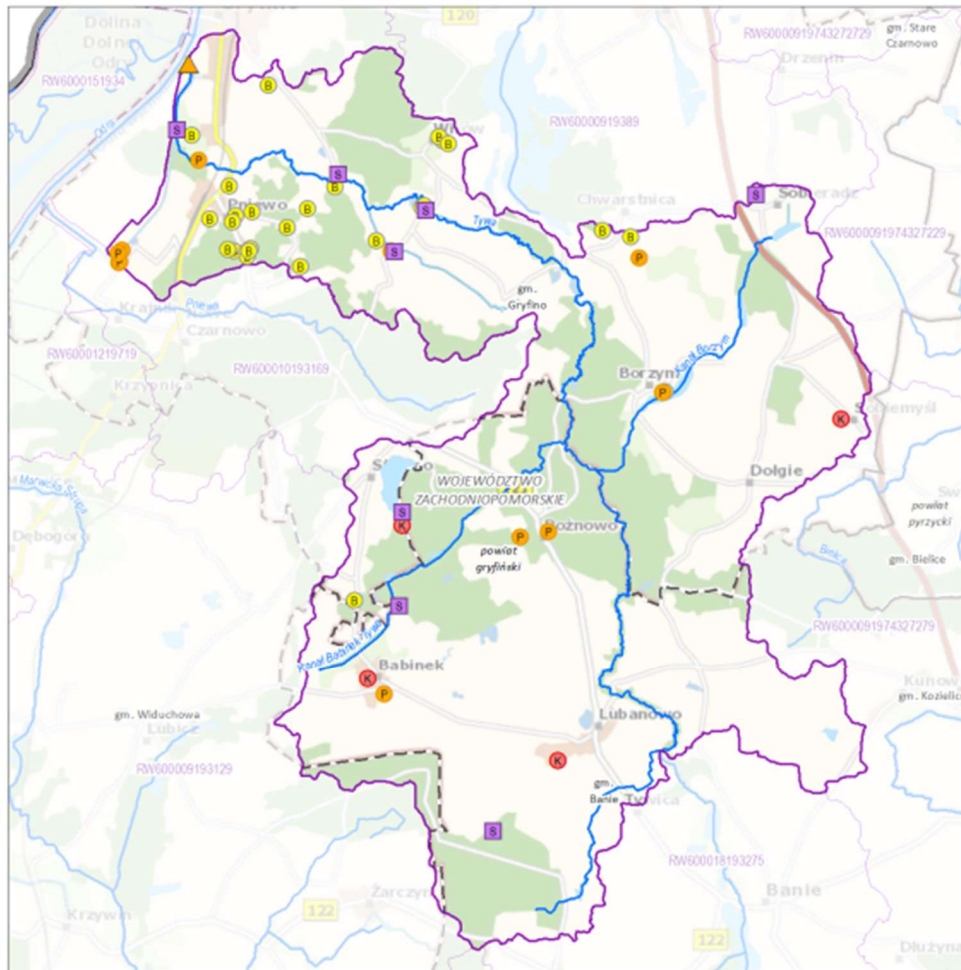
[3] - liczba obiektów w zlewni wybranej JCWP RW (obiekty mogą nakładać się na siebie)  
 Mapa podkładowa BDOO i BDOT10k,  
 źródło: [http://mapy.geoportal.gov.pl/wss/service/WMTS/guest/wmts/G2\\_MOBILE\\_500](http://mapy.geoportal.gov.pl/wss/service/WMTS/guest/wmts/G2_MOBILE_500)

**Mapa 6. Mapa prezentująca zlewnie jednolitych części wód powierzchniowych rzecznych (JCWP RW) z lokalizacją presji poboru i zrztu dla rzeki Omulna**

Źródło: [Hydroportal - ISOK, https://wody.isok.gov.pl/imap\\_kzgw/?gmap=gpPDF](https://wody.isok.gov.pl/imap_kzgw/?gmap=gpPDF)

RW600009193299

Tywa od Dopływu z Tywic wraz z Dopływem z Tywic do ujścia



**Zlewnia jednolitej części wód powierzchniowych (JCWP) rzecznych z lokalizacją presji poboru i zrzutu**

Sieć monitoringu JCWP 2022-2027, punkty pomiarowo-kontrolne (ppk):

- ▲ ppk - monitoring badawczy [0]
- ▲ ppk - monitoring operacyjny [0]
- ▲ ppk - monitoring diagnostyczny [0]
- ▲ ppk - monitoring operacyjny, badawczy [0]
- ▲ ppk - monitoring diagnostyczny, operacyjny [1]
- ▲ ppk - monitoring diagnostyczny, operacyjny, badawczy [0]

Granice administracyjne:

- Polski
- województwa
- powiatu
- - gminy

Lokalizacja punktów poboru i zrzutu (aktualność danych: 2016 r.):

- Punkt zrzutu ścieków bytowych [27]
- Punkt zrzutu ścieków komunalnych [4]
- Punkt zrzutu ścieków przemysłowych [12]
- Punkt poboru wód powierzchniowych [8]
- Miejsce odwodnień zakładów górniczych [0]

- Kierunek przepływu wody
- JCWP rzecznych (RW)
- Pozostałe ciek
- Jeziora i zbiorniki wodne
- Obszar zlewni wybranej JCWP RW
- Zlewnie JCWP RW

0 3 6 km

**Lokalizacja zlewni JCWP na tle podziału na RZGW**



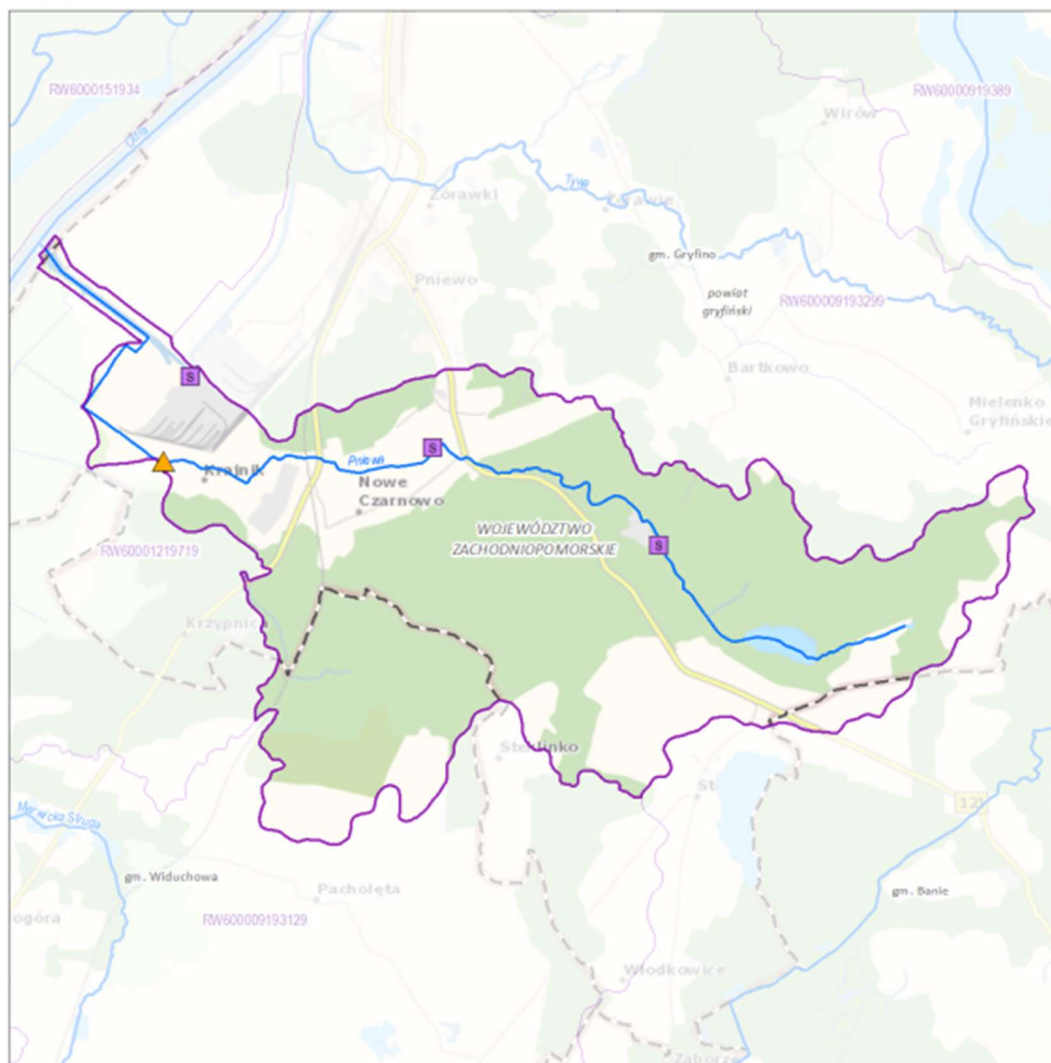
[2] - liczba obiektów w zlewni wybranej JCWP RW (obiekty mogą nakładać się na siebie)  
 Mapa podkładowa BDOO i RDOT10K.  
 Źródło: [http://mapy.geoportal.gov.pl/wss/service/WMTS/guest/wmts/G2\\_MOBILE\\_S01](http://mapy.geoportal.gov.pl/wss/service/WMTS/guest/wmts/G2_MOBILE_S01)

**Mapa 7. Mapa prezentująca zlewnie jednolitych części wód powierzchniowych rzecznych (JCWP RW) z lokalizacją presji poboru i zrzutu dla rzeki Tywa od Dopływu z Tywic wraz z Dopływem z Tywic do ujścia**

Źródło: Hydroportal - ISOK, [https://wody.isok.gov.pl/imap\\_kzgw/?gmap=gpPDF](https://wody.isok.gov.pl/imap_kzgw/?gmap=gpPDF)




RW600010193169

Pniewa



**Zlewnia jednolitej części wód powierzchniowych (JCWP) rzecznych z lokalizacją presji poboru i zrztu**






Sieć monitoringu JCWP 2022-2027, punkty pomiarowo-kontrolne (ppk):

-  ppk - monitoring badawczy [0]
-  ppk - monitoring operacyjny [0]
-  ppk - monitoring diagnostyczny [0]
-  ppk - monitoring operacyjny, badawczy [0]
-  ppk - monitoring diagnostyczny, operacyjny [1]
-  ppk - monitoring diagnostyczny, operacyjny, badawczy [0]

Granice administracyjne:

-  Polski
-  województwa
-  powiatu
-  gminy


Lokalizacja punktów poboru i zrztu (aktualność danych: 2016 r.):

-  Punkt zrztu ścieków bytowych [0]
-  Punkt zrztu ścieków komunalnych [0]
-  Punkt zrztu ścieków przemysłowych [0]
-  Punkt poboru wód powierzchniowych [3]
-  Miejsce odwodnień zakładów górniczych [0]

 Kierunek przepływu wody

 JCWP rzecznych (RW)

 Pozostałe ciek

 Jeziora i zbiorniki wodne

 Obszar zlewni wybranej JCWP RW

 Zlewnie JCWP RW

0 1,5 3 km

**Lokalizacja zlewni JCWP na tle podziału na RZGW**



[3] - liczba obiektów w zlewni wybranej JCWP RW (obiekty mogą nakładać się na siebie)  
Mapa podkładowa BDOO i BDOT10k,  
Źródło: [http://mapy.geoportal.gov.pl/wss/service/WMTS/guest/wmts/G2\\_MOBILE\\_500](http://mapy.geoportal.gov.pl/wss/service/WMTS/guest/wmts/G2_MOBILE_500)

**Mapa 8. Mapa prezentująca zlewnie jednolitych części wód powierzchniowych rzecznych (JCWP RW) z lokalizacją presji poboru i zrztu dla rzeki Pniewa**

Źródło: [Hydroportal - ISOK, https://wody.isok.gov.pl/imap\\_kzgw/?gmap=gpPDF](https://wody.isok.gov.pl/imap_kzgw/?gmap=gpPDF)

LW11020  
 Weltyń



**Zlewnia bezpośrednia jednolitej części wód powierzchniowych (JCWP) jeziornych z lokalizacją presji poboru i zrztu**

Sieć monitoringu JCWP 2022-2027, punkty pomiarowo-kontrolne (ppk):

- ppk - monitoring operacyjny [0]
  - ppk - monitoring diagnostyczny [0]
  - ppk - monitoring diagnostyczny, badawczy [0]
  - ppk - monitoring diagnostyczny, operacyjny [1]
  - ppk - monitoring diagnostyczny, operacyjny, badawczy [0]
- Lokalizacja punktów poboru i zrztu (aktualność danych: 2016 r.):
- Punkt zrztu ścieków bytowych [7]
  - Punkt zrztu ścieków komunalnych [0]
  - Punkt zrztu ścieków przemysłowych [0]
  - Punkt poboru wód powierzchniowych [0]
  - Miasteczko uzdrowiskowe i kąpielisko uzdrowiskowe [0]
- Kierunek przepływu wody
  - JCWP rzecznych (RW)
  - Pozostałe ciekły
  - Jeziora i zbiorniki wodne
  - Obszar JCWP jeziornych (LW)
  - Obszar zlewni bezpośredniej wybranej JCWP LW
  - Zlewnia bezpośrednia JCWP LW
- Granice administracyjne:
- Polski
  - województwa
  - powiatu
  - gminy

0 0,5 km

**Lokalizacja zlewni JCWP na tle podziału na RZGW**

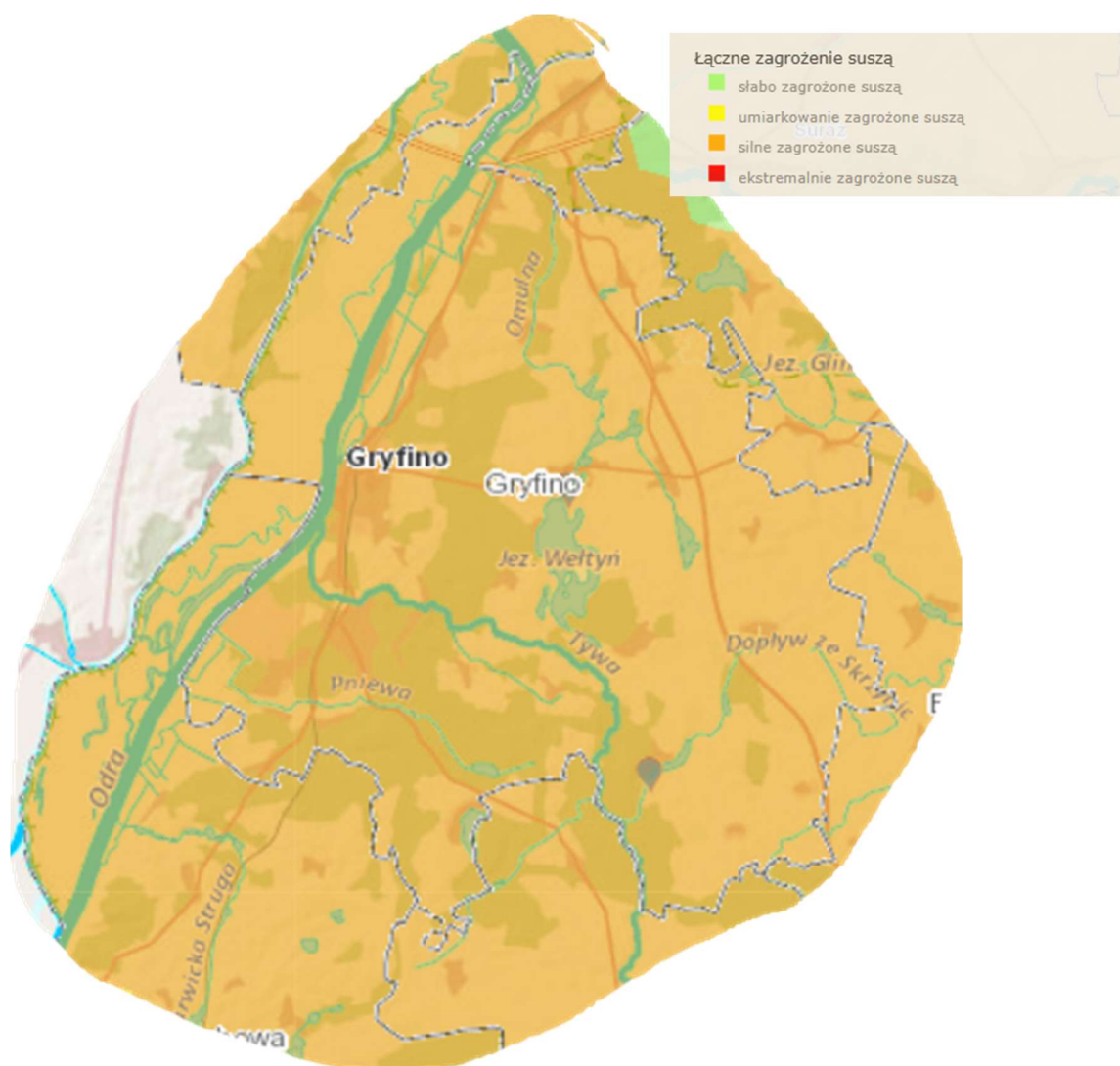


[3] - liczba obiektów w zlewni wybranej JCWP LW (obiekty mogą nakładać się na siebie)  
 Mapa podkładowa BD00 i BD0710k,  
 Źródło: [http://mapy.geoportal.gov.pl/wss/service/WMTS/guest/wmts/G2\\_MOBILE\\_500](http://mapy.geoportal.gov.pl/wss/service/WMTS/guest/wmts/G2_MOBILE_500)

**Mapa 9. Mapa prezentująca zlewnie jednolitych części wód powierzchniowych jeziornych (JCWP LW) z lokalizacją presji poboru i zrztu dla jeziora Weltyń**

Źródło: [Hydroportal - ISOK, https://wody.isok.gov.pl/imap\\_kzgw/?gpmmap=gpPDF](https://wody.isok.gov.pl/imap_kzgw/?gpmmap=gpPDF)

Ponadto z danych zawartych na Hydroportalu<sup>5</sup> można odczytać, że cały obszar gminy znajduje się w strefie silnego zagrożenia suszą.



**Mapa 10. Mapa prezentująca zagrożenie suszą na terenie gminy Gryfino**

Źródło: Hydroportal - ISOK, [https://wody.isok.gov.pl/imap\\_kzgw/?gmap=gpPDF](https://wody.isok.gov.pl/imap_kzgw/?gmap=gpPDF)

Wśród przeciwdziałań skutkom suszy i działań dotyczących promowania/wsparcia przez gminę wśród mieszkańców rozwiązań w zakresie zwiększania retencji, w tym zagospodarowania wód opadowych i roztopowych na terenie prywatnych posesji przy budynkach mieszkalnych i na terenach prywatnych przedsiębiorstw, wymienić można:

- stosowanie powierzchni przepuszczalnych ze żwiru/pospółki, powierzchni ażurowych zamiast szczelnych powierzchni betonowych; zagospodarowanie wód opadowych i roztopowych w sposób minimalizujący utratę naturalnej retencji lub

<sup>5</sup> [https://wody.isok.gov.pl/imap\\_kzgw/?gmap=gpPDF](https://wody.isok.gov.pl/imap_kzgw/?gmap=gpPDF)

spowolniający odpływ odprowadzanych wód (np. poprzez zbiorniki retencyjno-infiltracyjne; zastosowanie drenaży lub skrzynek rozsączających itp.); sadzenie kwiatnych łąk zamiast trawników; zakładanie terenów zielonych w miastach,

- zakładanie zielonych dachów i zielonych ścian na budynkach; zakładanie ogrodów deszczowych zasilanych deszczówką w miastach i przy domach; zakładanie oczek wodnych w przestrzeniach miejskich w przydomowych ogrodach.

Ponieważ strategia rozwoju gminy w pewnym stopniu zakłada pozyskiwanie i uzbrajanie terenów inwestycyjnych, co wiąże się z rozwojem zabudowy produkcyjno-usługowej, w kontekście kształtowania stanu zasobów wodnych, przeciwdziałania występowaniu zjawisk ekstremalnych oraz adaptacji do zmian klimatu, należy uwzględnić następujące rodzaje działań:

- wprowadzenie egzekwowania standardów ochrony zieleni w procesie inwestycyjnym, obejmujących m.in. ograniczenie likwidacji terenów zieleni i wycinki drzew przy realizacji nowych inwestycji; unikanie „betonowania” przestrzeni stosowanie powierzchni przepuszczalnych, powierzchni ażurowych zamiast szczelnych powierzchni betonowych,
- uwzględnienie ww. aspektów w planowaniu przestrzennym oraz przy wydawaniu decyzji administracyjnych, w celu ochrony terenów zieleni przed presją zabudowy i „betonowaniem” nieruchomości.

Szczegółowy zakres działań w tym zakresie będzie wynikał z zapisów, równolegle tworzonego ze Strategią Gminy, Miejskiego Planu Adaptacji do zmian klimatu, w których uczestniczą lokalni interesariusze – mieszkańcy, organizacje pozarządowe i przedstawiciele różnych grup społecznych. Celem jest wypracowanie rozwiązań zwiększających odporność na skutki zmian klimatycznych.<sup>6</sup>

---

<sup>6</sup> [Zapraszają do opracowania Miejskiego Planu Adaptacji do zmian klimatu dla Gryfina - wiadomości Gryfino](https://gryfinska.pl/artykul/zapraszaja-do-opracowania-n1544943), <https://gryfinska.pl/artykul/zapraszaja-do-opracowania-n1544943>

## 10. System realizacji strategii, źródła finansowania

Efektywne wdrażanie zapisów „Strategii Rozwoju Gminy Gryfino do roku 2040” wymaga nie tylko jasno określonych celów i działań, ale także **sprawnego systemu realizacji, monitoringu i ewaluacji postępów**. System ten stanowi integralny element zarządzania strategicznego gminą, zapewniając bieżącą kontrolę nad realizacją założeń oraz możliwość elastycznego dostosowania działań do zmieniających się warunków społecznych, gospodarczych i środowiskowych.

Regularny monitoring pozwoli ocenić skuteczność podejmowanych przedsięwzięć, identyfikować bariery rozwojowe oraz wskazywać nowe szanse, które mogą wzmacniać pozycję gminy. Odpowiedzialność za realizację strategii spoczywać będzie na Burmistrzu Gryfina, przy aktywnym udziale wydziałów Urzędu Miasta i Gminy, jednostek organizacyjnych, spółek komunalnych oraz lokalnych partnerów instytucjonalnych i społecznych, zgodnie z zakresem ich kompetencji.

Ewaluacja działań przewidziana jest w cyklach dwuletnich, począwszy od 2027 r., a jej wyniki będą wykorzystywane przy opracowywaniu corocznego raportu o stanie gminy, co zapewni spójność systemu realizacji strategii z procesami budżetowania, planowania inwestycyjnego i zarządzania rozwojem lokalnym.

Szczególną rolę odgrywać będzie aktywne zaangażowanie społeczności lokalnej, przedsiębiorców oraz organizacji pozarządowych w realizację i monitoring strategii, które umożliwi lepsze dopasowanie działań do potrzeb mieszkańców i budowę poczucia współodpowiedzialności za rozwój gminy.

Kluczowym elementem skutecznej realizacji będzie także dywersyfikacja źródeł finansowania, obok środków własnych gminy istotne znaczenie będą miały fundusze Unii Europejskiej, programy krajowe i regionalne oraz formuły partnerstwa publiczno-prywatnego. Tak zaprojektowany system realizacji umożliwi sprawne przełożenie przyjętych celów strategicznych na konkretne działania i inwestycje, realnie podnosząc jakość życia mieszkańców gminy Gryfino i wzmacniając jej konkurencyjność w perspektywie 2040 roku.

**Tabela 5. Podstawowe zestawienie wskaźników monitorujących i ewaluacyjnych w przyporządkowaniu do poszczególnych celów strategicznych**

Nazwa wskaźnika	Jednostka miary	Źródło danych	Wartość bazowa	Oczekiwany Trend
<b>Cel strategiczny 1. Zaangażowana i kreatywna społeczność lokalna jako fundament rozwoju gminy</b>				
Liczba mieszkańców gminy biorących udział w konsultacjach społecznych	os.	JST + jednostki gminne	-	Wzrost

Liczba organizacji pozarządowych (NGO)	szt.	GUS (2024 r.)	131	Wzrost
Uczestnicy imprez organizowanych przez instytucje kultury	os.	GUS (2024 r.)	68 255	Wzrost
Liczba projektów zgłoszonych w ramach budżetu obywatelskiego	szt.	JST	-	Wzrost
Udział osób korzystających ze świadczeń społecznych w ludności ogółem	%	GUS (2024 r.)	1,9	Spadek
Liczba projektów przeciwdziałania wykluczeniu społecznemu	szt.	JST + jednostki gminne	-	Wzrost
Wskaźnik salda migracji	‰	GUS (2024 r.)	4	Wzrost
Przyrost naturalny	‰	GUS (2024 r.)	-157	Wzrost
Liczba mieszkańców gminy	os.	JST (USC.SO – 2024 r.)	28 250	Wzrost
<b>Cel strategiczny 2. Rozwój gospodarki, w tym sektora turystycznego oraz współpracy w ramach aglomeracji szczecińskiej</b>				
Bezrobotni zarejestrowani	os.	GUS (2024 r.)	311	Spadek
Podmioty gospodarki narodowej w rejestrze REGON na 10 tys. ludności	szt.	GUS (2024 r.)	1 351	Wzrost
Liczba nowych przedsiębiorstw, które zlokalizują swoje firmy na terenie Parku Regionalnego w Gryfinie	szt.	JST	-	Wzrost
Powierzchnia terenów inwestycyjnych	ha	JST	-	Wzrost
Liczba pasażerów korzystających z SKM na trasie Gryfino-Szczecin-Gryfino	os.	JST (Polregio – 2024 r.)	129 849	Wzrost
Liczba turystów zagranicznych	os.	GUS (2024 r.)	418	Wzrost
<b>Cel strategiczny 3. Zintegrowane działania na rzecz ochrony środowiska i adaptacji do zmian klimatu</b>				
Procent odpadów komunalnych poddanych recyklingowi w stosunku do masy odpadów ogółem	%	PUK	-	Wzrost
Liczba obiektów gminnych objętych termomodernizacją	ob.	JST	-	Wzrost
Liczba zrealizowanych działań/inwestycji adaptacyjnych	szt.	JST	-	Wzrost
Powierzchnia gminnych terenów zieleni na 1 mieszkańca	m <sup>2</sup>	GUS (2024 r.)	11,2	Wzrost
Liczba projektów z zakresu edukacji ekologicznej	szt.	JST + jednostki gminne	-	Wzrost

Liczba nasadzonych drzew	szt.	JST + jednostki gminne	-	Wzrost
Jakość powietrza w Gryfinie	%	JST	-	Wzrost
<b>Cel strategiczny 4. Rozwój nowoczesnej i dostępnej infrastruktury technicznej i społecznej</b>				
Liczba zmodernizowanych lub nowo wybudowanych obiektów edukacyjnych (szkoły, przedszkola, żłobki)	szt.	JST + jednostki gminne	-	Wzrost
Korzystający z instalacji kanalizacyjnej	%	GUS (2024 r.)	82,9	Wzrost
Korzystający z instalacji gazowej	%	GUS (2024 r.)	66,6	Wzrost
Zasoby mieszkaniowe, mieszkania ogółem	szt.	GUS (2024 r.)	11 999	Wzrost
Długość nowych dróg gminnych	km	JST	-	Wzrost
Długość przebudowanych lub zmodernizowanych dróg	km	JST	-	Wzrost
Liczba inwestycji w infrastrukturę transportu zbiorowego / rowerowego (np. przystanki, ścieżki, parkingi P&R)	szt.	JST	-	Wzrost
Liczba działań/inwestycji realizowanych w formule partnerstwa (np. publiczno-prywatnego, ze wspólnotami, NGO)	szt.	JST + jednostki gminne	-	Wzrost
<b>Cel strategiczny 5. Efektywne zarządzanie publiczne oraz wzmocnienie marki Gminy Gryfino</b>				
Liczba zgłoszonych skarg	szt.	JST	-	Spadek
Liczba konsultacji społecznych przeprowadzonych rocznie	szt.	JST	-	Wzrost
Udział gminy w projektach partnerskich / międzygminnych / krajowych/UE	Liczba projektów	JST + jednostki gminne	-	Wzrost
Wskaźnik realizacji budżetu gminy (wydatki wykonane/zaplanowane)	%	JST (2024 r.)	97,28%	Wzrost
Liczba działań promujących gminę rocznie (kampanii, eventów, publikacji)	szt.	JST	-	Wzrost
Ilość opublikowanych postów serwisu internetowego gryfino.pl	szt.	JST (2024 r.)	670	Wzrost
Wartość umów o dofinansowanie projektów ze środków UE	zł	GUS (2024 r.)		Wzrost
Liczba usług dostępnych online w urzędzie	Szt.	JST	-	Wzrost

Źródło: opracowanie na podstawie materiałów dostarczonych przez Urząd Miasta i Gminy w Gryfinie

W Gminie Gryfino **dokumenty wykonawcze** obejmują zarówno aktualnie obowiązujące strategie, programy i plany sektorowe, jak i te, które mogą zostać opracowane w przyszłości w odpowiedzi na zmieniające się potrzeby mieszkańców oraz nowe wyzwania rozwojowe.

Aby zapewnić spójność prowadzonych działań oraz skuteczną realizację Strategii Rozwoju Gminy Gryfino do 2040 roku, przygotowano zestawienie tych dokumentów w formie tabelarycznej. Uwzględnia ono zarówno akty obowiązujące, jak i potencjalne narzędzia planistyczne, które mogą stać się konieczne w kolejnych etapach rozwoju.

Stosowanie dokumentów wykonawczych ma kluczowe znaczenie dla koordynacji działań gminy, umożliwia systematyczne monitorowanie postępów, elastyczne reagowanie na nowe uwarunkowania oraz efektywne wdrażanie przyjętych celów strategicznych. Tworzą one praktyczne ramy operacyjne dla lokalnej polityki rozwoju, wspierają proces podejmowania decyzji przez władze samorządowe oraz wzmacniają zdolność gminy do realizacji długofalowej wizji zrównoważonego i harmonijnego rozwoju gminy.

**Tabela 6. Plan operacyjny realizacji Strategii Rozwoju Gminy Gryfino 2040**

<b>CEL STRATEGICZNY HORYZONTALNY</b>			
<b>Zrównoważony rozwój jako zasada integrująca polityki społeczne, gospodarcze i środowiskowe Gminy Gryfino</b>			
Nr zadania	Podmiot odpowiedzialny za realizację	Podmioty uczestniczące w realizacji	Podmiot monitorujący
<b>Cel strategiczny 1. Zaangażowana i kreatywna społeczność lokalna jako fundament rozwoju gminy</b>			
1.1-1.8	Urząd Miasta i Gminy w Gryfinie	Urząd Miasta i Gminy w Gryfinie, NGO, MSP	Urząd Miasta i Gminy w Gryfinie
<b>Cel strategiczny 2. Rozwój gospodarki, w tym sektora turystycznego oraz współpracy w ramach aglomeracji szczecińskiej</b>			
2.1-2.7	Urząd Miasta i Gminy w Gryfinie	Urząd Miasta i Gminy w Gryfinie, MSP	Urząd Miasta i Gminy w Gryfinie
<b>Cel strategiczny 3. Zintegrowane działania na rzecz ochrony środowiska i adaptacji do zmian klimatu</b>			
3.1-3.7	Urząd Miasta i Gminy w Gryfinie	Urząd Miasta i Gminy w Gryfinie, NGO, MSP	Urząd Miasta i Gminy w Gryfinie
<b>Cel strategiczny 4. Rozwój nowoczesnej i dostępnej infrastruktury technicznej i społecznej</b>			
4.1-4.8	Urząd Miasta i Gminy w Gryfinie	Urząd Miasta i Gminy w Gryfinie	Urząd Miasta i Gminy w Gryfinie
<b>Cel strategiczny 5. Efektywne zarządzanie publiczne oraz wzmocnienie marki Gminy Gryfino</b>			
5.1-5.6	Urząd Miasta i Gminy w Gryfinie	Urząd Miasta i Gminy w Gryfinie, NGO	Urząd Miasta i Gminy w Gryfinie

Źródło: opracowanie własne na podstawie materiałów dostarczonych przez Urząd Miasta i Gminy w Gryfinie, NGO – organizacje pozarządowe, MSP – przedsiębiorcy

**Tabela 7. Wytyczne do sporządzania dokumentów wykonawczych, obowiązujących lub planowanych**

Przykładowy obszar tematyczny	Dokument gminny (wykonawczy)	Wytyczne wynikające z działań planu operacyjnego
Planowanie przestrzenne	<ul style="list-style-type: none"> <li>Plan ogólny Gminy Gryfino,</li> <li>Studium uwarunkowań i kierunków zagospodarowania przestrzennego Gminy Gryfino,</li> <li>Miejscowe Plany Zagospodarowania Przestrzennego,</li> <li>Gminny Program Rewitalizacji,</li> </ul>	<ul style="list-style-type: none"> <li>zgodność zapisów planu ogólnego z modelem funkcjonalno-przestrzennym gminy przyjętym w strategii,</li> <li>aktualizacja planu w miarę potrzeb oraz w wyniku zmian w prowadzonej polityce przestrzennej,</li> <li>aktualizacja programu rewitalizacji, opracowanie gminnego programu rewitalizacji</li> </ul>
Energetyka	<ul style="list-style-type: none"> <li>założenia do planu zaopatrzenia w ciepło, energię elektryczną i paliwa gazowe,</li> <li>plan zaopatrzenia w ciepło, energię elektryczną i paliwa gazowe,</li> </ul>	<ul style="list-style-type: none"> <li>kompleksowa realizacja założeń zawartych w planach, dopuszczalne są aktualizacje wynikające z zmieniającej się sytuacji społeczno-ekonomicznej gminy,</li> </ul>
Gospodarka komunalna	<ul style="list-style-type: none"> <li>wieloletni plan rozwoju i modernizacji urzędzeń wodociągowych i urzędzeń kanalizacyjnych,</li> <li>Wieloletni Program Gospodarowania Mieszkaniowym Zasobem Gminy Gryfino,</li> <li>wieloletni plan inwestycyjny,</li> </ul>	<ul style="list-style-type: none"> <li>kompleksowa realizacja założeń zawartych w planach, dopuszczalne są aktualizacje wynikające z zmieniającej się sytuacji społeczno-ekonomicznej gminy,</li> <li>realizacja założeń wieloletniego planu inwestycyjnego,</li> </ul>
Ochrona i opieka nad zabytkami oraz zarządzanie dziedzictwem	<ul style="list-style-type: none"> <li>Gminny program opieki nad zabytkami Gminy Gryfino,</li> </ul>	<ul style="list-style-type: none"> <li>aktualizacja dokumentu i kontynuacja realizacji projektów, zadań uwzględnionych w gminnym programie opieki nad zabytkami,</li> </ul>
Ochrona środowiska i adaptacja do zmian klimatu	<ul style="list-style-type: none"> <li>Miejski Plan Adaptacji do zmian klimatu dla Gryfina</li> <li>Plan Gospodarki Niskoemisyjnej Gminy Gryfino,</li> <li>Program Ochrony Środowiska dla Gminy Gryfino,</li> <li>Usuwanie azbestu i wyrobów zawierających azbest z terenu Gminy Gryfino,</li> <li>program małej retencji,</li> </ul>	<ul style="list-style-type: none"> <li>aktualizacja dokumentu i kontynuacja realizacji projektów, zadań uwzględnionych w planie gospodarki niskoemisyjnej,</li> <li>kompleksowa realizacja zadań uwzględnionych w programach, dopuszczalne są aktualizacje wynikające z zmieniającej się sytuacji społeczno-ekonomicznej gminy,</li> </ul>
Transport	<ul style="list-style-type: none"> <li>Plan zrównoważonego rozwoju publicznego transportu zbiorowego dla Gminy Gryfino,</li> <li>plany rozwoju sieci drogowej wraz z planami finansowania w zakresie dróg gminnych,</li> <li>plan zrównoważonej mobilności,</li> </ul>	<ul style="list-style-type: none"> <li>kompleksowa realizacja założeń zawartych w planach, dopuszczalne są aktualizacje wynikające z zmieniającej się sytuacji społeczno-ekonomicznej gminy,</li> </ul>

	<ul style="list-style-type: none"> <li>• strategia rozwoju elektromobilności,</li> </ul>	
Polityka społeczna	<ul style="list-style-type: none"> <li>• Strategia rozwiązywania problemów społecznych Gminy Gryfino,</li> <li>• gminny program przeciwdziałania przemocy w rodzinie oraz ochrony ofiar przemocy w rodzinie,</li> <li>• Gminny Program Wspierania Rodziny w Gminie Gryfino,</li> <li>• Program profilaktyki i rozwiązywania problemów alkoholowych oraz przeciwdziałania narkomani w Gminie Gryfino,</li> </ul>	<ul style="list-style-type: none"> <li>• implementacja założeń strategii, monitoring i ewaluacja,</li> <li>• kompleksowa realizacja zadań uwzględnionych w programach, dopuszczalne są aktualizacje wynikające z zmieniającej się sytuacji społeczno-ekonomicznej gminy,</li> <li>• realizacja przewidzianych w programie rewitalizacji projektów społecznych,</li> </ul>
Rozwój lokalny	<ul style="list-style-type: none"> <li>• Program współpracy Gminy Gryfino z organizacjami pozarządowymi oraz podmiotami wymienionymi w art. 3 ust. 3 Ustawy o działalności pożytku publicznego i o wolontariacie,</li> <li>• plany odnowy miejscowości,</li> <li>• plan urzędniowo-rolny,</li> <li>• strategia rozwoju kultury (planowana do opracowania do 2027 r.),</li> <li>• sołectkie strategie rozwoju wsi,</li> </ul>	<ul style="list-style-type: none"> <li>• realizacja przewidzianych w programie współpracy z organizacjami pozarządowymi projektów, szersze wykorzystywanie endogenicznych potencjałów rozwojowych, szersze zaangażowanie organizacji pozarządowych w realizację zadań publicznych,</li> <li>• implementacja oraz bieżąca ewaluacja planów urzędniowo-rolnego oraz odnowy miejscowości,</li> <li>• implementacja założeń strategii, monitoring i ewaluacja,</li> </ul>
Zarządzanie kryzysowe	<ul style="list-style-type: none"> <li>• gminny plan zarządzania kryzysowego,</li> </ul>	<ul style="list-style-type: none"> <li>• implementacja oraz bieżąca kontrola gminnych planów zarządzania kryzysowego,</li> </ul>
Finanse publiczne	<ul style="list-style-type: none"> <li>• Wieloletnia Prognoza Finansowa Gminy Gryfino,</li> <li>• uchwały budżetowe.</li> </ul>	<ul style="list-style-type: none"> <li>• zmiany Wieloletniej Prognozy Finansowej Gminy Gryfino zgodne z przyjętymi w strategii priorytetowymi celami oraz zadaniami do realizacji.</li> </ul>

Źródło: opracowanie własne na podstawie wytycznych Ministerstwa Funduszy i Polityki Regionalnej

Cele rozwojowe Polski, które w założeniach Umowy Partnerstwa wskazano do finansowania z funduszy unijnych 2021-2027 to:

- zwiększenie konkurencyjności gospodarki,
- ograniczenie emisji zanieczyszczeń,
- dobry stan środowiska naturalnego, zgodny z zasadą zrównoważonego rozwoju,
- wzmocnienie cyfrowego rozwoju kraju,
- przejście na gospodarkę niskoemisyjną,
- zrównoważenie systemu energetycznego,
- poprawa stabilności dostaw paliw i energii,

- dobry stan środowiska naturalnego, zgodny z zasadą zrównoważonego rozwoju,
- zwiększanie efektywności funkcjonowania instytucji państwa,
- wzmocnienie połączeń komunikacyjnych, w tym transeuropejskich,
- poprawa warunków świadczenia usług związanych z przewozem towarów i pasażerów,
- zwiększenie dostępności transportowej kraju,
- poprawa jakości kapitału ludzkiego oraz zwiększenie udziału kapitału społecznego w rozwoju społeczno-gospodarczym kraju,
- ograniczenie ubóstwa i wykluczenia społecznego,
- zwiększanie efektywności funkcjonowania instytucji państwa,
- poprawa dostępności usług świadczonych w odpowiedzi na wyzwania demograficzne.

Przykładowe źródła finansowania projektów, kierunków działań zapisanych w strategii wskazywane dla samorządów przez **Ministerstwo Funduszy i Polityki Regionalnej**:

- środki budżetu jednostek samorządu terytorialnego, w tym regionalne, powiatowe oraz środki własne gminy,
- środki pochodzące z budżetu państwa (pozostające w dyspozycji poszczególnych ministerstw, dedykowane fundusze i programy),
- środki funduszy celowych, np. pochodzące z Narodowego Funduszu Ochrony Środowiska i Gospodarki Wodnej,
- fundusze europejskie dostępne w ramach Europejskiego Funduszu Rozwoju Regionalnego, Funduszu Spójności, Europejskiego Funduszu Społecznego, Inicjatyw Wspólnotowych oraz Wspólnej Polityki Rolnej (obecne i przyszłe programy operacyjne na poziomie krajowym i regionalnym),
- inne fundusze ze źródeł europejskich jak np. fundusze norweskie i fundusze Europejskiego Obszaru Gospodarczego,
- środki sektora prywatnego, w tym formuła partnerstwa publiczno-prywatnego oraz

fundusze sektora pozarządowego,

- kredyty bankowe, pożyczki oraz inne instrumenty finansowe,
- dodatkowe formy wsparcia dostępne w ramach specjalnych linii budżetowych, np. tarczy antykryzysowych.

Przy konstruowaniu konkretnych ram finansowych dla projektów pod uwagę brane będą następujące uwarunkowania: analiza dochodów i wydatków gminy w ostatnich latach; analiza możliwości inwestycyjnych i płynności finansowej gminy; analiza zadłużenia gminy; analiza skuteczności w pozyskiwaniu pozabudżetowych źródeł finansowania działań w ostatnich latach; zapisy wieloletniej prognozy finansowej gminy; informacje na temat potencjalnych zewnętrznych źródeł finansowania, bieżący harmonogram konkursów, warunków udziału i realizacji projektów, w tym wkładu własnego i udziału dofinansowania; baza wiedzy i doświadczeń powstałych w wyniku realizacji różnego typu inwestycji w ostatnich latach w gminie; baza wiedzy i doświadczeń powstałe w wyniku tworzenia ram finansowych dla dokumentów strategicznych funkcjonujących na poziomie gminy; informacje zapisane w opracowanych dotychczas projektach, wnioskach aplikacyjnych, studiach wykonalności.

Potencjalne **źródła finansowania działań** zaplanowanych w „Strategii Rozwoju Gminy Gryfino 2040” są zróżnicowane i obejmują zarówno środki własne gminy, jak i zewnętrzne źródła publiczne i prywatne. Ich odpowiednie wykorzystanie ma kluczowe znaczenie dla skutecznej realizacji działań strategicznych w różnych obszarach, takich jak infrastruktura, edukacja, gospodarka, ochrona środowiska, kultura czy usługi społeczne. Poniżej przedstawiono szczegółową charakterystykę potencjalnych źródeł finansowania.

#### **Środki własne budżetu gminy.**

Najbardziej podstawowym źródłem finansowania zadań są dochody własne Gminy Gryfino, obejmujące m.in. wpływy z podatków i opłat lokalnych (np. podatek od nieruchomości, podatek rolny, leśny), udział w podatkach dochodowych (PIT i CIT), dochody z majątku gminy (dzierżawy, najmu, sprzedaży nieruchomości), a także wpływy z opłat administracyjnych. Choć ich poziom jest ograniczony przez potencjał fiskalny gminy, stanowią one bazę do współfinansowania inwestycji oraz realizacji zadań bieżących.

#### **Fundusze Unii Europejskiej.**

W perspektywie finansowej **2021-2027** oraz **2028-2034** Gmina Gryfino może korzystać z wielu programów UE wspierających rozwój lokalny, w tym:

- Fundusze strukturalne i inwestycyjne (EFRR, EFS+, Fundusz Spójności) w ramach programów krajowych (np. FEnKS) i regionalnych (Fundusze Europejskie dla Pomorza Zachodniego),

- Program Fundusze Europejskie dla Rozwoju Społecznego (FERS) – w zakresie projektów społecznych, edukacyjnych, usług publicznych i cyfryzacji,
- Program Fundusze Europejskie na Infrastrukturę, Klimat i Środowisko (FEnIKS), dla inwestycji infrastrukturalnych, ochrony środowiska, energetyki i mobilności,
- Program Fundusze Europejskie dla Rozwoju Obszarów Wiejskich (EFRROW) w ramach Wspólnej Polityki Rolnej – dla modernizacji wsi, infrastruktury komunalnej, rewitalizacji, wsparcia dla NGO czy przedsiębiorców,
- Fundusze Norweskie i EOG – na projekty społeczne, edukacyjne, środowiskowe i związane z równouprawnieniem.

### **Środki krajowe.**

Rządowe programy wsparcia inwestycyjnego i rozwojowego oferują możliwość pozyskiwania dotacji na zadania lokalne. Przykładowo można wskazać:

- Rządowy Fundusz Rozwoju Dróg – dofinansowanie budowy i modernizacji dróg lokalnych,
- Programy Ministerstwa Edukacji, Kultury i Dziedzictwa Narodowego, Sportu, Zdrowia – na rozbudowę placówek publicznych i rozwój usług,
- Narodowy Fundusz Ochrony Środowiska i Gospodarki Wodnej (NFOŚiGW) oraz Wojewódzkie Fundusze Ochrony Środowiska (WFOŚiGW) – na działania z zakresu ochrony środowiska, efektywności energetycznej, OZE, gospodarki odpadami, retencji.

### **Programy regionalne i wojewódzkie.**

Środki dostępne poprzez instytucje samorządu województwa, takie jak:

- Program Fundusze Europejskie dla Pomorza Zachodniego (FEPZ 2021-2027) – finansowanie projektów w ramach ZIT, rozwoju infrastruktury edukacyjnej, społecznej, drogowej, wsparcie dla przedsiębiorców i NGO,
- Budżet Samorządu Województwa Zachodniopomorskiego – wsparcie inicjatyw lokalnych, współpracy międzygminnej i programów celowych (np. infrastruktura sportowa, dziedzictwo kulturowe, polityka senioralna),

### **Partnerstwa publiczno-prywatne (PPP) i inwestycje prywatne.**

Niektóre zadania inwestycyjne mogą być realizowane w formule PPP, zwłaszcza w obszarze infrastruktury technicznej, energetycznej, rekreacyjnej czy mieszkaniowej. Udział sektora prywatnego może przyczynić się do zwiększenia efektywności realizacji projektów oraz odciążenia budżetu gminy.

### **Fundusze i darowizny organizacji pozarządowych oraz instytucji międzynarodowych.**

Organizacje pozarządowe działające lokalnie i regionalnie, a także fundacje, mogą pozyskiwać granty krajowe i zagraniczne, które służą realizacji wspólnych projektów z gminą, zwłaszcza w zakresie aktywizacji społecznej, edukacji, kultury i ekologii.

### **Środki pożyczkowe i kredyty.**

W przypadku konieczności zapewnienia wkładu własnego lub prefinansowania projektów, gmina może korzystać z preferencyjnych pożyczek oferowanych m.in. przez Bank Gospodarstwa Krajowego (BGK), Fundusz Rozwoju Obszarów Wiejskich lub wojewódzkie fundusze celowe. Pożyczki te często są nisko oprocentowane i udzielane na korzystnych warunkach, np. z możliwością częściowego umorzenia.

Oprócz wymienionych wcześniej źródeł, Gmina Gryfino może również rozważyć pozyskiwanie środków w ramach współpracy transgranicznej i międzynarodowej, np. z programów INTERREG czy programów Unii Europejskiej dedykowanych partnerstwom lokalnym i regionalnym (np. ESPON, LIFE). Tego typu inicjatywy umożliwiają finansowanie działań związanych z rozwojem lokalnym, wymianą doświadczeń, ochroną środowiska, zrównoważoną mobilnością, a także wspólnymi projektami z gminami z innych krajów. Dzięki temu możliwe jest nie tylko uzyskanie dodatkowych funduszy, ale również zwiększenie prestiżu Gminy Gryfino oraz transfer wiedzy i innowacyjnych rozwiązań.

Innym potencjalnym źródłem finansowania są programy grantowe realizowane przez instytucje finansowe, duże firmy i fundacje korporacyjne, które oferują wsparcie dla projektów społecznych, edukacyjnych, ekologicznych i infrastrukturalnych. Organizacje funkcjonujące na terenie Gminy mogą aplikować m.in. do Fundacji Orlen, Fundacji PKO Banku Polskiego czy Fundacji Santander. Często są to konkursy grantowe wspierające inicjatywy lokalne, projekty integracyjne, aktywizację seniorów i młodzieży, rozwój infrastruktury edukacyjnej czy inicjatywy ekologiczne. Aktywne uczestnictwo w takich programach może stanowić uzupełnienie działań finansowanych z budżetu gminy oraz zwiększyć zakres realizowanych projektów lokalnych.

## 11. Spis tabel

Tabela 1. Analiza SWOT Gminy Gryfino .....	10
Tabela 2. Zestawienie celów Strategii rozwoju Gminy Gryfino 2040 .....	15
Tabela 3. Zbieżność celów strategii z kluczowymi dokumentami strategicznymi .....	18
Tabela 4. OSI Gminy Gryfino w ujęciu problemowym .....	37
Tabela 5. Podstawowe zestawienie wskaźników monitorujących i ewaluacyjnych w przyporządkowaniu do poszczególnych celów strategicznych .....	53
Tabela 6. Plan operacyjny realizacji Strategii Rozwoju Gminy Gryfino 2040 .....	56
Tabela 7. Wytyczne do sporządzania dokumentów wykonawczych, obowiązujących lub planowanych .....	57

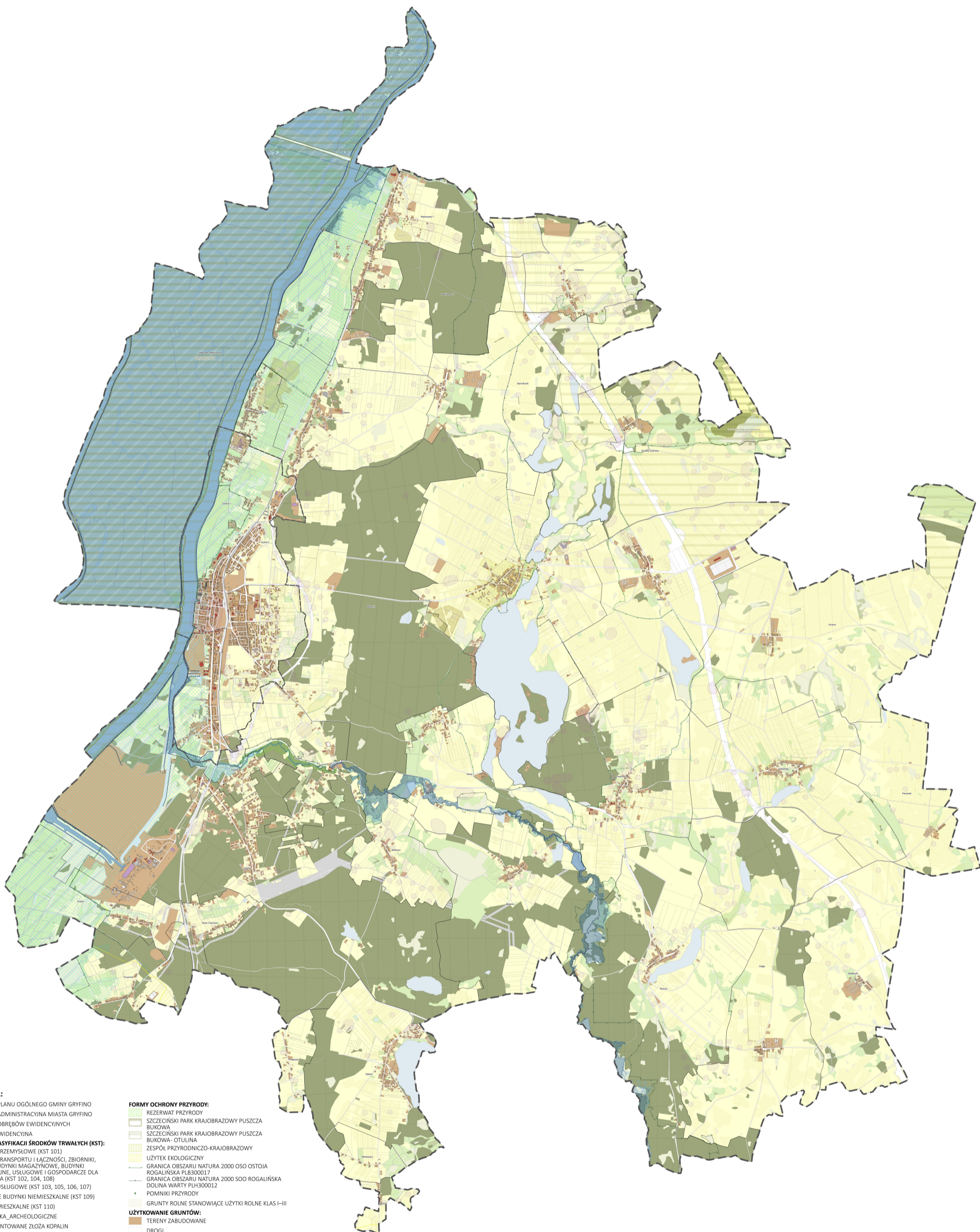
## 12. Spis map

Mapa 1. Obszary funkcjonalne w województwie zachodniopomorskim.....	35
Mapa 2. Ogólny układ sieci hydrologicznej na terenie gminy Gryfino .....	42
Mapa 3. Mapy prezentujące wstępną ocenę ryzyka powodziowego (A-kolor czerwony) i zagrożenie powodziowe (B-kolor niebieski) na terenie gminy Gryfino.....	43
Mapa 4. Mapa prezentująca obszary zagrożone podtopieniami (powodzią wód gruntowych – zakreskowane pola) .....	44
Mapa 5. Mapa prezentująca zlewnie jednolitych części wód powierzchniowych rzecznych (JCWP RW) z lokalizacją presji poboru i zrzutu dla Odry od oddzielenia się Odry Zachodniej do Bukowej.....	46
Mapa 6. Mapa prezentująca zlewnie jednolitych części wód powierzchniowych rzecznych (JCWP RW) z lokalizacją presji poboru i zrzutu dla rzeki Omulna .....	47
Mapa 7. Mapa prezentująca zlewnie jednolitych części wód powierzchniowych rzecznych (JCWP RW) z lokalizacją presji poboru i zrzutu dla rzeki Tywa od Doptýwu z Tywic wraz z Doptýwem z Tywic do ujścia.....	48
Mapa 8. Mapa prezentująca zlewnie jednolitych części wód powierzchniowych rzecznych (JCWP RW) z lokalizacją presji poboru i zrzutu dla rzeki Pniewa .....	49
Mapa 9. Mapa prezentująca zlewnie jednolitych części wód powierzchniowych jeziornych (JCWP LW) z lokalizacją presji poboru i zrzutu dla jeziora Wełtyń .....	50
Mapa 10. Mapa prezentująca zagrożenie suszą na terenie gminy Gryfino .....	51

## 13. Załączniki (opcjonalnie)

Załącznik nr 1 – Model struktury funkcjonalno-przestrzennej Gminy Gryfino – strefy funkcjonalne

Źródło: Plan ogólny Gminy Gryfino. Urząd Miasta i Gminy w Gryfinie



- OZNACZENIA:**
- GRANICA PLANU OGÓLNEGO GMINY GRYFINO
  - GRANICA ADMINISTRACYJNA MIASTA GRYFINO
  - GRANICA OBRĘBÓW EWIDENCYJNYCH
  - DZIAŁKA EWIDENCYJNA
- BUDYNKI WG KLASYFIKACJI ŚRODKÓW TRWAŁYCH (KST):**
- BUDYNKI PRZEMYSŁOWE (KST 101)
  - BUDYNKI TRANSPORTU I ŁĄCZNOŚCI, ZBIORNIKI, SIŁOSY I BUDYNKI MAGAZYNOWE, BUDYNKI PRODUKCYJNE, USŁUGOWE I GOSPODARSTWA DLA ROLNICTWA (KST 102, 104, 108)
  - BUDYNKI USŁUGOWE (KST 103, 105, 106, 107)
  - POZOSTAŁE BUDYNKI NIEMIESZKALNE (KST 109)
  - BUDYNKI MIESZKALNE (KST 110)
  - STANOWISKA\_ARCHEOLOGICZNE
  - UDOKUMENTOWANE ZŁOŻA KOPALIN
  - ISTNIEJĄCE GAZOCIĄGI WYSOKIEGO CIŚNIENIA
- OBSZARY SZCZEGÓLNEGO ZAGROŻENIA POWODZIĄ:**
- OBSZARY SZCZEGÓLNEGO ZAGROŻENIA POWODZIĄ, NA KTÓRYCH PRAWDOPODOBIEŃSTWO WYSTĄPIENIA POWODZI JEST WYSOKIE I WYNOŚI 10%
  - OBSZARY SZCZEGÓLNEGO ZAGROŻENIA POWODZIĄ, NA KTÓRYCH PRAWDOPODOBIEŃSTWO WYSTĄPIENIA POWODZI JEST ŚREDNIE I WYNOŚI 1%
  - OBSZARY, NA KTÓRYCH PRAWDOPODOBIEŃSTWO WYSTĄPIENIA POWODZI JEST NISKIE I WYNOŚI 0,2%
  - OBSZARY OBEJMUJĄCE TERENY NARAŻONE NA ZALANIE W PRZYPADKU USZKODZENIA LUB ZNISZCZENIA WAŁU PRZECIWPOWODZIOWEGO
  - OBSZARY ZAGROŻONE POWODZIĄ OD WÓD GRUNTOWYCH (PODTOPLENIA)
  - WAŁ PRZECIWPOWODZIOWY

- FORMY OCHRONY PRZYRODY:**
- REZERWAT PRZYRODY
  - SZCZECIŃSKI PARK KRAJOBRAZOWY PUSZCZA BUKOWA
  - SZCZECIŃSKI PARK KRAJOBRAZOWY PUSZCZA BUKOWA- OTULINA
  - ZESPÓŁ PRZYRODNICZO-KRAJOBRAZOWY
  - UŻYTEK EKOLOGICZNY
  - GRANICA OBSZARU NATURA 2000 OSO OSTOJA ROGALIŃSKA PLB300017
  - GRANICA OBSZARU NATURA 2000 SOO ROGALIŃSKA DOLINA WARTY PLH300012
  - POMNIKI PRZYRODY
  - GRUNTY ROLNE STANOWIĄCE UŻYTKI ROLNE KLAS I-III
- UŻYTKOWANIE GRUNTÓW:**
- TERENY ZABUDOWANE
  - DROGI
  - TERENY KOLEJOWE
  - LASY
  - GRUNTY ZADRZEWIONE LUB ZAKRZEWIONE
  - GRUNTY ORNE
  - TERENY ŁĄK, PASTWISK I SĄDÓW
  - WODY
  - NIEUŻYTKI
  - UŻYTKI KOPALNE
  - INNE

## UZASADNIENIE

Obecnie obowiązująca Strategia Rozwoju Gminy Gryfino do 2030 r. przyjęta Uchwałą Nr LII/516/18 Rady Miejskiej w Gryfinie z dnia 27 września 2018 r., zmieniona Uchwałą Nr XII/104/19 Rady Miejskiej w Gryfinie z dnia 26 września 2019 r., została opracowana przed wejściem w życie zmian legislacyjnych w zakresie planowania strategicznego i przestrzennego. W związku z tym jej obecne brzmienie nie odpowiada aktualnym wymaganiom wynikającym z przepisów ustawy z dnia 8 marca 1990 r. o samorządzie gminnym. Jednocześnie, nowelizacja ustawy o planowaniu i zagospodarowaniu przestrzennym oraz niektórych innych ustaw wprowadziła istotne zmiany w systemie planowania strategicznego i przestrzennego na poziomie lokalnym. Zgodnie z nowymi przepisami strategia rozwoju gminy staje się dokumentem nadrzędnym w zakresie kształtowania polityki rozwojowej oraz przestrzennej jednostki samorządu terytorialnego. Strategia Rozwoju Gminy Gryfino 2040 została opracowana zgodnie z wymaganiami określonymi w art. 10 e ust. 2-4 ustawy o samorządzie gminnym. Niniejszy dokument zawiera m.in.: określenie celów strategicznych oraz kierunków działań, a także model struktury funkcjonalno-przestrzennej i ustalenia dotyczące polityki przestrzennej. Strategia uwzględnia aktualne uwarunkowania rozwojowe gminy, w tym wyzwania gospodarcze i społeczne oraz procesy transformacyjne zachodzące w jej otoczeniu.

Konsultacje społeczne projektu Strategii Rozwoju Gminy Gryfino 2040 odbyły się w dniach od 31 grudnia 2025 r. do 5 lutego 2026 r. i zostały realizowane zgodnie z art. 6 ust. 3-6 Ustawy z dnia 6 grudnia 2006 r. o zasadach prowadzenia polityki rozwoju (Dz.U. z 2025 r. poz. 198). Projekt strategii rozwoju gminy podlegał konsultacjom z: sąsiednimi gminami i ich związkami, lokalnymi partnerami społecznymi i gospodarczymi, mieszkańcami gminy oraz z właściwym dyrektorem regionalnego zarządu gospodarki wodnej Państwowego Gospodarstwa Wodnego Wody Polskie oraz został przesłany do opiniowania do Zarządu Województwa Zachodniopomorskiego i do Wojewody Zachodniopomorskiego. Opinia Zarządu Województwa Zachodniopomorskiego do projektu „Strategii Rozwoju Gminy Gryfino 2040” w zakresie sposobu uwzględnienia ustaleń i rekomendacji dotyczących kształtowania i prowadzenia polityki przestrzennej w województwie wpłynęła w dniu 9 lutego 2026 r.

W związku z powyższym zasadne jest podjęcie uchwały w sprawie przyjęcia "Strategii Rozwoju Gminy Gryfino 2040", opracowanej z uwzględnieniem obowiązujących przepisów prawa oraz aktualnych potrzeb i kierunków rozwoju gminy.

Sporządziła:

Karolina Pawlak