

I N S T R U K C J A B E Z P I E C Z E Ń S T W A P O Ź A R O W E G O

**URZĄD MIASTA I GMINY
W GRYFINIE
UL. 1 MAJA 16
74-100 GRYFINO**

Zatwierdził:

Opracował:

KWIECIEŃ 2026

Spis treści

1. Podstawa prawna opracowania instrukcji	2
2. Charakterystyka zagrożenia pożarowego budynku	4
2.1. Charakterystyka techniczno-budowlana.....	4
2.2. Przeciwpożarowe zaopatrzenie w wodę oraz dojazdy pożarowe.....	5
2.3. Rozwiązania zamienne	5
2.4. Wymagania instalacyjne.....	6
2.5. Czynności zabronione.....	6
2.6. Potencjalne źródła powstawania pożaru	8
2.7. Drogi rozprzestrzeniania się pożaru	9
2.8. Obowiązki użytkowników obiektu w zakresie zapobiegania pożarom	10
2.9. Sposoby zabezpieczenia prac niebezpiecznych pod względem pożarowym	10
3. Podręczny sprzęt gaśniczy i urządzenia przeciwpożarowe	12
3.1. Podręczny sprzęt gaśniczy	12
3.2. Oświetlenie ewakuacyjne	14
3.3. Przeciwpożarowy wyłącznik prądu	14
3.4. System sygnalizacji pożaru	15
4. Ocena warunków ewakuacji w budynku administracyjno-biurowym.....	16
5. Zasady postępowania na wypadek pożaru lub innego zagrożenia	18
5.1. Alarmowanie straży pożarnej.....	18
5.2. Organizacja ewakuacji	18
5.3. Zasady postępowania do momentu przybycia jednostek ratowniczo- gaśniczych	19
5.4. Zasady współdziałania z kierującym akcją ratowniczą.....	20
6. Zaznajomienie pracowników z treściami przedmiotowej instrukcji i z przepisami przeciwpożarowymi.....	21
7. Zadania i obowiązki w zakresie ochrony przeciwpożarowej dla osób będących ich stałymi użytkownikami	22
8. Wykaz podstaw prawnych	23
9. Wykaz załączników	24

1. Podstawa prawna opracowania instrukcji

Instrukcja bezpieczeństwa pożarowego ma za zadanie określenie wymagań w zakresie warunków ochrony przeciwpożarowej wynikających z przeznaczenia obiektu, sposobu użytkowania, jak i organizacyjnych odnośnie postępowania w przypadku powstania pożaru, prowadzenia ewakuacji i szkoleń. Realizacja wymagań, o których mowa powyżej ma przyczynić się do zapewnienia właściwego stanu bezpieczeństwa pożarowego w **budynku Urzędu Miasta i Gminy w Gryfinie, zlokalizowanym przy ul. 1 Maja 16 w Gryfinie**

Zgodnie z § 6 ust. 1 **rozporządzenia Ministra Spraw Wewnętrznych i Administracji z dnia 07 czerwca 2010 r. w sprawie ochrony przeciwpożarowej budynków, innych obiektów budowlanych i terenów (Dz. U. 2010, Nr 109, poz. 719)** „właściciele, zarządcy lub użytkownicy obiektów, bądź ich części stanowiących odrębne strefy pożarowe, przeznaczonych do wykonywania funkcji użyteczności publicznej, zamieszkania zbiorowego, produkcyjnych, magazynowych oraz inwentarskich, zapewniają i wdrażają instrukcję bezpieczeństwa pożarowego. Instrukcja ta zgodnie z rozporządzeniem musi zawierać:

1. Warunki ochrony przeciwpożarowej, wynikające z przeznaczenia, sposobu użytkowania, prowadzonego procesu technologicznego, magazynowania (składowania) i warunków technicznych obiektu, w tym zagrożenia wybuchem,
2. Określenie wyposażenia w wymagane urządzenia przeciwpożarowe i gaśnice oraz sposoby poddawania ich przeglądom technicznym i czynnościom konserwacyjnym,
3. Sposoby postępowania na wypadek pożaru i innego zagrożenia,
4. Sposoby zabezpieczenia prac niebezpiecznych pod względem pożarowym, jeżeli takie prace są przewidywane,
5. Warunki i organizację ewakuacji ludzi oraz praktyczne sposoby ich sprawdzania,
6. Sposoby zapoznawania użytkowników obiektu, w tym zatrudnionych pracowników, z przepisami przeciwpożarowymi oraz treścią przedmiotowej instrukcji,
7. Zadania i obowiązki w zakresie ochrony przeciwpożarowej dla osób będących ich stałymi użytkownikami,
8. Plany obiektów, obejmujące także ich usytuowanie oraz terenu przyległego, z uwzględnieniem graficznych danych dotyczących w szczególności:
 - a) powierzchni, wysokości i liczby kondygnacji budynku,
 - b) odległości od obiektów sąsiadujących,
 - c) parametrów pożarowych występujących substancji palnych,
 - d) występującej gęstości obciążenia ogniowego w strefie pożarowej lub w strefach pożarowych,
 - e) kategorii zagrożenia ludzi, przewidywanej liczby osób na każdej kondygnacji i w poszczególnych pomieszczeniach,
 - f) lokalizacji pomieszczeń i przestrzeni zewnętrznych zaklasyfikowanych, jako strefy zagrożenia wybuchem,
 - g) podziału obiektu na strefy pożarowe,
 - h) warunków ewakuacji, ze wskazaniem kierunków i wyjść ewakuacyjnych,
 - i) miejsc usytuowania urządzeń przeciwpożarowych i gaśnic, kurków głównych instalacji gazowej, materiałów niebezpiecznych pożarowo oraz miejsc

- usytuowania elementów sterujących urządzeniami przeciwpożarowymi,
- j) wskazania dojść do dźwigów dla ekip ratowniczych,
 - k) hydrantów zewnętrznych oraz innych źródeł wody do celów przeciwpożarowych,
 - l) dróg pożarowych i innych dróg dojazdowych, z zaznaczeniem wjazdów na teren ogrodzony,
9. Wskazania osób lub podmiotów opracowujących instrukcję.

Zgodnie z **Ustawą z dnia 24 sierpnia 1991 r. o ochronie przeciwpożarowej** do zapoznania z treścią niniejszej instrukcji i przestrzegania jej ustaleń zobowiązani są wszystkie osoby zatrudnione w obiekcie, a także osoby wykonujące jakiegokolwiek prace na terenie obiektu, o czym mówi powyższa ustawa w:

art.3.1. Osoba fizyczna, osoba prawna, organizacja lub instytucja korzystająca ze środowiska, budynku, obiektu lub terenu zobowiązane są zabezpieczyć je przed zagrożeniem pożarowym lub innym miejscowym zagrożeniem,

art. 3.2. Właściciel, zarządca lub użytkownik budynku, obiektu lub terenu a także podmioty, o których mowa w ust. 1, ponoszą odpowiedzialność za naruszenie przepisów przeciwpożarowych w trybie i na zasadach określonych w innych przepisach.

Instrukcja bezpieczeństwa pożarowego powinna być poddawana okresowej aktualizacji, co najmniej **raz na dwa lata**, a także po takich zmianach sposobu użytkowania obiektu, które wpływają na zmianę warunków ochrony przeciwpożarowej.

Dokument ten wraz z częścią graficzną powinien znajdować się w miejscach dostępnych dla ekip ratowniczych. Wyznacza się miejsce przechowywania instrukcji przy głównym wejściu do budynku tj. Biuro Obsługi Interesanta.

2. Charakterystyka zagrożenia pożarowego budynku

2.1. Charakterystyka techniczno-budowlana

Podstawowe parametry budynku administracyjno-biurowego:

Powierzchnia zabudowy: 761,71 m²

Powierzchnia użytkowa: 1706,26 m²

Kubatura: 9239 m³

Wysokość: 11,68 m (budynek niski)

Liczba kondygnacji: 3 nadziemne

Maksymalna liczba osób w obiekcie: 130 osób

Liczba osób na poszczególnych kondygnacjach: przyziemie: 16 osób, piętro I: 58 osób, piętro II: 46 osób

Odległość od budynków sąsiednich: od strony wschodniej bezpośrednio przyległy budynek do obiektu Poczty Polskiej, od strony zachodniej w odległości 16 m budynek usługowo-mieszkalny przy ul. 1 Maja 16

Budynek ogrzewany z ciepłociągu miejskiego.

Rok budowy: 1961 r.

Podział budynku na strefy pożarowe: budynek stanowi jedną strefę pożarową.

Strefa pożarowa – budynek lub jego część oddzielona od innych budynków lub innych części budynku elementami oddzielenia przeciwpożarowego (ścianami, stopami, drzwiami) o odpowiedniej klasie odporności ogniowej, bądź też pasami wolnego terenu o szerokości nie mniejszej niż dopuszczalne odległości od innych budynków. Jest to przestrzeń wydzielona w taki sposób, aby w określonym czasie pożar nie przedostał się do niej lub też z niej nie wydostał.

Klasa odporności pożarowej budynku: „C”

Klasa odporności pożarowej budynku	Klasa odporności ogniowej elementów budynku					
	Główna konstrukcja nośna	Konstrukcja dachu	Strop	Ściany zewnętrzne	Ściany wewnętrzne	Przekrycie dachu
1	2	3	4	5	6	7
„C”	R 60	R 15	REI 60	EI 30	EI 15	E 15

Wszystkie elementy budynku powinny być nierozprzestrzeniające ognia.

Konstrukcja budynku: ściany konstrukcyjne nadziemia murowane, ściany działowe murowane z cegły dziurawki, stropy nad przyziemiem kleina, między piętrami drewniany z wypełnieniem trocinobetonem, dach o konstrukcji drewnianej kryty papą.

Ocena zagrożenia wybuchem: w obiektach nie występują pomieszczenia zagrożone wybuchem.

W obiekcie w części zachodniej na wszystkich kondygnacjach znajduje się winda osobowa. **Należy pamiętać o nie korzystaniu z windy w razie pożaru w tym także podczas ewakuacji.**



Kategoria zagrożenia ludzi: budynek administracyjno-biurowy - ZL III

Kategoria zagrożenia ludzi ZL III - budynek użyteczności publicznej, niezakwalifikowanej do kategorii zagrożenia ludzi ZL I (tj. obiektów zawierających pomieszczenia przeznaczone do jednoczesnego przebywania ponad 50 osób niebędących ich stałymi użytkownikami, a nieprzeznaczone przede wszystkim do użytku ludzi o ograniczonej zdolności poruszania się) i ZL II (tj. obiektów przeznaczonej przede wszystkim do użytku ludzi o ograniczonej zdolności poruszania się).

2.2. Przeciwpożarowe zaopatrzenie w wodę oraz dojazdy pożarowe

Wymagane przeciwpożarowe zaopatrzenie w wodę dla obiektu wynosi 10 dm³/s.

Woda do zewnętrznego gaszenia pożaru zapewniona z istniejącej sieci wodociągowej. Najbliższe hydranty podziemne znajdują się w odległościach 20 m i 30 m na ulicy 1 Maja i Parkowej oraz kolejny 42 m od budynku przy ul. 1 Maja (patrz: załącznik).

Droga pożarowa – ul. 1 Maja, przebiega wzdłuż dłuższego boku budynku. Jest to droga utwardzona zapewniająca możliwość dojazdu jednostek ochrony przeciwpożarowej o każdej porze roku.

2.3. Rozwiązania zamienne

Zachodniopomorski Komendant Wojewódzki Państwowej Straży Pożarnej postanowieniami: znak WZ.5595.118.1.2019; WZ.5595.118.2.2019 z dnia 11 czerwca 2019 r. wyraził zgodę na rozwiązania zaproponowane w ekspertyzie technicznej z grudnia 2018 r. opracowanej przez rzeczoznawcę ds. zabezpieczeń przeciwpożarowych Stanisława Wiśniewskiego polegające na:

1. Wyposażeniu wszystkich pomieszczeń oraz korytarzy, za wyjątkiem higienicznosanitarnych w czujki dymu połączone do centrali antywłamaniowej (bez monitoringu sygnału do PSP)
2. Wyposażeniu klatki schodowej w awaryjne oświetlenie ewakuacyjne wykonane zgodnie z PN-EN
3. Wyposażeniu budynku w gaśnice przewoźne proszkowe 25 kg przeznaczone do gaszenia grup pożarów ABC

Jako rozwiązania zamienne w odniesieniu do:

1. Brak w budynku hydrantów wewnętrznych
2. Klatka schodowa nie spełnia wymagań w zakresie wymiarów schodów
3. Stropy nad parterem i piętrem nie spełniają wymagań w zakresie klasy odporności ogniowej oraz stopnia rozprzestrzeniania ognia
4. Przekrycie dachu nie spełnia wymogu w zakresie klasy odporności ogniowej
5. Drzwi ewakuacyjne z budynku (na poziomie suterenu oraz na półpiętrze pomiędzy suterena a parterem) nie spełniają wymogu w zakresie szerokości
6. Dojścia ewakuacyjne z pokoi na parterze i piętrze nie spełniają wymagań w zakresie długości
7. Droga ewakuacyjna w suterenie nie spełnia wymogu w zakresie szerokości
8. Piwnica nie została zamknięta drzwiami o klasie odporności ogniowej EI 30.

2.4. Wymagania instalacyjne

Zgodnie z zapisami ustawy o ochronie przeciwpożarowej właściciel budynku, obiektu budowlanego lub terenu zapewniając ich ochronę przeciwpożarową, jest zobowiązany przestrzegać przeciwpożarowych wymagań techniczno-budowlanych, instalacyjnych i technologicznych, a co za tym idzie powinien poddawać okresowej kontroli:

- **Instalacje elektryczną i odgromową** w zakresie stanu sprawności połączeń, osprzętu, zabezpieczeń i środków ochrony od porażeń, oporności izolacji przewodów oraz uziemień instalacji i aparatów, **co najmniej raz na 5 lat**.
- **Przewody kominowe wentylacyjne, co najmniej raz w roku**.

Należy pamiętać, że czynności kominarskie mogą wykonywać jedynie osoby posiadające odpowiednie kwalifikacje.

2.5. Czynności zabronione

W celu ochrony obiektu przed powstaniem pożaru należy bezwzględnie przestrzegać następujących zasad:

1. Niedozwolone jest używanie urządzeń elektrycznych posiadających wady mechaniczne np. mechanicznie uszkodzoną izolację przewodów, niedostatecznie mocne zamocowanie przewodów we wtyczkach, gniazdkach itp.
2. Zabrania się użytkowania urządzeń elektrycznych ustawionych bezpośrednio na materiale palnym z wyjątkiem urządzeń eksploatowanych zgodnie z wytycznymi producenta.
3. Zabrania się użytkowania urządzeń doraźnie i prowizorycznie naprawianych /zwłaszcza przez osoby do tego nieupoważnione/.
4. Nie wolno pozostawiać bez dozoru włączonych urządzeń elektrycznych, z wyjątkiem tych, których sposób pracy określony przez producenta dopuszcza taką możliwość.
5. Zabrania się również włączania do sieci takich urządzeń lub w takiej ilości, że spowodowane zostanie jej przeciążenie.

6. Zabrania się użytkowania instalacji, urządzeń i narzędzi niesprawnych technicznie lub w sposób niezgodny z przeznaczeniem albo warunkami określonymi przez producenta, bądź niepoddawanych okresowym kontrolom, o zakresie i częstotliwości wynikającej z przepisów prawa budowlanego, jeżeli może się to przyczynić do powstania pożaru, wybuchu lub rozprzestrzenienia ognia.
7. Zabrania się eksploataowania urządzeń i instalacji, których powierzchnie zewnętrzne nagrzewają się do temperatury przekraczającej 100°C w odległości mniejszej niż **0,5 m** od materiałów palnych.
8. Zabrania się stosowania na osłony punktów świetlnych materiałów palnych, z wyjątkiem materiałów trudno zapalnych, jeżeli zostaną umieszczone w odległości co najmniej **0,05 m** od żarówki.
9. Zabrania się rozgrzewania za pomocą otwartego ognia smoły i innych materiałów w odległości mniejszej niż 5 m od obiektu, przyległego do niego składowiska lub placu składowego z materiałami palnymi, przy czym jest dopuszczalne wykonywanie tych czynności na dachach o konstrukcji i pokryciu niepalnym w budowanych obiektach, a w pozostałych, jeżeli zostaną zastosowane odpowiednie, przeznaczone do tego celu podgrzewacze.
10. Zabrania się rozpalania ognia, wysypywania gorącego popiołu i żużla lub wypalania wierzchniej warstwy gleby i traw, w miejscu umożliwiającym zapalenie się materiałów palnych albo sąsiednich obiektów.
11. Zabrania się składowania poza budynkami w odległości mniejszej niż 4 m od granicy działki sąsiedniej materiałów palnych, w tym pozostałości roślinnych, gałęzi i chrustu.
12. Zabrania się prowadzenia prac pożarowo niebezpiecznych, np. wykonywania prac spawalniczych lub cięcia metali w sposób niezgodny z przepisami, bez należytego zabezpieczenia w obecności materiałów palnych.
13. Zabrania się zamykania drzwi ewakuacyjnych w sposób uniemożliwiających ich natychmiastowe użycie w przypadku pożaru lub innego zagrożenia powodującego konieczność ewakuacji.
14. Zabrania się uniemożliwienia lub ograniczenia dostępu do gaśnic, przeciwpożarowych wyłączników prądu, wyjść ewakuacyjnych, tablic rozdzielni prądu elektrycznego.
15. Zabrania się składowania materiałów palnych na drogach komunikacji ogólnej służących ewakuacji lub umieszczanie przedmiotów na tych drogach w sposób zmniejszający ich szerokość albo wysokość poniżej wymaganych wartości określonych w przepisach techniczno-budowlanych.
16. Zabrania się składowania materiałów palnych w pomieszczeniach technicznych, na nieużytkowych poddaszach i strychach oraz na drogach komunikacji ogólnej w piwnicach.
17. Zabrania się lokalizowanie elementów wystroju wewnątrz, instalacji i urządzeń w sposób zmniejszający wymiary drogi ewakuacyjnej poniżej wartości wymaganych w przepisach techniczno-budowlanych.
18. Zabrania się przechowywania cieczy o temperaturze zapłonu poniżej 55°C w pojemnikach nieprzystosowanych do tego celu, nieodprowadzających ładunków elektryczności statycznej oraz niewyposażonych w szczelne zamknięcia.

19. Zabrania się posługiwaniem otwartym ogniem w miejscach występowania materiałów niebezpiecznych pożarowo.

2.6. Potencjalne źródła powstawania pożaru

Potencjalnymi źródłami powstania pożaru w budynku administracyjno-biurowym, w zależności od rodzaju i przeznaczenia pomieszczeń mogą być:

1. W zakresie wad oraz awaryjnego stanu pracy instalacji i urządzeń elektrycznych:

- niewłaściwe wykonanie tej instalacji,
- korzystanie z uszkodzonych instalacji i urządzeń elektrycznych,
- wykonywanie przez osoby nieupoważnione przeróbek i napraw instalacji elektrycznej,
- brak stałego prowadzenia pomiarów stanu technicznego instalacji elektrycznej zwłaszcza pomiarów rezystancji izolacji przewodów roboczych instalacji,
- przeciążane obwody instalacji elektrycznej ze względu na przyłączenie zbyt dużej ilości odbiorników prądu,
- kuchenki i czajniki elektryczne oraz grzejniki ustawione bez właściwego zabezpieczenia w bezpośrednim sąsiedztwie materiałów łatwo zapalnych,
- pozostawianie włączonych odbiorników prądu bez dozoru i niewyłączenie ich spod napięcia,
- niesprawne technicznie instalacje i inne urządzenia elektryczne,
- używanie niedozwolonych urządzeń grzewczych oraz niezachowanie wymaganej odległości urządzeń grzewczych od materiałów palnych,
- instalowanie opraw oświetleniowych i osprzętu elektrycznego (puszki, wyłączniki, przełączniki, gniazda wtyczkowe) bezpośrednio na podłożu palnym.

2. W zakresie używania ognia otwartego:

- zaprószenie ognia spowodowane pozostawieniem żarzących się papierosów w sąsiedztwie materiałów palnych,
- używanie w pomieszczeniach oświetlenia z otwartym płomieniem,
- niewłaściwe prowadzenie prac pożarowo niebezpiecznych bez odpowiedniego zabezpieczenia, np. wykonywanie prac remontowych z użyciem otwartego ognia lub wysokiej temperatury w obecności niezabezpieczonych materiałów palnych.

3. W zakresie przechowywania i używania cieczy palnych:

- niewłaściwe przechowywanie materiałów palnych, jak również substancji reagujących ze sobą egzotermicznie,
- przechowywanie i użytkowanie materiałów niebezpiecznych pożarowo (w tym przede wszystkim cieczy łatwo zapalnych i gazów technicznych) bez zachowania wymaganych środków bezpieczeństwa, w szczególności dotyczących ilości przekraczających dobowe zapotrzebowanie;
- w obrębie dróg ewakuacyjnych i pomieszczeń przeznaczonych na pobyt ludzi;

- w pojemnikach wykonanych z tworzyw sztucznych nieodprowadzających ładunków elektrostatycznych;
- przechowywaniu materiałów niebezpiecznych pożarowo w sposób umożliwiający powstanie pożaru lub wybuchu w następstwie procesu składowania lub wskutek wzajemnego ich oddziaływania.

4. Inne przyczyny:

- zaproszenie ognia przez użytkowników budynku,
- podpalenia umyślne,
- wyładowania atmosferyczne.

2.7. Drogi rozprzestrzeniania się pożaru

Powstały pożar w przypadku nie ugaszenia go w zarodku może się rozprzestrześć na sąsiednie pomieszczenia, a następnie na cały budynek. Rozprzestrzenianie się pożaru następuje przez przenoszenie się energii cieplnej z jednego miejsca na drugie, poprzez konwekcję, przewodzenie i promieniowanie ciepłe. Ciepło unoszących się prądów powietrza oraz produktów spalania ogrzewa napotkane na swojej drodze palne materiały do temperatury zapalenia i w ten sposób powoduje dalsze rozprzestrzenianie się pożaru.

Szybkość rozwoju i rozprzestrzeniania się pożaru na poszczególne elementy budynku zależy głównie od odporności ogniowej elementów konstrukcyjnych budynku oraz od ilości materiałów palnych stanowiących wyposażenie pomieszczeń. **Dlatego też o szybkości rozwoju pożaru decydować będą w głównej mierze palne elementy stanowiące wystrój i wyposażenie wszystkich pomieszczeń.**

Powstały pożar w budynku może rozprzestrzeniać się poprzez:

- a) otwory drzwiowe i okienne,
- b) biegnące między pomieszczeniami przewody instalacji elektrycznej,
- c) wszelkie palne elementy wyposażenia jakie występują w budynkach.

Kolejnym istotnym problemem w momencie powstania pożaru w każdym budynku jest przenikanie zadymienia na korytarze stanowiące ciągi ewakuacyjne, stąd tak ważna jest szybka ewakuacja z budynku.

Rozprzestrzenianie się pożaru może być spowodowane również:

- ✓ występowaniem na terenie budynku materiałów niebezpiecznych pożarowo np. ciecze łatwo palne, butle gazowe itp.,
- ✓ późnym zauważeniem pożaru, który rozwijając się swobodnie może osiągnąć rozmiary uniemożliwiające ugaszenie go przy pomocy podręcznego sprzętu gaśniczego,
- ✓ opóźnionym alarmowaniem straży pożarnej spowodowane np. brakiem znajomości numerów alarmowych,
- ✓ niespełnieniem wymagań w zakresie posiadania sprawnego technicznie podręcznego sprzętu gaśniczego oraz nieodpowiedniego jego rozmieszczenia i oznakowania,

- ✓ brakiem znajomości zasad postępowania w przypadku powstania pożaru oraz obsługi podręcznego sprzętu gaśniczego,
- ✓ złym przygotowaniem budynku do prowadzenia działań ratowniczych i gaśniczych, a w szczególności:
 - pozamykaniem lub zastawieniem dróg ewakuacyjnych,
 - brakiem kluczy do zamkniętych pomieszczeń,
 - brakiem wody do celów gaśniczych,
 - nieodpowiednim dojazdem dla straży pożarnej.

2.8. Obowiązki użytkowników obiektu w zakresie zapobiegania pożarom

Do obowiązków użytkowników obiektu w celu zapobiegania pożarom należy:

- znajomość postanowień niniejszej instrukcji i bezwzględne jej przestrzeganie;
- znajomość znaków bezpieczeństwa obowiązujących w ochronie przeciwpożarowej m.in. dotyczących ewakuacji;
- informowanie przełożonych o zauważonych usterkach i zagrożeniach;
- zapewnienie dostępu do:
 - podręcznego sprzętu gaśniczego,
 - urządzeń przeciwpożarowych,
 - wyjść ewakuacyjnych,
 - tablic rozdzielni prądu elektrycznego,
- uczestniczenie w szkoleniach z zakresu ochrony przeciwpożarowej.

2.9. Sposoby zabezpieczenia prac niebezpiecznych pod względem pożarowym

Przez prace niebezpieczne pożarowo rozumie się te prace, których prowadzenie może powodować bezpośrednio niebezpieczeństwo powstania pożaru lub wybuchu (spawanie elektryczne i gazowe, lutowanie, rozgrzewanie, cięcie i szlifowanie, używanie otwartego ognia oraz prace, którym towarzyszy wysoka temperatura lub rozpryski iskier) **wykonywane poza wyznaczonymi do tego stanowiskami pracy**. Do tych prac zaliczamy również wszelkie prace remontowo-budowlane wykonywane w strefach zagrożonych wybuchem oraz prace związane z używaniem farb i rozpuszczalników na bazie substancji palnych.

Przed rozpoczęciem prac niebezpiecznych pod względem pożarowym należy:

- ocenić zagrożenie pożarowe w miejscu, w którym prace będą wykonywane;
- ustalić rodzaj przedsięwzięć mających na celu niedopuszczenie do powstania i rozprzestrzeniania się pożaru lub wybuchu;
- wskazać osoby odpowiedzialne za odpowiednie przygotowanie miejsca pracy, za przebieg oraz zabezpieczenie miejsca po zakończeniu pracy;
- zapewnić wykonywanie prac wyłącznie przez osoby do tego upoważnione, posiadające odpowiednie kwalifikacje;
- zaznaczyć osoby wykonujące prace z zagrożeniami pożarowymi występującymi w rejonie wykonywania prac oraz z przedsięwzięciami mającymi na celu niedopuszczenie do powstania pożaru lub wybuchu;

- w przypadku bezpośredniego niebezpieczeństwa powstania pożaru lub wybuchu podczas prac niebezpiecznych pod względem pożarowym konieczne jest wykonanie ww. na polecenie pisemne.

Podczas wykonywania prac niebezpiecznych pod względem pożarowym należy:

- zabezpieczyć przed zapaleniem materiały palne występujące w miejscu wykonywania prac oraz w rejonach przyległych, w tym również elementy konstrukcyjne budynku i znajdujących się w nim instalacji technicznych (stosować koce gaśnicze);
- prowadzić ww. prace w pomieszczeniach, w których wcześniej wykonywano inne prace związane z użyciem łatwo palnych cieczy lub palnych gazów, jedynie wtedy, gdy stężenie par cieczy lub gazów w mieszaninie z powietrzem w miejscu wykonywania prac nie przekracza 10% ich dolnej granicy wybuchowości, jeśli nie można określić stężenia par z powodu braku urządzeń należy przewietrzyć pomieszczenia i odczekać 24 godziny;
- mieć w miejscu wykonywania prac sprzęt umożliwiający likwidację wszelkich źródeł pożaru;
- używać do wykonywania prac wyłącznie sprzętu sprawnego technicznie i zabezpieczonego przed możliwością wywołania pożaru;
- po zakończeniu prac poddawać kontroli miejsce, w którym prace były wykonywane, oraz rejon przyległe.

3. Podręczny sprzęt gaśniczy i urządzenia przeciwpożarowe

3.1. Podręczny sprzęt gaśniczy

Podręczny sprzęt gaśniczy jest podstawowym narzędziem w walce z pożarami w jego początkowej fazie i od tego jak szybko zostanie użyty zależy, czy pożar zostanie ugaszony w zarodku, czy rozwinie się i niezbędna będzie interwencja straży pożarnej. Gaśnice powinny być dostosowane do gaszenia tych grup pożarów, określonych w Polskich Normach, które występują w budynku. W budynku administracyjno-biurowym i gospodarczym należy stosować gaśnice do gaszenia pożarów grup A, B, C.

- ❖ Do gaszenia pożarów **grupy A** (w których występuje zjawisko spalania żarowego np. drewna, papieru, tkanin) stosuje się gaśnice pianowe lub proszkowe.
- ❖ Do gaszenia pożarów **grupy B** (cieczy palnych i substancji stałych topiących się np. benzyn, alkoholi, olejów,) stosuje się zamiennie gaśnice pianowe, proszkowe lub śniegowe.
- ❖ Do gaszenia pożarów **grupy C** (gazów palnych np. propan, acetylen, gaz ziemny) stosuje się zamiennie gaśnice proszkowe lub śniegowe.

WYMAGANA ILOŚĆ GAŚNIC

Jedna jednostka masy środka gaśniczego 2 kg /lub 3 dm³/ zawartego w gaśnicach, przypada na każde 100 m² powierzchni obiektu.

Przy rozmieszczaniu sprzętu w budynkach należy stosować następujące zasady:

1. Sprzęt powinien być umieszczany w miejscach łatwo dostępnych i widocznych, w szczególności: przy głównych wejściach, na korytarzach, przy wyjściach z pomieszczeń na zewnątrz.
2. W budynku wielokondygnacyjnym sprzęt należy umieszczać w tych samych miejscach na każdej kondygnacji, jeżeli warunki techniczne na to pozwalają.
3. Sprzęt należy umieszczać w miejscach nienarażonych na uszkodzenia mechaniczne oraz działanie źródeł ciepła np. piece, grzejniki.
4. Oznakowanie miejsc usytuowania sprzętu powinno być zgodne z Polską Normą.
5. Do sprzętu powinien być zapewniony dostęp o szerokości co najmniej **1 m**
6. Odległość dojścia do sprzętu nie powinna być większa niż **30 m**.
7. Należy unikać przede wszystkim wystawiania gaśnic na działanie warunków atmosferycznych (wysokie i ujemne temperatury, opady, działanie promieni słonecznych).

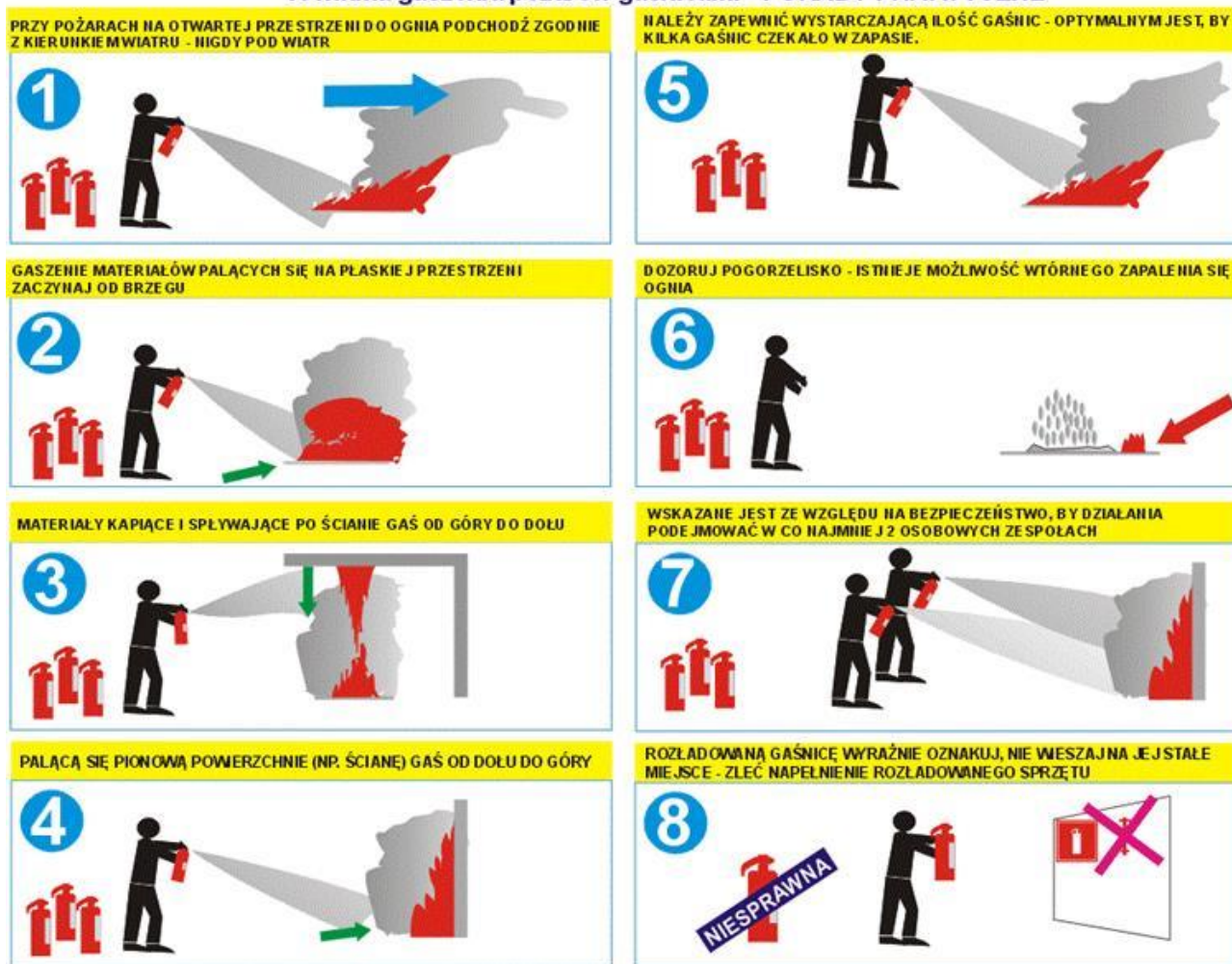
Poniżej przedstawiony został sposób uruchomienia podręcznego sprzętu gaśniczego na przykładzie gaśnicy proszkowej.

GAŚNICA PROSZKOWA



Rysunek 1 Opis sposobu uruchomienia podręcznego sprzętu gaśniczego

Technika gaszenia pożarów gaśnicami - PORADY PRAKTYCZNE



Rysunek 2 Technika gaszenia pożarów gaśnicami

3.2. Oświetlenie ewakuacyjne

Obiekt wyposażony został na drogach ewakuacyjnych w oświetlenie ewakuacyjne. Celem oświetlenia ewakuacyjnego jest zwiększenie bezpieczeństwa osób ewakuujących się z obiektu w przypadku potencjalnie niebezpiecznej sytuacji i wskazanie im najszybszej drogi wyjścia z budynku.



Rysunek 3 Przykładowe oznakowanie oświetlenia ewakuacyjnego zgodnie z Polską Normą

Natężenie natężenia oświetlenia ewakuacyjnego, powinno być nie mniejsze niż 1 lx, a przy urządzeniach przeciwpożarowych tj. przeciwpożarowy wyłącznik prądu, nie mniejsze niż 5 lx. Oświetlenie ewakuacyjne powinno pojawiać się w czasie nie dłuższym niż 2 s od zaniku oświetlenia podstawowego i działać przez co najmniej 1 godzinę.

3.3. Przeciwpożarowy wyłącznik prądu

Przeciwpożarowy wyłącznik prądu, odcinający dopływ prądu do wszystkich obwodów, z wyjątkiem obwodów zasilających instalacje i urządzenia, których funkcjonowanie jest niezbędne podczas pożaru, należy stosować w strefach pożarowych o kubaturze przekraczającej 1.000 m³ lub zawierających strefy zagrożone wybuchem.

Przeciwpożarowy wyłącznik prądu zamontowany został przy głównym wejściu do budynku administracyjno-biurowego i odcina dopływ prądu w całej strefie pożarowej. Wyłącznik należy oznakować zgodnie z Polską Normą, zgodnie ze wzorem poniżej.

W celu odłączenia prądu w obiekcie przeciwpożarowym wyłącznikiem prądu należy zbić szybkę.

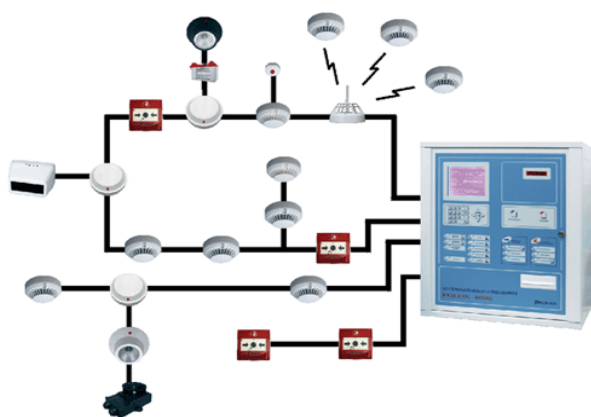


Rysunek 4 Przeciwpożarowy wyłącznik prądu oraz jego oznakowanie zgodnie z Polską Normą

3.4. System sygnalizacji pożaru

System Sygnalizacji Pożaru (SAP, SSP) służy do wykrywania zagrożenia pożarowego, sygnalizowania i powiadamiania o zagrożeniu oraz wykonywania funkcji sterujących. Sterowania zapewniają sprawną ewakuację i zapobiegają rozprzestrzenianiu się ognia. System sygnalizacji pożaru wykonuje także funkcje informacyjne i monitorujące. Wykonywane są one przez centralę i odpowiednie moduły funkcyjne. Działanie systemu sygnalizacji pożaru minimalizuje straty materialne i ludzkie spowodowane najpoważniejszym zagrożeniem jakim jest pożar.

Elementy składowe systemu: centrala (CSP), detektory, ręczne ostrzegacze pożarowe (ROP), sygnalizatory (tzw. syreny), moduły sterujące i monitorujące.



Rysunek 5 Schemat systemu sygnalizacji pożaru

Detektorem systemu SSP są czujki optyczne dymu, które wykrywają dym widzialny powstający zwykle w pierwszej fazie powstawania pożaru. Pozwalają one zidentyfikować źródło zagrożenia jeszcze przed pojawieniem szybko rozprzestrzeniającego się otwartego ognia. Działanie czujki opiera się na rejestrowaniu przez odbiornik czujki promienia rozproszonego przez wnikaające do komory czujki cząstki dymu. Dzięki czujkom pożarowym rozmieszczonym w poszczególnych pomieszczeniach system jest w stanie wykryć dym, wzrost temperatury lub płomień. Sygnał z czujki jest przekazywany do centrali pożarowej, która identyfikuje miejsce zagrożenia. Dzięki temu możliwe jest natychmiastowe podjęcie działania, takie jak zgłoszenie pożaru straży pożarnej oraz inicjowanie działań ratowniczych i gaśniczych.

Podręczny sprzęt gaśniczy oraz urządzenia przeciwpożarowe zostały naniesione na plany obiektu stanowiące załączniki do niniejszej instrukcji.

UWAGA!

W czasie eksploatacji gaśnice oraz urządzenia przeciwpożarowe powinny być poddawane przeglądom technicznym i czynnościom konserwacyjnym. Czynności te powinny być przeprowadzane w okresach i w sposób zgodny z instrukcją ustaloną przez producenta, nie rzadziej jednak niż raz w roku.

Ponadto należy pamiętać, że przy corocznych przeglądach instalacji oświetlenia ewakuacyjnego należy zbadać jej natężenia oraz czas działania.

4. Ocena warunków ewakuacji w budynku administracyjno-biurowym

Odpowiednia organizacja, a w szczególności zachowanie właściwych warunków ewakuacji ma bardzo duży wpływ na bezpieczeństwo zdrowia i życia przebywających w budynku osób. Celem przeprowadzenia ewakuacji jest umożliwienie szybkiego i bezpiecznego opuszczenia zagrożonych pomieszczeń i budynku przez wszystkie osoby znajdujące się wewnątrz.

Z każdego miejsca w obiekcie, przeznaczonego do przebywania ludzi, zapewnia się odpowiednie warunki ewakuacji, umożliwiające szybkie i bezpieczne opuszczanie strefy zagrożonej lub objętej pożarem, dostosowane do liczby i stanu sprawności osób przebywających w obiekcie oraz jego funkcji, konstrukcji i wymiarów, a także zastosowanie technicznych środków zabezpieczenia przeciwpożarowego, polegających na:

- ✓ zapewnieniu dostatecznej liczby, wysokości i szerokości wyjść ewakuacyjnych;
- ✓ zachowaniu dopuszczalnej długości, wysokości i szerokości przejść oraz dojść ewakuacyjnych;
- ✓ zapewnieniu bezpiecznej pożarowo obudowy i wydzielenia dróg ewakuacyjnych oraz pomieszczeń;
- ✓ zapewnieniu oświetlenia awaryjnego w pomieszczeniach i na drogach ewakuacyjnych.

Aby zachować odpowiednie warunki ewakuacji w budynku należy przestrzegać następujących założeń:

1. Wyjścia ewakuacyjne muszą umożliwiać ich natychmiastowe użycie, nie mogą być też zastawiane.
2. Zabronione jest składowanie materiałów palnych na drogach komunikacji ogólnej służących ewakuacji.
3. Zabronione jest umieszczanie przedmiotów na tych drogach w sposób zmniejszający ich szerokość albo wysokość poniżej wymaganych wartości.
4. Szerokość drogi ewakuacyjnej powinna wynosić min. 1,4 m, dopuszcza się 1,2 m, jeżeli jest ona przeznaczona do ewakuacji nie więcej niż 20 osób (w budynkach istniejących dopuszczone zmniejszenie o 33,33% w stosunku do wymagań warunków technicznych) - warunek w obiekcie niespełniony – ekspertyza techniczna.
5. Wysokość drogi ewakuacyjnej powinna wynosić min. 2,2, dopuszcza się lokalne obniżenie do 2 m na odcinku nie dłuższym niż 1,5 m - warunek w obiekcie spełniony.
6. Długość dojścia ewakuacyjnego dla strefy pożarowej ZL III przy jednym dojściu wynosi 30 m, przy co najmniej dwóch dojściach - 60 m (w budynkach istniejących dopuszczona przekroczona długość dojść o 100% w stosunku do wymagań warunków technicznych) - warunek w obiekcie niespełniony – ekspertyza techniczna.

Droga ewakuacyjna - droga komunikacji ogólnej prowadząca z pomieszczeń przeznaczonych na pobyt ludzi w bezpieczne miejsce na zewnątrz budynku lub do sąsiedniej strefy pożarowej (korytarze, klatki schodowe).

7. Na drogach ewakuacyjnych zabronione jest:

- stosowanie okładziny sufitu lub sufitu podwieszanego z materiału łatwo zapalnego lub kapiącego pod wpływem ognia - warunek w obiekcie spełniony.
- stosowanie wykładzin podłogowych z materiału łatwo zapalnego - warunek w obiekcie spełniony.
- stosowanie okładziny ściennej z materiału łatwo zapalnego - warunek w obiekcie spełniony.

8. Szerokość przejścia ewakuacyjnego w pomieszczeniu przeznaczonym na pobyt ludzi nie powinna być mniejsza niż 0,9 m, a w przypadku przejścia służącego do ewakuacji do 3 osób - nie mniej niż 0,8 m (w budynkach istniejących dopuszczone zmniejszenie o 33,33% w stosunku do wymagań warunków technicznych) - warunek w obiekcie niespełniony – ekspertyza techniczna.

Przejście ewakuacyjne – droga jaką musi przebyć ewakuowany od najdalszego miejsca w pomieszczeniu do wyjścia z pomieszczenia na drogę ewakuacyjną lub do innej strefy pożarowej albo na zewnątrz budynku.

9. Długość przejścia ewakuacyjnego w obiektach zaliczanych do kategorii zagrożenia ludzi ZL III wynosi 40 m - warunek w obiekcie spełniony.

Aby ewakuacja przebiegała w sposób zorganizowany i kontrolowany należy przeprowadzić ją najkrótszą drogą, jaka jest możliwa. Należy pamiętać, iż bardzo istotny wpływ na warunki ewakuacji ma prawidłowość oznakowania kierunków i wyjść ewakuacyjnych fotoluminescencyjnymi znakami zgodnie z obowiązującą normą. Ponadto na zewnątrz obiektu, wyznaczone zostało i oznakowane, miejsce zbiórki do ewakuacji, stanowiące bezpieczne miejsce pobytu ewakuacyjnych użytkowników obiektu, do czasu przybycia służb ratowniczych.

W przypadku zagrożenia najważniejszą kwestią jest ewakuacja wszystkich użytkowników budynku i zaalarmowanie służb ratowniczych. Procedury ewakuacyjne opisane zostały w rozdziale 5.

5. Zasady postępowania na wypadek pożaru lub innego zagrożenia

5.1. Alarmowanie straży pożarnej

Każdy użytkownik obiektu zauważając pożar lub inne niebezpieczeństwo zobowiązany jest:

1. Powiadomić osoby znajdujące się w strefie zagrożenia.
2. Dokonać szybkiej oceny czy istnieje możliwość likwidacji niebezpieczeństwa za pomocą podręcznego sprzętu gaśniczego lub innym skutecznym sposobem, bez przeprowadzania ewakuacji osób i mienia.
3. Przystąpić do likwidacji zagrożenia.
4. Ogłosić alarm o niebezpieczeństwie w przypadku, gdy brak jest możliwości szybkiej i natychmiastowej likwidacji zagrożenia poprzez okrzyk: **„PALI SIĘ” oraz wcisnąć ręczny ostrzegacz pożarowy.**
5. Powiadomić o niebezpieczeństwie: zadzwonić na numer alarmowy 112 podając:
 - ❖ gdzie się pali (adres, rodzaj budynku, która kondygnacja, jakie pomieszczenie)
 - ❖ co się pali,
 - ❖ czy są poszkodowani,
 - ❖ nazwisko zgłaszającego,
 - ❖ numer telefonu, z którego nastąpiło zgłoszenie.

WAŻNE! Słuchawkę telefonu należy odłożyć dopiero po potwierdzeniu przyjęcia zgłoszenia przez dyżurnego alarmowanej służby ratowniczej.

5.2. Organizacja ewakuacji

W przypadku zauważenia pożaru w którymkolwiek z pomieszczeń należy niezwłocznie ogłosić alarm pożarowy w celu poinformowania wszystkich osób o powstałym zagrożeniu. **Decyzję o przeprowadzeniu ewakuacji podejmuje Sekretarz Miasta i Gminy a w razie nieobecności Komendant Straży Miejskiej lub jego zastępca.**

Przy podejmowaniu decyzji o ewakuacji należy pamiętać, że:

1. Ewakuację należy prowadzić w sposób niewywołujący paniki, w tym celu należy:
 - wydawać polecenia spokojnie, ale stanowczo;
 - eliminować wszelkie objawy paniki, a osoby skłonne do jej wywoływania ewakuować w pierwszej kolejności.
2. Jeśli mamy możliwość ewakuacji w dwóch bądź więcej kierunkach nie wolno kierować osoby ewakuowane w większości jednym wyjściem, odstępstwo od tej zasady może zaistnieć tylko wówczas, gdy wybrana droga ewakuacji zostanie odcięta poprzez zadymienie, lub pojawienia się na niej ognia.
3. W miarę możliwości sprawdzić, czy wszystkie osoby opuściły zagrożone pomieszczenia.

4. W pierwszej kolejności należy ewakuować osoby z tych pomieszczeń, w których powstał pożar, lub które znajdują się na drodze rozprzestrzeniania ognia oraz z miejsc, z których wyjście lub dotarcie do bezpiecznych dróg ewakuacji może zostać odcięte przez pożar lub zadymienie.
5. Pod żadnym pozorem nie wolno zezwalać pracownikom lub interesantom na powrót do pomieszczeń np. po zapomniane rzeczy.
6. Przy silnym zadymieniu dróg ewakuacyjnych poruszać się w pozycji pochylonej, starając się trzymać głowę jak najniżej, ze względu na mniejsze zadymienie panujące w dolnych partiach dróg ewakuacyjnych. Usta i drogi oddechowe w miarę możliwości zasłaniać chustką zmoczoną w wodzie (sposób ten ułatwia oddychanie).
7. Podczas ruchu przez silnie zadymione odcinki dróg ewakuacyjnych poruszać się wzdłuż ścian, by nie stracić orientacji, co do kierunku ruchu.
8. W przypadku odcięcia drogi ewakuacyjnej (np. zbyt duże zadymienie) osoby odcięte od drogi ewakuacyjnej powinny zgromadzić się w pomieszczeniu najbardziej oddalonym od miejsca pożaru. Stąd ewakuowane zostaną z zewnątrz w miarę posiadanych środków, np. przez otwory okienne. Osoby te oczekując na pomoc, powinny uszczelnić wszystkie miejsca przedostawania się dymu do pomieszczenia (kratki wentylacyjne, szczelina pod drzwiami).
9. Ewakuację osób uznaje się za zakończoną dopiero po upewnieniu się, że wszyscy użytkownicy obiektu bezpiecznie opuścili budynek i znajdują się w wyznaczonym miejscu zbiórki do ewakuacji.
10. Po przeprowadzeniu ewakuacji ludzi można prowadzić ewakuację mienia (na wyraźne polecenie Kierującego akcją ratowniczą):
 - ✓ w pierwszej kolejności ewakuować mienie najbardziej cenne oraz materiały mogące stwarzać zagrożenie podczas akcji ratowniczo – gaśniczej;
 - ✓ mienie ewakuowane należy zabezpieczyć przed kradzieżą i zniszczeniem;
 - ✓ mienie ewakuowane należy gromadzić w miejscu nieutrudniającym prowadzenia akcji ratowniczej;
 - ✓ w przypadku rozwoju pożaru i zadymienia uniemożliwiającego prowadzenie ewakuacji mienia we własnym zakresie należy uzgodnić z przybyłym dowódcą straży pożarnej pomieszczenia, które należy w pierwszej kolejności objąć ewakuacją.

5.3. Zasady postępowania do momentu przybycia jednostek ratowniczo-gaśniczych

Do czasu przybycia straży pożarnej akcją ewakuacyjną kieruje Sekretarz Miasta i Gminy lub Komendant Straży Miejskiej lub jego zastępca. Pozostali pracownicy oraz wszystkie inne osoby zobowiązane są podporządkować się poleceniom kierującego ewakuacją. Osobom tym nie wolno samodzielnie oddalać się z miejsca zbiórki do ewakuacji bez zgody kierującego ewakuacją. Kierujący ewakuacją zobowiązany jest do zorganizowania ewakuacji z miejsca zagrożenia i jak najszybsze poinformowanie służb ratowniczych. Właściwe postępowanie dowodzącego akcją, jak i pozostałych użytkowników budynku powinno opierać się na wykonywaniu następujących czynności:

1. Osoba dowodząca tj. Sekretarz Urzędu lub Komendant Straży Miejskiej

przydziela poszczególnym pracownikom określone zadania dotyczące:

- **Naczelnik Wydziału Organizacyjnego lub zastępca do przeprowadzenia ewakuacji (ludzi, mienia), zaalarmowania straży pożarnej,**
- **Komendant Straży Miejskiej lub zastępca do wyłączenia dopływu prądu do budynku, prowadzenia w miarę możliwości działań gaśniczych przy pomocy gaśnic.**

2. Pracownicy, którzy otrzymali zadania od Kierującego działaniami mają obowiązek poinformować go o fakcie ich wykonania.

5.4. Zasady współdziałania z kierującym akcją ratowniczą

Po przybyciu straży pożarnej, dotychczasowy kierujący działaniami zobowiązany jest do przekazania kierowania akcją przybyłemu funkcjonariuszowi, podporządkowania się jego poleceniom oraz złożenia meldunku, który zawiera:

- ❖ krótką ocenę sytuacji przed rozpoczęciem działań;
- ❖ podjętych działaniach i wydanych zarządzeniach;
- ❖ zastosowanych środkach i technice gaśniczej;
- ❖ krótką ocenę obecnej sytuacji /np. jak rozwija się akcja, jakie występują utrudnienia w prowadzeniu działań, występowanie substancji niebezpiecznych/.

Wszyscy użytkownicy obiektu muszą podporządkować się poleceniom funkcjonariusza kierującego akcją, który może określić nowe zadania dla poszczególnych pracowników. Wszyscy pracownicy powinni ściśle współpracować z kierującym akcją przy likwidacji zdarzenia, udzielając szczegółowych informacji dotyczących warunków prowadzenia akcji np. rozmieszczenia łatwopalnych mediów i materiałów. Współdziałając w akcji ratowniczo - gaśniczej nie podejmować na własną rękę i bez powiadomienia kierującego akcją żadnych czynności, które mogłyby się przyczynić do natężenia pożaru.

Po zakończeniu akcji funkcjonariusz kierujący akcją ratowniczą przekazuje pisemnie pogorzelnisko właścicielowi budynku administracyjno-biurowego, który będzie odpowiedzialny za dalszy jego nadzór zgodnie z uwagami zawartymi w protokole przekazania pogorzelniska.

6. Zaznajomienie pracowników z treścią przedmiotowej instrukcji i z przepisami przeciwpożarowymi

Zgodnie z przepisem art. 4 ust. 1 pkt. 6 *ustawy o ochronie przeciwpożarowej* właściciel budynku, obiektu budowlanego lub terenu, zapewniając ich ochronę przeciwpożarową, jest zobowiązany do „zapoznania pracowników z przepisami przeciwpożarowymi”. Forma zapoznania powinna zapewnić rzeczywiste przekazanie pracownikom niezbędnej wiedzy w zakresie ochrony przeciwpożarowej, dotyczącej: zapobiegania pożarom w miejscu pracy oraz postępowania na wypadek zdarzeń niebezpiecznych. W wyniku tego pracownik powinien znać zasady przestrzegania przepisów w związku z użytkowaniem instalacji elektrycznych, piorunochronnych, dymowych, wentylacyjnych, technologicznych, wyposażania obiektów w sprzęt gaśniczy, używania sprzętu podczas prowadzenia działań gaśniczych, postępowania na wypadek powstania pożaru lub miejscowego zagrożenia, postępowania podczas prowadzenia działań gaśniczych.

Szkolenia lub też inne formy zapoznawania pracowników z przepisami przeciwpożarowymi powinny zapewnić zaznajomienie się pracownika z przedmiotowymi przepisami przed podjęciem przez niego pracy oraz być powtarzane okresowo, z częstotliwością przyjętą w ramach funkcjonującego w danej instytucji systemu zarządzania bezpieczeństwem, w tym określoną w Instrukcji Bezpieczeństwa Pożarowego. Szkolenia te zapewniają ciągłość utrzymania odpowiedniego poziomu przygotowania personelu w zakresie zapobiegania zagrożeniom oraz właściwego zachowywania się na wypadek ich wystąpienia.

Zgodnie z art. 4 ust. 2 *ustawy o ochronie przeciwpożarowej* czynności z zakresu ochrony przeciwpożarowej mogą wykonywać osoby posiadające odpowiednie kwalifikacje:

- 1) osoby niezatrudnione w jednostkach ochrony przeciwpożarowej, o których mowa w art. 15 pkt 1a-5 i 8 *ustawy o ochronie przeciwpożarowej*, są obowiązane posiadać tytuł zawodowy inżynier pożarnictwa albo tytuł zawodowy inżynier i dyplom ukończenia studiów w Szkole Głównej Służby Pożarniczej w zakresie inżynierii bezpieczeństwa w specjalności inżynieria bezpieczeństwa pożarowego wydany do dnia 30 września 2019 r. lub studiów na kierunku inżynieria bezpieczeństwa w zakresie bezpieczeństwa pożarowego wydany po dniu 30 września 2019 r.
- 2) osoby niezatrudnione w jednostkach ochrony przeciwpożarowej, o których mowa w art. 15 pkt 1a-5 i 8 *ustawy o ochronie przeciwpożarowej*, wykonujące czynności wyłącznie w zakresie wynikającym z ust. 1 w/w ustawy, powinny posiadać co najmniej wykształcenie średnie lub średnie branżowe i uprawnienia inspektora ochrony przeciwpożarowej lub kwalifikacje do wykonywania zawodu technik pożarnictwa.

Wszyscy użytkownicy budynku dbając o bezpieczeństwo pożarowe obiektu powinni się zapoznać z treścią niniejszej instrukcji oraz wpisać się na listę stanowiącą załącznik.

7. Zadania i obowiązki w zakresie ochrony przeciwpożarowej dla osób będących ich stałymi użytkownikami

Wszyscy użytkownicy budynku administracyjno-biurowego, bez względu na zajmowane stanowisko i pełnioną funkcję, zobowiązani są:

- znać i przestrzegać przepisy przeciwpożarowe, w tym niniejszą instrukcję;
- znać zagrożenia pożarowe możliwe do wystąpienia na swoim stanowisku pracy oraz przeciwdziałać możliwości powstania pożarów;
- znać zasady postępowania w przypadku powstania pożaru lub innego zagrożenia;
- znać rozmieszczenie gaśnic, urządzeń przeciwpożarowych, wyłączników prądu itp.;
- znać zasady obsługi gaśnic i urządzeń przeciwpożarowych;
- znać warunki przeprowadzenia sprawnej ewakuacji osób i mienia;
- w razie powstania pożaru powiadomić o nim przełożonych, straż pożarną oraz próbować ugasić gaśnicami zaistniały pożar;
- w razie powstania pożaru podporządkować się poleceniom kierującego akcją;
- brać udział w szkoleniach przeciwpożarowych;
- niezwłocznie zgłaszać usterki mogące spowodować pożar osobom odpowiedzialnym za bezpieczeństwo pożarowe w budynku;
- przestrzegać obowiązujące przepisy zawarte w instrukcji bezpieczeństwa pożarowego;
- brać czynny udział w praktycznych sprawdzianach organizacji i warunków ewakuacji z obiektu.

Osoba zarządzająca budynkiem administracyjno-biurowym zobowiązana jest:

- przeprowadzać okresowe przeglądy wynikające z Ustawy Prawo budowlane oraz przepisów przeciwpożarowych;
- zastosować się do zaleceń w protokołach z badań instalacji użytkowych i urządzeń przeciwpożarowych;
- kontrolować przestrzeganie nakazów i zakazów przez pracowników przedszkola;
- przeprowadzać okresowe szkolenia;
- użytkować obiekt zgodnie z jego przeznaczeniem.

8. Wykaz podstaw prawnych

1. Ustawa z dnia 24 sierpnia 1991 r. o ochronie przeciwpożarowej /tj. **Dz. U. z 2024, poz. 275/**.
2. Rozporządzenie Ministra Spraw Wewnętrznych i Administracji z dnia 07 czerwca 2010 r. w sprawie ochrony przeciwpożarowej budynków, innych obiektów budowlanych i terenów /**Dz. U. z 2023 r. poz. 822/**.
3. Ustawa z dnia 7 lipca 1994 r. Prawo Budowlane /tj. **Dz. U. z 2024, poz. 725/**.
4. Rozporządzenie Ministra Infrastruktury z dnia 12 kwietnia 2002 r. w sprawie warunków technicznych, jakim powinny odpowiadać budynki i ich usytuowanie / tj. **Dz. U. z 2022, poz. 1225/**.
5. Rozporządzenie Ministra Spraw Wewnętrznych z dnia 24 lipca 2009 r. w sprawie przeciwpożarowego zaopatrzenia w wodę oraz dróg pożarowych /**Dz. U. Nr 124 z 2009 r., poz. 1030/**.
6. PN-N-O1256-4:1997/A1:z2003 Znaki bezpieczeństwa. Techniczne środki przeciwpożarowe.
7. PN-ISO 8421-6:1997 Ewakuacja i środki ewakuacji.
8. PN-N-01256-5:1998 Znaki bezpieczeństwa. Zasady umieszczania znaków bezpieczeństwa na drogach ewakuacyjnych i drogach pożarowych.

9. Wykaz załączników

1. Przykładowa instrukcja postępowania na wypadek powstania pożaru.
2. Przykładowa instrukcja ogólna przeciwpożarowa.
3. Wykaz osób zapoznanych z instrukcją bezpieczeństwa pożarowego.
4. Karta aktualizacji instrukcji bezpieczeństwa pożarowego
5. Rzut usytuowania obiektu oraz terenu przyległego.
6. Rzut przyziemia.
7. Rzut I piętra.
8. Rzut II piętra.

INSTRUKCJA POSTĘPOWANIA NA WYPADEK POŻARU

KAŻDY, KTO ZAUWAŻY POŻAR, ZOBOWIĄZANY JEST NIEZWŁOCZNIE:

- 1) Powiadomić o pożarze osoby znajdujące się bezpośrednio w strefie zagrożenia,
- 2) Telefonicznie lub w inny sposób zawiadomić Straż Pożarną, podając:
 - gdzie się pali; adres, nazwa obiektu, kondygnacja,
 - co się pali: mieszkanie, piwnica, dach, biuro,
 - czy istnieje zagrożenie życia ludzi,
 - numer telefonu, z którego się dzwoni oraz swoje imię i nazwisko (po odłożeniu słuchawki odczekać chwilę przy aparacie celem weryfikacji autentyczności zgłoszenia)
- 3) Powiadomić o zdarzeniu właściciela lub administratora budynku.
- 4) Przystąpić do gaszenia pożaru przy pomocy gaśnic lub innego sprzętu gaśniczego będącego na wyposażeniu, zgodnie z obowiązującymi zasadami.
- 5) Udzielić pomocy osobom poszkodowanym lub zagrożonym.
- 6) W miarę możliwości zabezpieczyć mienie, dokumentację itp., przed skutkami pożaru oraz osobami postronnymi.

DO CZASU PRZYBYCIA STRAŻY POŻARNEJ:

Akcją kieruje właściciel obiektu, administrator, pracownik ochrony lub osoba najbardziej energiczna i opanowana, po przybyciu jednostek Straży Pożarnej -osoba uprawniona do kierowania działaniami ratowniczymi.

TELEFONY ALARMOWE:

Państwowa Straż Pożarna	998
Policja	997
Pogotowie Ratunkowe	999
Z Sieci GSM	112

Niniejsza instrukcja jest zgodna z wymaganiami ustawy z 24 sierpnia 1991r. o ochronie przeciwpożarowej (Dz. U. nr 147 z 2002r., poz. 1229 z późn. zmianami) oraz § 4.2 pkt 3 Rozporządzenia MSWiA z dn. 21 kwietnia 2006 r. (Dz. U. Nr 80, poz. 563 z późn. zmianami).



INSTRUKCJA OGÓLNA PRZECIWOPOŻAROWA

- I. W obiektach oraz na terenach przyległych do nich jest **ZABRONIONE** wykonywanie czynności, które mogą spowodować pożar, jego rozprzestrzenianie się, utrudnienie prowadzenia działania ratowniczego lub ewakuacji, a w szczególności:
- używanie otwartego ognia, palenie tytoniu i stosowanie innych czynników mogących zainicjować zapłon występujących materiałów:
 - w strefie zagrożenia wybuchem, z wyjątkiem urządzeń przeznaczonych do tego celu,
 - w miejscach występowania materiałów niebezpiecznych pożarowo,
 - w miejscach występowania innych materiałów palnych, określonych przez właściciela lub zarządcę i oznakowanych zgodnie z Polskimi Normami dotyczącymi znaków bezpieczeństwa;
 - użytkowanie instalacji, urządzeń i narzędzi niesprawnych technicznie lub w sposób niezgodny z przeznaczeniem albo warunkami określonymi przez producenta;
 - garażowanie pojazdów silnikowych w obiektach i pomieszczeniach nieprzeznaczonych do tego celu, jeżeli nie opróżniono zbiornika paliwa pojazdu i nie odłączono na stałe zasilania akumulatorowego pojazdu;
 - rozgrzewanie za pomocą otwartego ognia smoły i innych materiałów w odległości mniejszej niż 5 m od obiektu, przyległego do niego składowiska lub placu składowego z materiałami palnymi;
 - rozpalanie ognisk lub wysypywanie gorącego popiołu żużla, w miejscu umożliwiającym zapalenie się materiałów palnych albo sąsiednich obiektów oraz w mniejszej odległości od tych obiektów niż 10 m;
 - użytkowanie elektrycznych urządzeń ogrzewczych ustawionych bezpośrednio na podłożu palnym;
 - przechowywanie materiałów palnych oraz stosowanie elementów wystroju i wyposażenia wewnątrz z materiałów palnych w odległości mniejszej niż 0,5 m od:
 - urządzeń i instalacji, których powierzchnie zewnętrzne mogą nagrzewać się do temp. przekraczającej 373,15 K (100°C),
 - linii kablowych o napięciu powyżej 1 kV, przewodów uzemiających oraz przewodów odprowadzających instalacji piorunochronowej oraz czynnych rozdzielnic prądu elektrycznego, przewodów elektrycznych siłowych i gniazd wtykowych siłowych o napięciu powyżej 400 V;
 - stosowanie na osłony punktów świetlnych materiałów palnych, z wyjątkiem materiałów trudno zapalnych i niezapalnych, jeżeli zostaną umieszczone w odległości co najmniej 0,05 m od żarówki;
 - instalowanie opraw oświetleniowych oraz osprzętu instalacji elektrycznych, jak wyłączniki, przełączniki, gniazda wtyczkowe, bezpośrednio na podłożu palnym, jeżeli ich konstrukcja nie zabezpiecza podłoża przed zapaleniem;
 - składowanie materiałów palnych na drogach komunikacji ogólnej służących ewakuacji;
 - zamykanie drzwi ewakuacyjnych w sposób uniemożliwiający ich natychmiastowe użycie;
 - uniemożliwianie lub ograniczanie dostępu do:
 - gaśnic i urządzeń przeciwpożarowych,
 - przeciwwybuchowych urządzeń odciążających,
 - źródeł wody do celów przeciwpożarowych,
 - urządzeń uruchamiających instalacje gaśnicze,
 - wyjść ewakuacyjnych albo okien dla ekip ratowniczych,
 - wyłączników i tablic rozdzielczych prądu elektrycznego oraz kurków głównych instalacji gazowej;
- II. Właściciele, zarządcy lub użytkownicy budynków oraz placów składowych i wiat z wyjątkiem budynków mieszkalnych jednorodzinnych **OBOWIĄZANI** są do:
- utrzymywania urządzeń przeciwpożarowych i gaśnic w stanie pełnej sprawności technicznej i funkcjonalnej;
 - oznakowania znakami zgodnymi z Polskimi Normami dotyczącymi znaków bezpieczeństwa:
 - dróg ewakuacyjnych (z wyłączeniem budynków mieszkalnych),
 - miejsc usytuowania urządzeń przeciwpożarowych i gaśnic,
 - miejsc usytuowania elementów sterujących urządzeniami przeciwpożarowymi,
 - miejsc usytuowania przeciwpożarowych wyłączników prądu, kurków głównych instalacji gazowej oraz materiałów niebezpiecznych pożarowo,
 - pomieszczeń, w których występują materiały niebezpieczne pożarowo,
 - drabin ewakuacyjnych, rękawów ratowniczych, pojemników z maskami ucieczkowymi, miejsc zbiórki do ewakuacji, miejsc lokalizacji kluczy do wyjść ewakuacyjnych,
 - dźwigów dla ekip ratowniczych (przeciwpożarowych),
 - przeciwpożarowych zbiorników wodnych.
- III. Wokół placów składowych, składowisk przy obiektach oraz obiektach tymczasowych o konstrukcji palnej powinien być zachowany pas ochronny o szerokości min. 2 m i nawierzchni z materiałów niepalnych lub gruntowej oczyszczonej.
- IV. Właściciele lub zarządcy terenów utrzymują znajdujące się na nich drogi pożarowe w stanie umożliwiającym wykorzystanie tych dróg przez pojazdy jednostek ochrony przeciwpożarowej.
- V. Z każdego miejsca przeznaczonego na pobyt ludzi w obiekcie powinny być zapewnione odpowiednie warunki ewakuacji, zapewniające możliwość szybkiego i bezpiecznego opuszczenia strefy zagrożonej lub objętej pożarem.
- VI. Urządzenia przeciwpożarowe i gaśnice powinny być poddawane przeglądowi technicznemu i czynnościom konserwacyjnym zgodnie z zasadami określonymi w Polskich Normach dotyczących urządzeń przeciwpożarowych i gaśnic.
- VII. Właściciele, zarządcy lub użytkownicy obiektów bądź ich części stanowiących odrębne strefy pożarowe, przeznaczonych do wykonywania funkcji użyteczności publicznej, zamieszkania zbiorowego, produkcyjnych, magazynowych oraz inwentarskich **opracowują instrukcje bezpieczeństwa pożarowego** zawierające warunki ochrony przeciwpożarowej oraz sposoby postępowania na wypadek pożaru i innego zagrożenia.

Centrum Powiadamiania Ratunkowego 112
Telefon Państwowej Straży Pożarnej 998

Podstawa prawna:

- Rozporządzenie Ministra Spraw Wewnętrznych i Administracji z dnia 21 kwietnia 2006 r. w sprawie ochrony przeciwpożarowej budynków, innych obiektów budowlanych i terenów (Dz. U. nr 80, poz. 563).

Zatwierdzam

data i podpis

**WYKAZ OSÓB ZAPOZNANYCH Z TREŚCIOM INSTRUKCJI BEZPIECZEŃSTWA
POŻAROWEGO**

Lp.	Imię i nazwisko	Data	Podpis
1.			
2.			
3.			
4.			
5.			
6.			
7.			
8.			
9.			
10.			
11.			
12.			
13.			
14.			
15.			
16.			
17.			
18.			
19.			
20.			
21.			
22.			
23.			

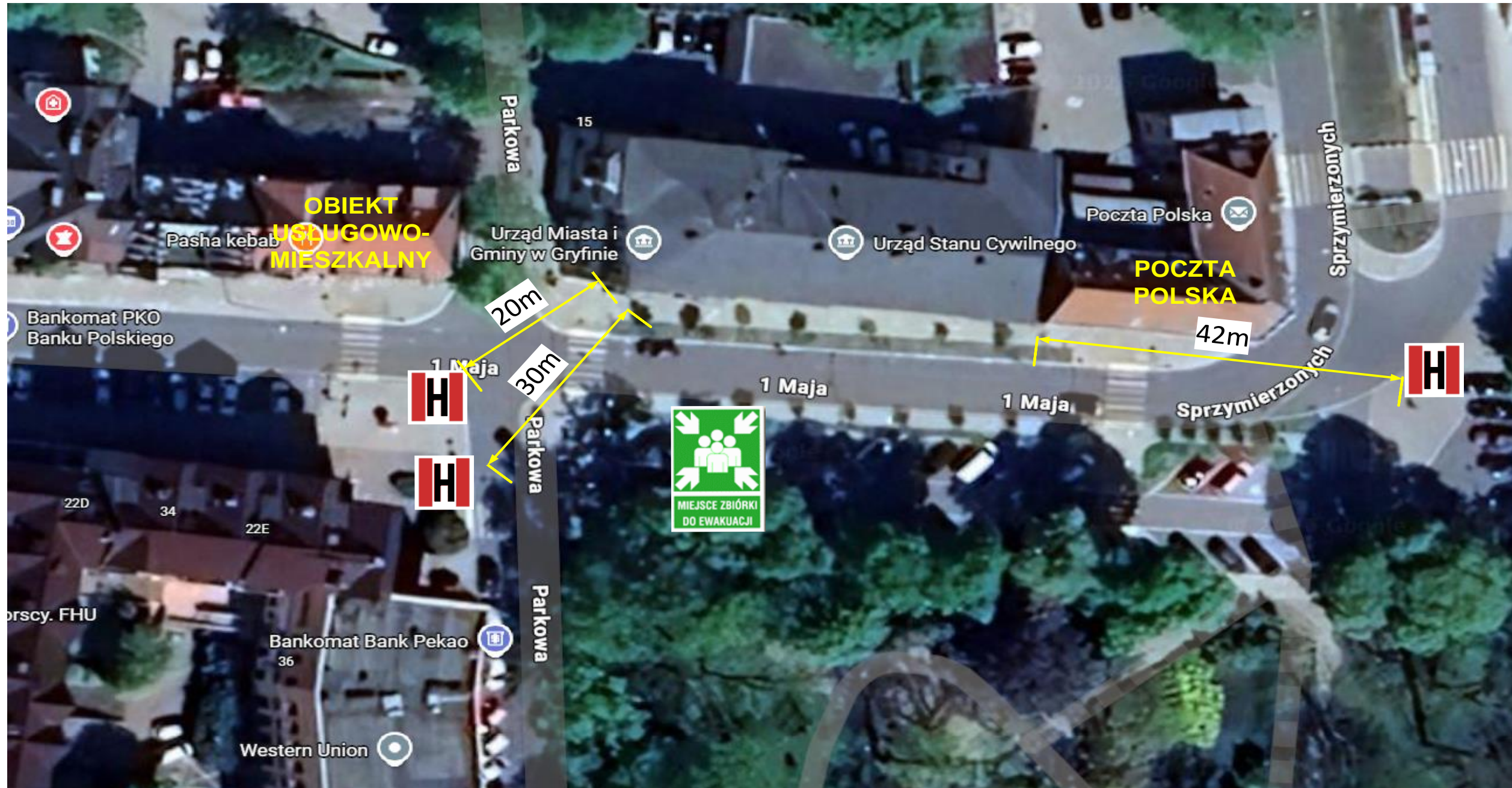
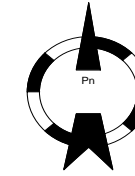
Lp.	Imię i nazwisko	Data	Podpis
24.			
25.			
26.			
27.			
28.			
29.			
30.			
31.			
32.			
33.			
34.			
35.			
36.			
37.			
38.			
39.			
40.			
41.			
42.			
43.			
44.			
45.			
46.			
47.			
48.			
49.			

Lp.	Imię i nazwisko	Data	Podpis
50.			
51.			
52.			
53.			
54.			
55.			
56.			
57.			
58.			
59.			
60.			
61.			
62.			
63.			
64.			
65.			
66.			
67.			
68.			
69.			
70.			
71.			
72.			
73.			
74.			
75.			

Lp.	Imię i nazwisko	Data	Podpis
76.			
77.			
78.			
79.			
80.			
81.			
82.			
83.			
84.			
85.			
86.			
87.			
88.			
89.			
90.			
91.			
92.			
93.			
94.			
95.			
96.			
97.			
98.			
99.			
100.			

Lp.	Imię i nazwisko	Data	Podpis
101.			
102.			
103.			
104.			
105.			
106.			
107.			
108.			
109.			
110.			
111.			
112.			
113.			
114.			
115.			
116.			
117.			
118.			
119.			
120.			
121.			
122.			
123.			
124.			
125.			

RZUT SYTUACYJNY – teren przyległy

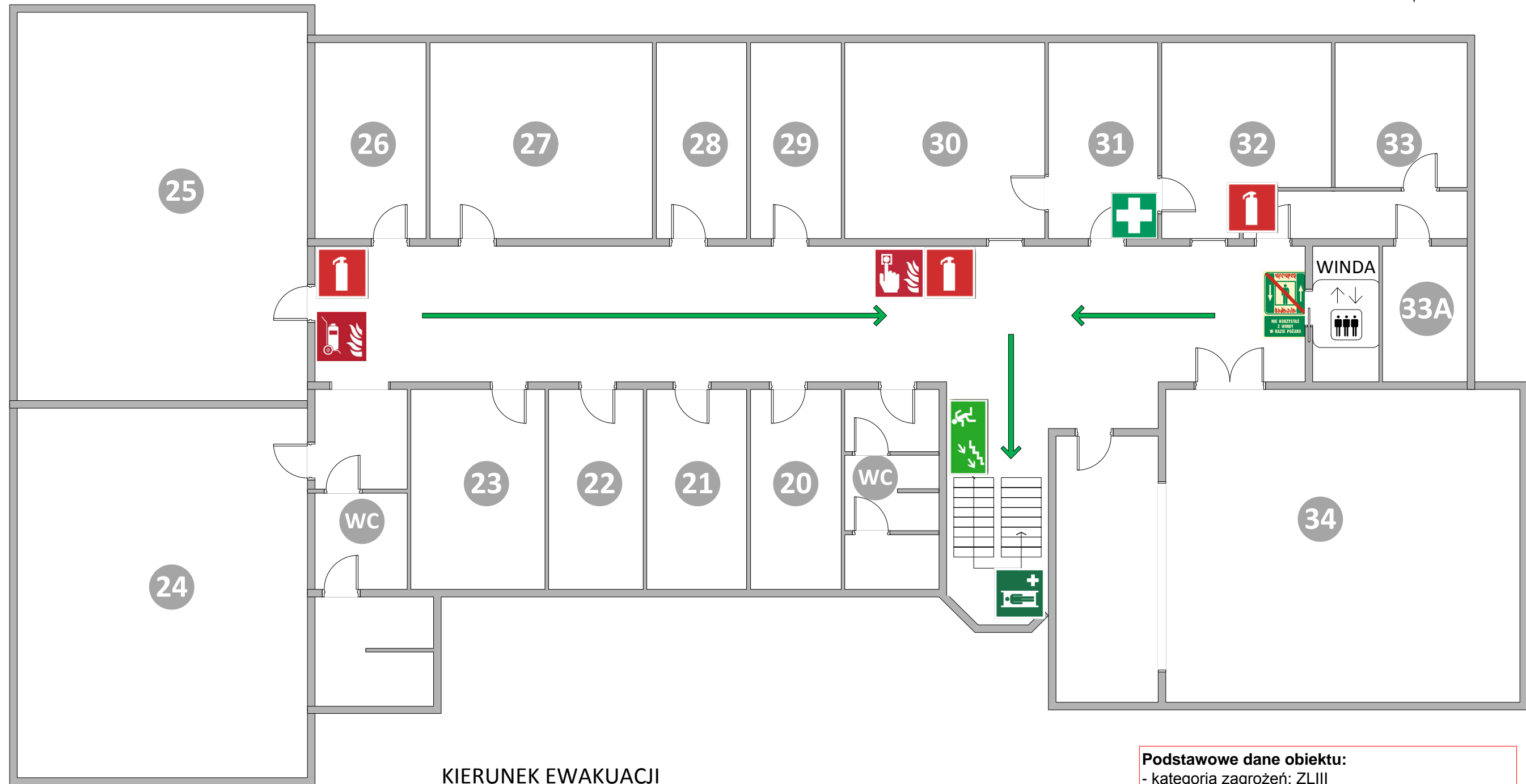


Hydrant podziemny



Miejsce zbiórki do ewakuacji

RZUT SYTUACYJNY – II PIĘTRO



KIERUNEK EWAKUACJI



PRZYCISK – ALARM PPOŻ



GAŚNICA



AGREGAT GAŚNICZY



APTECZKA



NOSZE EWAKUACYJNE

Podstawowe dane obiektu:
 - kategoria zagrożeń: ZLIII
 - powierzchnia użytkowa – 1706,26 m²
 - kubatura – 9239 m³
 - wysokość – 11,68 m – budynek niski N
 - ilość osób na kondygnacji – przyziemie 16 osób,
 I piętro 58 osób, II piętro: 46 osób
 - maksymalna ilość osób w obiekcie – ok. 130 osób